

DIE VIELFALT DER SOCIAL ECONOMY IN ÖSTERREICH

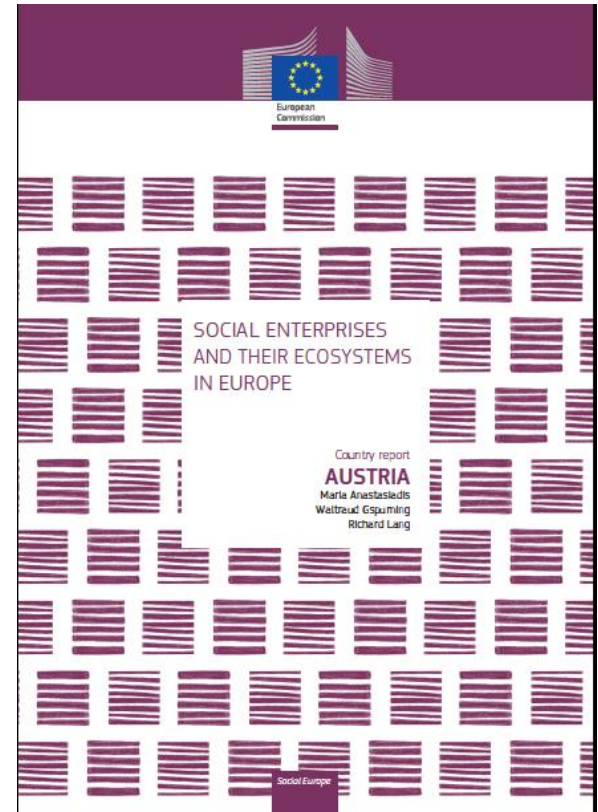
ENTWICKLUNGSLINIEN, KENNZEICHEN UND DATENLAGE

Vortrag im Rahmen der
1. Social Economy Konferenz in Österreich

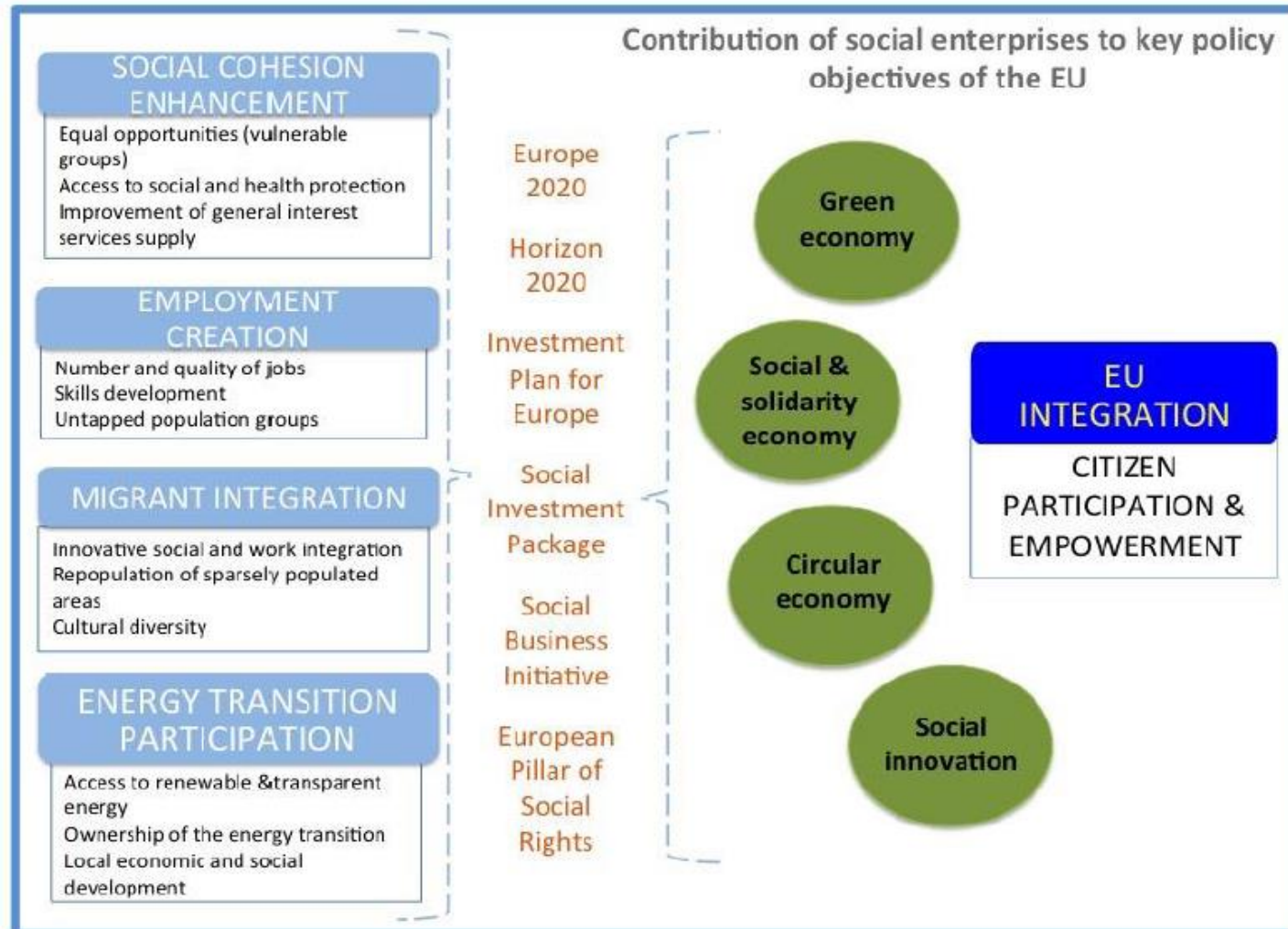
Maria Anastasiadis & Richard Lang

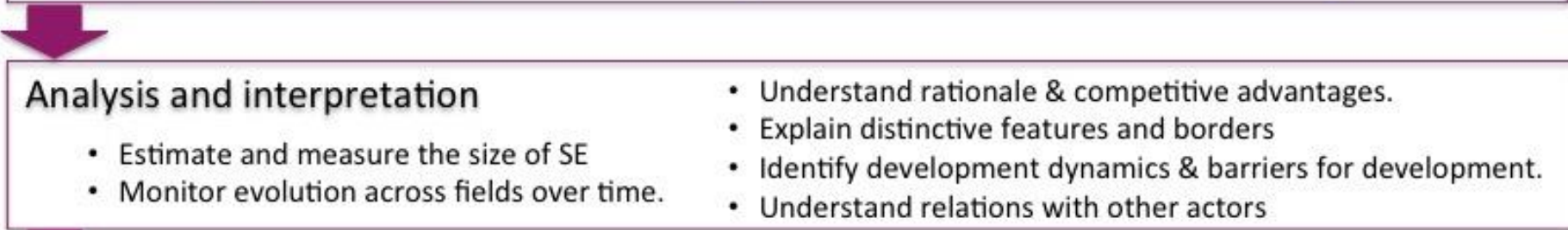
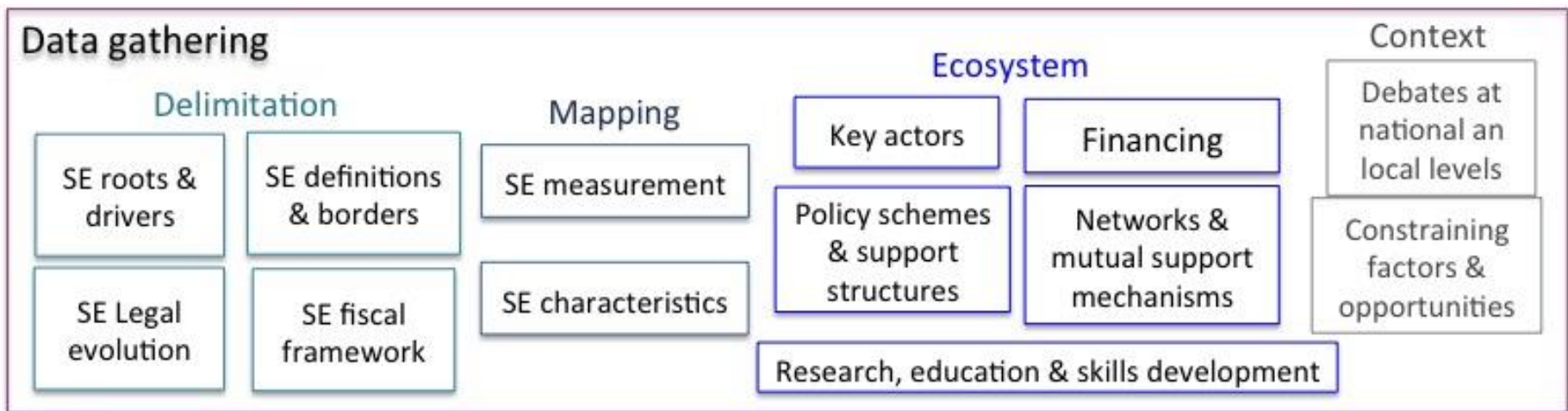
Ablauf und Inhalte

- Projekthintergrund und Methode
- EU Definition Social Enterprises als Ausgangspunkt
- Organisationsmodelle und Entwicklungslinien
- Datenlage



Positive Beiträge von Social Enterprises zu EU Policy Zielen





INCREASED VISIBILITY

INCREASED IDENTITY

INCREASED RECOGNITION

Methoden

- Literaturanalyse
- Policyanalyse
- Sekundärdatenanalyse
- Stakeholderbefragung (20 Expert*innen aus Feld und Umfeld)

EU-Definition von Social Enterprises

Social dimension	Entrepreneurial dimension	Governance dimension
whose primary objective is to achieve social impact rather than generating profit for owners and shareholders	SE are engaged in the carrying out of stable and continuous economic activity. They use its surpluses mainly to achieve these social goals.	which is managed by social entrepreneurs in an accountable, transparent and innovative way, in particular by involving workers, customers and stakeholders affected by its business activity

Provided that the pursuit of **explicit social aims is prioritised through economic activities**, these three dimensions can be combined in different ways and it is their balanced combination that matters when identifying the boundaries of the social enterprise.

Social Economy – Definition (SEAP)

“In the context of this action plan and related EU initiatives, the social economy covers entities sharing the following main common principles and features: the primacy of people as well as social and/or environmental purpose over profit, the reinvestment of most of the profits and surpluses to carry out activities in the interest of members/users (“collective interest”) or society at large (“general interest”) and democratic and/ or participatory governance.

Traditionally, **the term social economy** refers to four main types of entities providing goods and services to their members or society at large: cooperatives, mutual benefit societies, associations (including charities), and foundations. They are private entities, independent of public authorities and with specific legal forms.

Social enterprises are now generally understood as part of the social economy.“

Entwicklungsphasen

- Wohlfahrtsstaatsherausbildung
(ca. spätes 19.Jh. bis n. 2.WK)
- Staatszentrierter Korporatismus
(n. 2.WK bis Ende 1970)
- Wohlfahrtspluralismus
(1980 bis Mitte 1990)
- Welfare-Market
(ab Mitte 1990)

Typologie Social Economy

	Longest-standing traditions		Younger traditions		
Social enterprise traditions	Cooperatives		NPOs	Newly established collective social enterprises	Social businesses
Characteristics	Community-led cooperatives with a focus on social aims and a community and common-good orientation	Large cooperatives with a focus on social aims and a public-benefit orientation (mainly limited-profit housing)	Collectively founded non-profit organisations with a self-help as well as a public-benefit orientation, active in several action fields	Collectively founded non-profit-maximising organisations with a public-benefit orientation, active in several action fields	Mostly individually-driven young start-ups with a social mission

Typologie Zusammenschau

- Es zeigt sich, dass gerade **in der letzten Phase sehr viel in Bewegung** ist und ein Wachstumstrend zu beobachten ist.
- Die Organisationen leisten **wichtige Beiträge zur Sozialen Innovation** – v.a. in Krisenzeiten.
- **Die Typologie bietet eine erste Orientierung**, um die Vielfalt und Dynamik der Organisationslandschaft abzubilden.
- Ob und wie die einzelnen **Organisationsmodelle**, den **EU-Kriterien** zu Social Enterprises bzw. zur Social Economy entsprechen, bedarf einer weiterführenden Forschung im nationalen Kontext.

Datenlage zur Erfassung der Social Economy

- Es gibt zahlreiche gute **Studien**, aber es fehlt an Studien, die die Vielfalt in den Blick nehmen. Studien fokussieren zumeist auf Ausschnitte (Organisationstypen, Handlungsfelder, Regionen)
- **Statistik** Austria und Handelsregister bieten nur lückenhafte Informationen (z.B. zur Anzahl der Rechtsformen)
- Guter Zugang besteht über **Mitgliederdatenbanken** von Netzwerke und Interessensverbänden (z.B. SWÖ, ÖGV)

Insgesamt zeigt sich, dass

- die Forschungs- und Netzwerklandschaft mit den Organisationsmodellen eng in Verbindung steht. Die Traditionslinien setzen sich hier fort.
- die Datenlage dadurch segmentiert ist.

Conclusio

- Mit der **Datenlage** kann ein gewisses Volumen abgebildet werden, aber nicht die Vielfalt und Breite der Social Economy.
 - Wer zählt zu dieser Vielfalt mit Blick auf die **Definition** der EU? Dazu bedarf es weiterführender Diskurse und Forschungen im nationalen Kontext.
- **Workshop „Forschung“ am Nachmittag**

**VIELEN DANK FÜR
IHRE
AUFMERKSAMKEIT**
