

SAMENTAUSCHVERZEICHNIS

Index Seminum
Seed list
Catalogue de graines

des

Botanischen Gartens
der Karl-Franzens-Universität Graz

Ernte / Harvest / Récolte 2014

Herausgegeben von Christian BERG, Anton DRESCHER
& Peter GIGERL

Institut für Pflanzenwissenschaften, Dezember 2014
*Botanical Garden, Institute of Plant Sciences, Karl-
Franzens-Universität Graz*

Botanischer Garten
Institut für Pflanzenwissenschaften
Karl-Franzens-Universität Graz
Holteigasse 6
A - 8010 Graz, Austria
Fax: ++43-316-380-9883

Email- und Telefonkontakt:
peter.gigerl@uni-graz.at, Tel.: ++43-316-380-5651
christian.berg@uni-graz.at, Tel.: ++43-316-380-5747

Webseite:
<http://www.uni-graz.at/garten/>

Zitiervorschlag :
BERG, C., DRESCHER, A. & GIGERL, P. (2014): Samentauschverzeichnis des Botanischen Gartens der Karl-Franzens-Universität Graz, Samenernte 2013. – 64 S., Karl-Franzens-Universität Graz.

Personalstand des Botanischen Gartens Graz:

Institutsleiter: Ao. Univ.-Prof. Mag. Dr. Helmut MAYRHOFER

Wissenschaftlicher
Gartenleiter: Dr. Christian BERG

Gartenverwalter: Peter GIGERL

Gärtnermeister: Friedrich STEFFAN

GärtnerInnen:
Doris ADAM-LACKNER
Viola BONGERS
Monika GABER
Magarete HIDEN
Franz HÖDL
Kurt MARQUART
Franz STIEBER
Ulrike STRAUSSBERGER

Gartenarbeiter:
Herbert GRÜBLER
René MICHALSKI
Alfred PROBST

Gärtnerlehrlinge:
Mario MARX (1. Lehrjahr)
Therese RASER (2. Lehrjahr)
Laurenz STIEBER (3. Lehrjahr)
Christopher STORM (3. Lehrjahr)

Inhaltsverzeichnis / Contents / Table des matières

Abkürzungen / List of abbreviations / Abréviations	4
Bestimmungsliteratur und Florenlisten / Keys for determination and checklists of floras / Literature d'identification	4
Taxonomisches Konzept nach / Taxonomy according to / Référence taxonomique.....	4
Hinweise / Instructions / Remarques	6
Geographische Lage; Klimadaten / Geographical situation ; climatical data / Situation géographique; données climatologiques	7
Die Grazer Samenkataloge, eine lange Geschichte	8
Accessions for the Millenium Seed Bank, Royal Botanic Gardens Kew, 2014	14
Fundortsverzeichnis / Field collection data / Localités de collection	21
Sammler / Collectors / Collecteurs	24
Samen von Wildstandorten / Seeds collected in the field / Graines récoltées dans la nature	25
Samen von kultivierten Arten / Seeds collected in the Garden / Graines récoltées dans le Jardin	34
Register der Artenliste / List of species / Catalogue des espèces	57
Bestellformular / Order Form / feuille de commande	63

Abkürzungen / List of abbreviations / Abréviations

- G Gewächshauspflanzen / Greenhouse plants / Plantes cultivées en serre
§ Samen stratifiziert / Seed stratified / Graines stratifiées
! hohe Gefahr der Verwilderung / a potential invader / espèce invasive potentielle
pl.v. Stecklinge, Zwiebeln oder Knollen / Cuttings, bulbs or tubers / Boutures, bulbes ou tubercules

Bestimmungsliteratur und Florenlisten / Keys for determination and checklists of floras / Literature d'identification

- AESCHIMANN D., LAUBER K., MOSER D. M & THEURILLAT J.-P. (2004): Flora Alpina. Band 1–3. – Haupt Verlag, Bern, Stuttgart, Wien.
FISCHER M. A., OSWALD K. & ADLER W. & (2008): Exkursionsflora für Österreich, Liechtenstein und Südtirol. – 1392 S., Biologiezentrum der OÖ Landesmuseen, Linz.
BACKEBERG C. (1958–62): Die Cactaceae. Handbuch der Kakteen, vols. 1–6. – G. Fischer, Jena.
DAHLGREN R.M.T., CLIFFORD H.T. & YEO P.F. (1985): The Families of the Monocotyledons. – Springer, Berlin, Heidelberg, New York, Tokyo.
DAVIS P.H. & al. (1965–1988): Flora of Turkey and the East Aegean Islands, vols. 1–10. – Edinburgh Univ. Press.
ERHARDT, W., GÖTZ, E., BÖDECKER, N. & SEYBOLD, S. (2008): Der große Zander. – Enzyklopädie der Pflanzennamen. Band 1 und 2, Ulmer, Stuttgart.
HANELT P. [ed.] (2002): Mansfeld's Encyclopedia of Agricultural and Horticultural Crops. – Spinger Verlag, Berlin, Heidelberg, New York, Tokyo.
LAUBER K. & WAGNER G. (1996): Flora Helvetica. – P. Haupt, Bern, Stuttgart, Wien.
PIGNATTI S. (1982): Flora d'Italia, vols. 1–3. – Edagricole, Bologna.
JÄGER E. [Hrsg.] (2011): Rothmaler – Exkursionsflora von Deutschland. Gefäßpflanzen: Grundband. 20. bearbeitete Auflage. – Spektrum Akademischer Verlag Heidelberg, Berlin.
JÄGER E. J., EBEL F., HANELT P., MÜLLER G. K. [Hrsg.] (2008): Rothmaler – Exkursionsflora von Deutschland. Bd. 5. Krautige Zier- und Nutzpflanzen – Spektrum Akademischer Verlag Heidelberg, Berlin.
ROLOFF, A. & BÄRTELS, A. (1996): Gartenflora Band 1: Gehölze. – Verlag Eugen Ulmer, Stuttgart. 694 pp.
TUTIN & al. (1964–1980, 1993): Flora Europaea, vols. 1–5. – Cambridge Univ. Press.
THE PLANT LIST – a working list of all known plant species. <http://www.theplantlist.org/> (15.12.2014)

Taxonomisches Konzept nach / Taxonomy according to / Référence taxonomique

- BRESINSKY, A., KÖRNER, C., KADEREIT, J. W., NEUHAUS, G. & SONNEWALD, U. (2008): Strassburger – Lehrbuch der Botanik, 36. Auflage. – Spektrum Akademischer Verlag, Heidelberg. 1175 pp.
MABBERLEY, D. J (2008): Mabberley's Plant Book. A portable dictionary of plants, their classification and uses. 3rd edition. – Cambridge University Press, Cambridge. 1019 pp.

Agreement on the supply of plant material

In response to the **Convention on Biological Diversity** (CBD, Rio de Janeiro, June 5, 1992), the Botanic Garden Graz supplies the seed collections requested below on the following conditions:

- 1) On the basis of this agreement, the material is intended to serve the common good, particularly scientific study, education and the interests of environmental protection.
- 2) Upon accepting plant material from our garden, the recipient is obliged to document and preserve information relating to the material appropriately.
- 3) In the event that scientific publications on the plant material provided are produced, the origin of the material is to be cited. In addition these publications are supposed to be sent to the library of the Institute of Plant Sciences in Graz automatically, without request.
- 4) Intended commercial use by the recipient is not covered by this agreement. The commercialisation is the object of a separate agreement with the country of origin. This agreement underlies the provisions of the CBD, i.e., the user is obliged to share the benefits with the country of origin and to forward relevant information to the authority instructed with the implementation of the CBD.
- 5) The recipient garden will forward information on the material supply on request to the authority instructed with the implementation of the CBD.
- 6) By ordering seeds or other plant material from the Botanic Garden Graz these conditions and the other articles of the convention are accepted.

Hinweise / Instructions / Remarques

Desiderata erbeten bis **30. April 2015**

Orders are requested before **April 30th 2015**

Demandes requises avant le **30 April 2015**

Für Bestellungen verwenden Sie bitte beiliegende Nummernliste.

Please indicate your request on the enclosed order form.

Employez, s'il vous plaît, pour votre commande la liste des numéros ci-jointe.

Hinweise auf Fehlbestimmungen werden dankbar entgegengenommen.

Please inform us about any errors in determination of offered species.

Vous nous feriez le plus grand plaisir en nous signalant toute erreur que vous pourriez constater dans ce catalogue.

e-mail: peter.gigerl@uni-graz.at

e-mail orders must contain a declaration, that the conditions (1) to (6) of the agreement printed above and on the order form are accepted

WARNING:

Es kann nicht ausgeschlossen werden, dass einzelne der angebotenen Arten zur Ausbreitung als Unkräuter neigen. Entsprechende Vorkehrungen liegen allein in der Verantwortung der Besteller. Risikopflanzen sind mit „!“ gekennzeichnet.

WARNING:

The tendency of some of the offered species to spread as weeds cannot be ruled out. The application of appropriate precautionary measures is the responsibility of the client alone. Known risk plants are marked with a „!“.

AVERTISSEMENTS:

Il n'est pas à exclure la possibilité que certaines des espèces proposées peuvent avoir la capacité de se répandre comme des mauvaises herbes. L'application des mesures de précaution appropriées est sans la responsabilité uniquement du client. Les plantes à risques connus sont identifiées par « ! ».

Geographische Lage; Klimadaten / Geographical situation ; climatical data / Situation géographique; données climatologiques

Botanischer Garten des Institutes für Pflanzenwissenschaften der Universität Graz

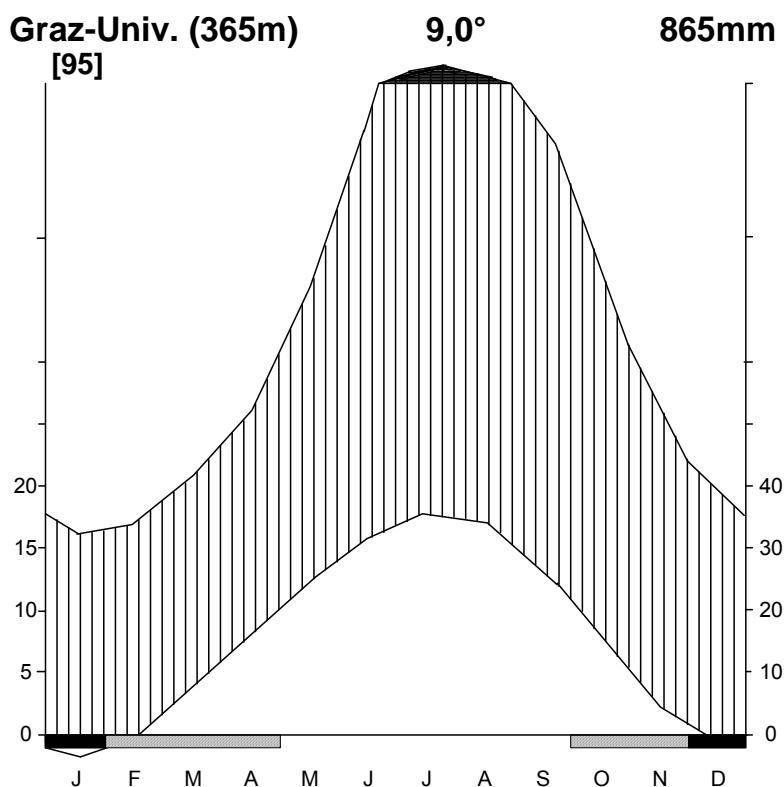
Geographische Breite / Latitude: 47°05' N

Geographische Länge / Longitude: 15°27' E Greenwich

Meereshöhe über NN / Height above sea level: 380 m

Station / Station: Universität Graz / Graz University / Université de Graz (365 m a.s.l.)

Klimadiagramm / Climatic diagram / Diagramme ombrothermique (nach / after WALTER & LIETH 1960: Klimadiagramm-Weltatlas. 1. Lieferung. – VEB G. Fischer Verlag Jena.



Extremwerte / Extreme temperatures:

Absolute Minimum/Absolute Minimum:	-23,7° C	(Februar 1929)
Absolute Maximum/Absolute Maximum:	37,1° C	(Juli 1950)
Niedrigstes Tagesmittel/Mean of coldest day:	-18,8° C	(Januar 1907)
Höchstes Tagesmittel/Mean of hottest day:	28,5° C	(Juli 1957)

Jahresmittel der Temperatur/Mean annual temperature: 1901–1995: 9,0° C

Mittlere Summe der Jahresniederschläge/

Mean sum of precipitation per year:

1901–1995: 865 mm

Durchschnittliche Andauer der Schneedecke/

Mean duration of snow cover:

1971–1995: 43 Tage/days

Die Grazer Samenkataloge, eine lange Geschichte

Christian Berg (Graz)

Mit dem vorliegenden Band endet die Druckversion der Samentauschverzeichnisse des Botanischen Gartens Graz. Zukünftig werden wir, dem allgemeinen Trend folgend, unsere Samenkataloge als pdf-Datei über das Internet verschicken und (wie in den letzten Jahren auch schon) auf unserer Webseite zum Download anbieten.



Abbildung 1: Grazer Samenkatalog 1876

An bemerkenswerten Gehölzen des alten Gartens werden im Katalog 1872 beispielsweise Samen von folgenden Arten angeboten: *Picea glauca*, *Cupressus sempervirens*, *Pinus cembra*, *Myricaria germanica*, *Koelreuteria paniculata*, *Buddleja curvifolia*, *Asimina triloba*, *Magnolia liliiflora*, *Magnolia denudata* und *Toxicodendron radicans*.

In den Jahren 1880 und 1881 ging man dann zur deutschen Sprache über. Die Samenkataloge erschienen nun unter dem Titel „Samen-Verzeichnis des Botanischen Gartens am Joanneum in Graz“. Dies waren dann wohl auch die letzten Samenkataloge des alten Joanneumgartens, der um diese Zeit schon mit seiner Schließung zu kämpfen hatte (STER et al. 2011).

Im Jahre 1889 wurde dann der neue Garten an seiner heutigen Stelle in der Schubertstraße eröffnet. Mit dieser räumlichen Verlagerung ging auch ein Besitzerwechsel vom Land Steiermark zur Universität, und damit zu Kaiserlichem Besitz, einher. Zahlreiche Pflanzen wurden aus dem Joanneumgarten umgesiedelt, von denen heute noch einige bemerkenswerte Exemplare

Die Geschichte der Grazer Samenkataloge beginnt bereits im alten Botanischen Garten am Joanneum, der sich auf dem Gebiet der heutigen Grazer Innenstadt befand. Zuerst wurden die Verzeichnisse in lateinischer Sprache verfasst und unter dem Titel „Delectus seminum quae Hortus Botanicus Joannei Graecensis pro mutua communicatione offert“ publiziert (Abbildung 1). Es waren in der Tat reine Verzeichnisse, die nur die wissenschaftlichen Pflanzennamen mit einer Abkürzung der Lebensform und für die Kultur im Freiland, Warmhaus oder Kalthaus beinhalteten.

Es war beeindruckend, welche große Artenvielfalt der Garten bereits im 19. Jahrhundert beherbergte. So wurden 1872 allein 31 Farnpflanzen und 80 Süßgräser angeboten, ein deutliches Zeichen für die wissenschaftliche Ausrichtung des Joanneumgartens.



Abbildung 2: Grazer Samenkatalog 1911

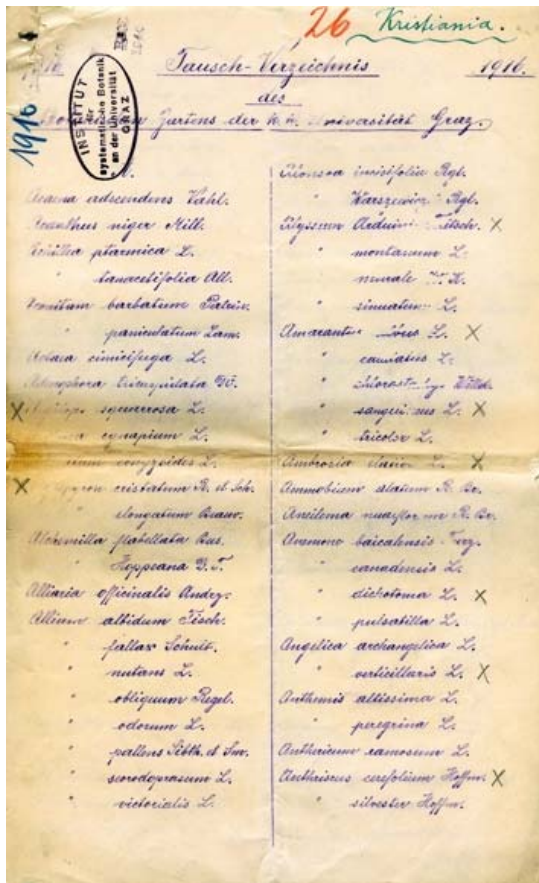


Abbildung 3: Grazer Samenkatalog 1916

vorhanden sind. Auch Gartenpersonal wurde übernommen, und so konnte Johann Petrasch (1837–1917), der schon im Joanneumgarten die Samenkataloge überwiegend unter der Leitung von Hubert Leitgeb (1825–1888) erstellt hatte, im Jahre 1909 die Herausgabe der „Samenverzeichnisse der k. k. Universität in Graz“ wieder fortführen (Abbildung 2). Nach dem Freitod Leitgebts 1888 zeichnete zunächst Gottlieb Haberlandt (1854-1945) als Direktor des Gartens verantwortlich. Es änderte sich wenig, nur dass unter Haberlandt auch einige Moos-Sporen im Samenkatalog angeboten wurden. Dies änderte sich zunächst auch nicht, als Karl Fritsch (1864–1934) ab 1910 die Direktion des Botanischen Gartens übernahm. Fritsch führte aber ab 1912 die Neuerung ein, Wildmaterial aus der Steiermark sammeln zu lassen und explizit im Samenkatalog auszuweisen.

Aus den Kriegsjahren 1914 und 1915 sind keine Samenkataloge überliefert, jedoch wurden die Kataloge schon im Jahre 1916 von Obergärtner Erich Wibiral (1878–19???) fortgeführt. Die Mittel waren begrenzt, die recht kurzen Listen waren nun handschriftliche oder maschinenge-

schriebene Hektographien (Abbildung 3).

Nach unserem Archiv begann im Jahre 1929 eine neue Ära der Grazer Samenkataloge. Sie wurden nun wieder gedruckt, und zwar als Broschüre im Format 15 x 21 cm. Diese Form besteht (mit Unterbrechung von 1950 bis 1953) bis heute.

Mit dem Katalog 1931 (Abbildung 4) wurden auch die inhaltlichen Maßstäbe gesetzt, wie sie bis heute gelten: Die Listen wurden in Garten- und Wildherkünfte geteilt, wobei die durchnummerierten Sammelorte der Wildherkünfte der Liste vorangestellt wurde. Bei den jeweiligen Arten erschien dann nur die Nummer der Sammlungsdaten. In den Jahren 1931 und 1932 wurden sogar detaillierte Landkarten beigelegt, in welche die Fundorte farblich eingetragen waren. Neu war auch, dass für schwierig zu kultivierende Arten Standort- und Kulturhinweise gegeben wurden.



Abbildung 4: Grazer Samenkatalog 1931



Abbildung 5: Grazer Samenkatalog 1944

Wilhelm Kriechbaum (1889–1981) verantwortlich (Abbildung 6). Dieses Team wurde ab 1969 bis zum Jahre 1984 von der Gartenassistentin Helga Pittoni-Dannenfeldt (1924–1994) und dem Gartenverwalter Thomas Ster (geb. 1948) abgelöst. Prägende Direktoren waren seit dieser Zeit erst Friedrich Ehrendorfer (geb. 1927), und ab 1972 Josef Poelt (1925–1995).

Ein Merkmal der Grazer Samenkataloge waren ihre umfangreichen Wildaufsammlungen. Eine Zusammenstellung von ŠUŠEK (2014) von 1946 bis 1969 brachten einige interessante Erkenntnisse. Besonders oft (in mindestens 10 Jahren) wurden häufige Arten von Wiesen und Säumen aus der weiteren Grazer Umgebung (z. B. *Angelica sylvestris*, *Campanula rapunculoides*, *Carum carvi*, *Cucubalus baccifer*, *Daucus carota*, *Epilobium angustifolium*, *Eupatorium cannabinum*, *Heracleum sphondylium*, *Petasites albus*, *Phyteuma spicatum*, *Frangula alnus*, *Salvia pratensis*, *Sambucus racemosa*, *Scrophularia nodosa*, *Senecio ovatus*, *Solanum nigrum*, *Tragopogon orientalis* oder *Tussilago farfara*), aber auch einige überwiegend kalkmeidende Alpen-Arten (*Arnica montana*, *Campanula barbata*, *Gentiana acaulis*, *Saxifraga aizoides*) gesammelt.

Bei den Arten, die in dem Zeitraum seltener

Nach Fritschs Tod 1934 übernahm Felix Josef Widder (1892–1974) die Direktion des Botanischen Gartens und die Herausgabe der Samenkataloge. Sie erhielten zu dem Zeitpunkt endgültig ihren heutigen Aufbau und ihre Kontinuität. Selbst der 2. Weltkrieg brachte keine Unterbrechung der Herausgabe des Samenkatalogs. Bemerkenswert ist, dass, obwohl die Universität in dieser Zeit „Reichsuniversität“ war, niemals die Symbole des Nazi-Reiches auf die Kataloge gedruckt wurden. Der Katalog von 1944 weist als einziger ein Blumen-Symbol auf der Titelseite auf (Abbildung 5). Man könnte sich an dem Gedanken erfreuen, dass hier eigentlich ein Hakenkreuz stehen sollte und die Mitarbeiter des Gartens dies verhindert haben.

Nach dem Krieg kam der Samenkatalog dann in ruhigere Bahnen. Neben Felix Josef Widder zeichneten die Gartenassistentin Adolfine Buschmann (1908–1989) und der Gärtnerische Leiter



Abbildung 6: Grazer Samenkatalog 1954

als in 10 Jahren gesammelt wurden, fällt ein guter Teil von Alpenarten auf. Beispiele aus den Jahren 1946 bis 1969 wären *Achillea clavennae*, *Armeria alpina*, *Campanula scheuchzeri*, *Cardamine resedifolia*, *Chaerophyllum villarsii*, *Cirsium spinosissimum*, *Crepis alpestris*, *Draba pacheri*, *Erigeron atticus*, *Gentiana nivalis*, *Chlorocrepis staticifolia*, *Hypochoeris uniflora*, *Loiseleuria procumbens*, *Lycopodium alpinum*, *Pedicularis rostrato-spicata*, *Petrocallis pyrenaica*, *Phyteuma globulariifolium*, *Primula villosa*, *Pulsatilla alba*, *Rhodiola rosea* oder *Selaginella selaginoides*. Verschiedene Arten der Hochalpen waren dabei nur unter besonderem physischen Einsatz zu sammeln, wie *Astragalus frigidus*, *Cerastium uniflorum*, *Crepis terglouensis*, *Epilobium nutans*, *Geum reptans*, *Gnaphalium supinum*, *Lomatogonium carinthiacum*, *Sibbaldia procumbens* oder *Veronica aphylla*. Auch versorgte Graz die Botanischen Gärten der Welt regelmäßig mit verschiedenen Endemiten des Ostalpenraumes wie *Cerastium carinthiacum*, *Cirsium waldsteinii*, *Dianthus alpinus*, *Doronicum cataractarum*, *Erigeron candidus*, *Minuartia austriaca*, *Moehringia diversifolia*, *Potentilla clusiana*, *Primula clusiana*, *Primula glutinosa*, *Saussurea pygmea* oder *Valeriana celtica* subsp. *norica*.

Man kann den Samenkatalogen sogar einige Hinweise auf die Veränderung der Flora des südöstlichen Österreich entnehmen. Besonders auffällig ist, dass nach dem 2. Weltkrieg, also zu Beginn der Entwicklung der industriellen Landwirtschaft, relativ viele Segetal-Arten regelmäßig in den Samenkatalogen auftauchten, die heute sehr selten geworden sind. Hier sind *Agrostemma githago*, *Camelina sativa*, *Caucalis platycarpus*, *Delphinium consolida*, *Fagopyrum tataricum*, *Ranunculus arvensis*, *Torilis arvensis* oder *Veronica polita* zu nennen. Aber auch heute weithin etablierte Neophyten wurden regelmäßig gesammelt, wie *Cardaria draba* (erstmalig: 1947), *Erechtites hieraciifolia* (1946), *Fallopia japonica* (1952), *Geranium sibiricum* (1946), *Impatiens glandulifera* (1948), *Impatiens parviflora* (1946), *Lepidium densiflorum* (1952), *Lycium barbarum* (1947), *Nicandra physalodes* (1952), *Oenothera biennis* (1946), *Physalis alkekengi* (1946), *Phytolacca americana* (1946), *Sicyos angulatus* (1946), *Solidago gigantea* (1954) und *Vicia grandiflora* (1954).

Die weiterhin als Broschüre gestalteten Samenkataloge bekamen ab 1971 einen grünen Einband, mit einer stilisierten Abbildung des Universitäts-Hauptgebäudes und dem Universitätssiegel (Abbildung 7).

Im Jahre 1985 übernahm Anton Drescher (geb. 1948) die Gartenassistentenz von Helga Pittoni, und Thomas Ster verließ 1989 den Garten. Im Jahr 1991 übernahm Herwig Teppner (geb. 1941) die Direktion des Gartens und 1992 Peter Gigerl (geb. 1959) die Gartenverwaltung. Herwig Teppner begann, dem Samenkatalog immer wieder botanische Fachtexte beizufügen, was seinen wissenschaftlichen Wert bereicherte und ihn zu einem langlebigeren Produkt machte. Eine Zusammenstellung dieser Beiträge ist in dem nachfolgenden Kasten zu finden.

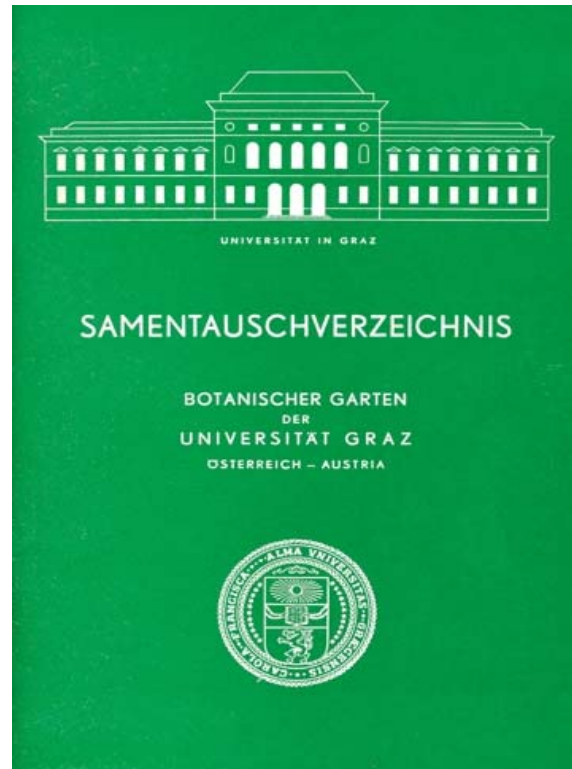


Abbildung 7: Grazer Samenkatalog 1971

Wissenschaftliche Arbeiten, die im Grazer Samenkatalog veröffentlicht wurden:

Teppner, H. (1992): Notizen über Ignose de Chine (*Dioscorea opposita*, Dioscoreaceae). – Samentauschverzeichnis 1992 Botanischer Garten Univ. Graz, 41–46.

Teppner, H. (1993): *Asteriscus hierochuniticus* (Asteraceae-Inuleae), eine „Falsche Rose von Jericho“. – Samentauschverzeichnis 1993 Botanischer Garten Univ. Graz, 43–52.

Teppner, H. (1996): Remarks to the *Onosma* species *O. bourgaei*, *O. spruneri* and *O. stellulata* (Boraginaceae) offered. – Samentauschverzeichnis 1996 Botanischer Garten Univ. Graz, 33–39.

Teppner, H. (1998): *Inga feuillei* DC. (Mimosaceae–Ingeae). – Samentauschverzeichnis 1998 Botanischer Garten Univ. Graz, 37–45.

Teppner, H. Drescher, A. & Steffan, F. (1998): „Rote Liste-Arten“ Österreichs, die im Botanischen Garten der Universität Graz kultiviert werden. – Samentauschverzeichnis 1998 (Bot. Garten Univ. Graz, 46–58.

Teppner, H. (1999): Ein *Lodoicea maldivica* – Sämling (Arecaceae – Borassoideae) im Botanischen Garten in Graz. – Samentauschverzeichnis 1999 Botanischer Garten Univ. Graz, 31–34.

Teppner, H. (2001): The seedling of *Syneilesis* (Asteraceae – Senecioneae), does it possess cotyledons? – *Fritschiana* (Graz) 26: 49–54.

Teppner, H. (2002): Poaceae in the Greenhouses of the Botanic Garden of the Institute of Botany in Graz (Austria, Europe). – *Fritschiana* (Graz) 31: 1–42.

Teppner, H. (2003): Erfahrungen mit Ex-situ-Erhaltung im Botanischen Garten des Institutes für Botanik der Universität Graz. – *Fritschiana* (Graz) 39: 1–22.

Teppner, H. (2003): Vitaceae in the Botanic Garden of the Institute of Botany in Graz (Austria, Europe). – *Fritschiana* (Graz) 39: 23–40.

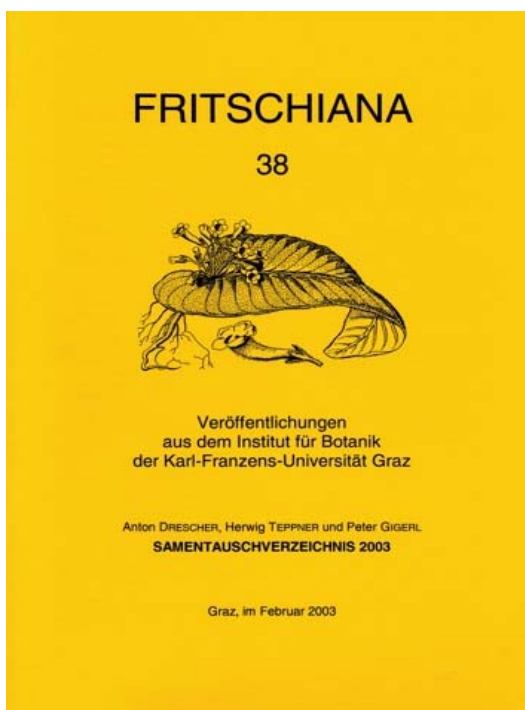


Abbildung 8: Grazer Samenkatalog 2003

Im Zusammenhang mit diesen wissenschaftlichen Beiträgen wurde der Samenkatalog in den Jahren 2000 bis 2007 parallel in der Zeitschrift *Fritschiana* veröffentlicht, die am Institut für Pflanzenwissenschaften in Würdigung des verdienstvollen Instituts- und Gartendirektors Karl Fritsch herausgegeben wird (Abbildung 8).

Ab dem Jahre 2002 wurde erneut die Einbandgestaltung angepasst, wobei auch die Silhouette der 1995 eröffneten neuen Gewächshäuser als Gestaltungselement diente (Abbildung 9). In dieser Form wurde nun das Grazer Samenkatolog im Jahre 2014 das letzte Mal gedruckt.

Der Botanische Garten Graz wird auch weiterhin ein Samentauschverzeichnis erstellen und somit seinen Beitrag zur Bereicherung der Botanischen Gärten der Welt, zur Erforschung der Pflanzenwelt und zum Erhalt gefährdeter Pflanzenarten leisten.



Abbildung 9: Grazer Samenkatologe aus dem Jahr 2002 und 2008

Literatur:

Ster, T., Zernig, K., Brosch, U. & Berg, C. (2011): Garten des Wissens - 200 Jahre Botanischer Garten Graz. Herausgegeben von Thomas Ster. – Grazer Universitätsverlag Leykam, Graz.

Šušek, A. (2014): Seed collected in the wild in Index Seminum of the Botanical Garden of Graz, 1946–1969. – Unpublished survey, Botanical Garden Graz.

Accessions for the Millenium Seed Bank, Royal Botanic Gardens Kew, 2014

We present an alphabetical list of seeds and spores stored in the Millenium Seed Bank, Royal Botanic Gardens Kew, in the year 2014, based on cooperation between the Millenium Seed Bank and the Botanical Garden Graz.

Androsacae villosa L. (Primulaceae) AT-0-GZU-1445 Location: Carinthia, Region Völkermarkt, Eisenkappl, Hochobir, way form Eisenkapplerhütte to Hochobir summit; N46.50154 E14.49399, alt: 1944 m; calcareous rocky grassland, leg. Christian Berg, Felix Schlatti, Patrick Schwager, date: 21.08.2014; Number of plants sampled: 150; sampled area: 1000 m²; Number seeds collected: 1563 Average 1000 Seed Weight: 1.22 g

Anthriscus nitida (Wahlenb.) Hazsl. (Apiaceae) AT-0-GZU-1431 Location: Styria, Region Mürzzuschlag, Altenberg an der Rax, Schneealpe, 10 km NW Mürzzuschlag; N47.68159 E15.60768, alt: 1526 m; tall herb vegetation, leg. Christian Berg, Ursula Brosch, Patrick Schwager, Oliver Sonnleitner, Viola Bongers, Rene Michalski, date: 07.08.2014; Number of plants sampled: 100; sampled area: 20000 m²; Number seeds collected: 21530 Average 1000 Seed Weight: 3.22 g

Astrantia bavarica F. W. Schultz (Apiaceae) AT-0-GZU-1447 Location: Carinthia, Region Völkermarkt, Eisenkappl, Hochobir, way form Eisenkapplerhütte to Hochobir summit; N46.50482 E14.48681, alt: 2078 m; Pinus mugo krummholz, rocky subalpine grassland, leg. Christian Berg, Felix Schlatti, Patrick Schwager, date: 21.08.2014; Number of plants sampled: 650; sampled area: 50000 m²; Number seeds collected: 4024 Average 1000 Seed Weight: 0.88 g

Cardamine waldsteinii Dyer (Brassicaceae) AT-0-GZU-1402 Location: Styria, Region Deutschlandsberg, Deutschlandsberg, Deutschlandsberger Klause; 1,3 km NW Deutschlandsberg; N46.81725 E15.19585, alt: 444 m; Riverine forest, leg. Christian Berg, Drescher Anton, Patrick Schwager, date: 27.05.2014; Number of plants sampled: 100; sampled area: 15000 m²; Number seeds collected: 2385 Average 1000 Seed Weight: 0.4 g

Carex brachystachys Schrank (Cyperaceae) AT-0-GZU-1450 Location: Styria, Region Liezen, Ramsau / Dachstein, Sattelberg, NE slope; N47.42733 E13.71978, alt: 911 m; calcareous scree, leg. Christian Berg, Patrick Schwager, Oliver Sonnleitner, date: 15.07.2014; Number of plants sampled: 25; sampled area: 10000 m²; Number seeds collected: 4230 Average 1000 Seed Weight: 0.69 g; Percent of plant population giving seeds: 90

Carex ferruginea Scop. (Cyperaceae) AT-0-GZU-1418 Location: Styria, Region Mürzzuschlag, Altenberg an der Rax, Schneealpe, 10 km NW Mürzzuschlag; N47.34804 E15.46812, alt: 1529 m; subalpine calcareous grassland, leg. Christian Berg, Patrick Schwager, date: 18.07.2014; Number of plants sampled: 250; sampled area: 1000 m²; Number seeds collected: 32974 Average 1000 Seed Weight: 0.54 g

Carex firma Host (Cyperaceae) AT-0-GZU-1423 Location: Styria, Region Leoben, Eisenerz (Präbichl), Polster, 5,5 km W Eisenerz; N47.53273 E14.96023, alt: 1837 m; calcareous rocky grassland, leg. Christian Berg, Lorenz Berg, Barbara Gstöttenmayr, date: 03.08.2014; Number of plants sampled: 120; sampled area: 5000 m²; Number seeds collected: 4542 Average 1000 Seed Weight: 0.52 g

Carex frigida All. (Cyperaceae) AT-0-GZU-1436 Location: Carinthia, Region Hermagor, Hermagor - Pressegger See, Nassfeld, Gratnerkofel SW slope; N46.56643 E13.29255, alt: 1669 m; wet creek bank, leg. Christian Berg, Felix Schlatti, Patrick Schwager, date: 18.08.2014; Number of plants sampled: 400; sampled area: 10000 m²; Number seeds collected: 56337 Average 1000 Seed Weight: 0.27 g

Carex fuliginosa Schkuhr (Cyperaceae) AT-0-GZU-1421 Location: Styria, Region Judenburg, Pusterwald, Wölzer Tauern, 26 km NE Judenburg; N47.27197 E14.3467, alt: 2164 m; alpin grassland, leg. Christian Berg, Bernhard Ocepek, date: 23.07.2014; Number of plants sampled: 100; sampled area: 20000 m²; Number seeds collected: 9086 Average 1000 Seed Weight: 0.29 g

Centaurea montana L. (Asteraceae) AT-0-GZU-1430 Location: Styria, Region Mürzzuschlag, Altenberg an der Rax, Schneealpe, 10 km NW Mürzzuschlag; N47.68159 E15.60768, alt: 1526 m; tall herb and marginal vegetation, leg. Christian Berg, Ursula Brosch, Patrick Schwager, Oliver Sonnleitner, Viola Bongers, Rene Michalski, date: 07.08.2014; Number of plants sampled: 300; sampled area: 50000 m²; Number seeds collected: 2073 Average 1000 Seed Weight: 13.15 g

Cerastium carinthiacum Vest ssp. austroalpinum (Kunz) Kunz (Caryophyllaceae) AT-0-GZU-1410 Location: Styria, Region Liezen, Johnsbach, Gesäuse, Gsengscharte; N47.56815 E14.59411, alt: 799 m; calcareous scree, leg. Christian Berg, Gerwin Heber, date: 04.07.2014; Number of plants sampled: 150; sampled area: 10000 m²; Number seeds collected: 5547 Average 1000 Seed Weight: 0.19 g

Cerastium eriophorum Kit. (Caryophyllaceae) AT-0-GZU-1425 Location: Styria, Region Judenburg, Oberzeiring, Wölzer Tauern, 3 km NW Lachtal; N47.27475 E14.35518, alt: 2113 m; subalpine grassland, leg. Christian Berg, Patrick Schwager, Oliver Sonnleitner, Laurenz Stieber, Ulrike Straußberger, Monika Gaber, date: 06.08.2014; Number of plants sampled: 500; sampled area: 20000 m²; Number seeds collected: 7200 Average 1000 Seed Weight: 0.31 g

Cerastium sylvaticum Waldst. & Kit. (Caryophyllaceae) AT-0-GZU-1408 Location: Styria, Region Feldbach, Murfeld, Wisiak mill, 2 km E Spielfeld; N46.70757 E15.66112, alt: 244 m; Ash-Oak-Riverine forest near river Mur, leg. Christian Berg,, date: 03.07.2014; Number of plants sampled: 50; sampled area: 20000 m²; Number seeds collected: 12404 Average 1000 Seed Weight: 0.23 g

Cirsium carniolicum Scop. (Asteraceae) AT-0-GZU-1453 Location: Carinthia, Region Völkermarkt, Eisenkappl, Hochobir, near Eisenkapplerhütte, 6 km NW Bad Eisenkappl; N46.50011 E14.514391, alt: 1516 m; tallherb vegetation on road side, leg. Christian Berg, Felix Schlatti, Patrick Schwager, date: 22.08.2014; Number of plants sampled: 350; sampled area: 1000 m²; Number seeds collected: 34590 Average 1000 Seed Weight: 4.62 g

Cyclamen purpurascens Mill. (Primulaceae) AT-0-GZU-1405 Location: Styria, Region Graz, Puchkogel, Buchkogel, 6,3 km SWt Graz City center; N47.033977 E15.375907, alt: 528 m; Beech forrest, leg. Christian Berg, Patrick Schwager, date: 25.06.2014; Number of plants sampled: 35; sampled area: 20000 m²; Number seeds collected: 1105 Average 1000 Seed Weight: 5.1 g

Galium aristatum L. (Rubiaceae) AT-0-GZU-1440 Location: Carinthia, Region Hermagor, Kötschach-Mauthen, Plöckenpass, way from lower Valentinalm to upper Valentinalm; N46.62189 E12.92198, alt: 1284 m; montane beech-spruce forest, leg. Christian Berg, Felix Schlatti, Patrick Schwager, date: 19.08.2014; Number of plants sampled: 50; sampled area: 5000 m²; Number seeds collected: 4205 Average 1000 Seed Weight: 0.59 g

Galium noricum Ehrend. (Rubiaceae) AT-0-GZU-1432 Location: Styria, Region Mürzzuschlag, Altenberg an der Rax, Schneealpe, 11 km NW Mürzzuschlag; N47.69413 E15.60293, alt: 1756 m; calcareous rocks, leg. Christian Berg, Ursula Brosch, Patrick Schwager, Oliver Sonnleitner, Viola Bongers, Rene Michalski, date: 07.08.2014; Number of plants sampled: 100; sampled area: 20000 m²; Number seeds collected: 2103 Average 1000 Seed Weight: 0.34 g

Genista germanica L. (Fabaceae) AT-0-GZU-1406 Location: Styria, Region Graz, Graz-Gösting, Plabutsch, way to Fürstenstand, 4 km NW Graz City center; N47.08003 E15.37819, alt: 703 m; forest marginal vegetation, leg. Christian Berg, Patrick Schwager, date: 25.06.2014; Number of plants sampled: 35; sampled area: 20000 m²; Number seeds collected: 4310 Average 1000 Seed Weight: 1.57 g

Gentiana froelichii Rchb. (Gentianaceae) AT-0-GZU-1446 Location: Carinthia, Region Völkermarkt, Eisenkappl, Hochobir, summit region; N46.50482 E14.48681, alt: 2078 m; calcareous rocky grassland, leg. Christian Berg, Felix Schlatti, Patrick Schwager, date: 21.08.2014; Number of plants sampled: 150; sampled area: 1000 m²; Number seeds collected: 17570 Average 1000 Seed Weight: 0.46 g

Helleborus niger L. (Ranunculaceae) AT-0-GZU-1404 Location: Styria, Region Liezen, Ramsau / Dachstein, Ramsau/Dachstein, 2 km NEt Center of Ramsau/Dachstein; N47.42611 E13.68133, alt: 1120 m; montane spruce forest, leg. Christian Berg,, date: 31.05.2014; Number of plants sampled: 150; sampled area: 10000 m²; Number seeds collected: 15932 Average 1000 Seed Weight: 4.66 g

Hieracium pilosella L. (Asteraceae) AT-0-GZU-1427 Location: Styria, Region Judenburg, Oberzeiring, Wölzer Tauern, near Tauern Windpark; N47.27154 E14.41112, alt: 1706 m; silicateous rocky grassland, leg. Christian Berg, Patrick Schwager, Oliver Sonnleitner, Laurenz Stieber, Ulrike Straußberger, Monika Gaber, date: 06.08.2014; Number of plants sampled: 1200; sampled area: 50000 m²; Number seeds collected: 35800 Average 1000 Seed Weight: 0.18 g

Homogyne sylvestris (Scop.) Cass. (Asteraceae) AT-0-GZU-1443 Location: Carinthia, Region Völkermarkt, Eisenkappl, Hochobir, way form Eisenkapplerhütte to Hochobir summit; N46.50233 E14.50605, alt: 1737 m; montane spruce forest, leg. Christian Berg, Felix Schlatti, Patrick Schwager, date: 21.08.2014; Number of plants sampled: 100; sampled area: 20000 m²; Number seeds collected: 3180 Average 1000 Seed Weight: 1.3445 g

Lamium flavidum F. Herm. (Lamiaceae) AT-0-GZU-1437 Location: Carinthia, Region Hermagor, Kötschach-Mauthen, Plöckenpass, way from lower Valentinalm to upper Valentinalm; N46.62189 E12.92198, alt: 1284 m; montane beech-spruce forest, leg. Christian Berg, Felix Schlatti, Patrick Schwager, date: 19.08.2014; Number of plants sampled: 500; sampled area: 20000 m²; Number seeds collected: 2185 Average 1000 Seed Weight: 2.18 g

Leontodon helveticus Merat em. Widder (Asteraceae) AT-0-GZU-1426 Location: Styria, Region Judenburg, Oberzeiring, Wölzer Tauern, near Tauern Windpark; N47.266991 E14.373528, alt: 1910 m; alpine dwarf shrub heat, leg. Christian Berg, Patrick Schwager, Oliver Sonnleitner, Laurenz Stieber, Ulrike Straußberger, Monika Gaber, date: 06.08.2014; Number of plants sampled: 1200; sampled area: 20000 m²; Number seeds collected: 9472 Average 1000 Seed Weight: 1.49 g

Listera ovata (L.) R. Br. (Orchidaceae) AT-1-GZU-1414 Location: Styria, Region Liezen, Ramsau / Dachstein, north slope of Sattelberg, 4 km E form Ramsau am Dachstein; N47.42353 E13.69919, alt: 1045 m; calcareous mountain forest, leg. Christian Berg, Patrick Schwager, Oliver Sonnleitner, date: 15.07.2014; Number of plants sampled: 40; sampled area: 20000 m²

Minuartia gerardii (Willd.) Hayek (Caryophyllaceae) AT-0-GZU-1424 Location: Styria, Region Leoben, Eisenerz (Präbichl), Polster, 5,5 km W Eisenerz; N47.53237 E14.95855, alt: 1818 m; calcareous rocky grassland, leg. Christian Berg,, date: 03.08.2014; Number of plants sampled: 40; sampled area: 10000 m²; Number seeds collected: 3885 Average 1000 Seed Weight: 0.13 g

Moehringia muscosa L. (Caryophyllaceae) AT-0-GZU-1439 Location: Carinthia, Region Hermagor, Kötschach-Mauthen, Plöckenpass, way from lower Valentinalm to upper Valentinalm; N46.62151 E12.92083, alt: 1280 m; calcareous rocks in montane beech forest, leg. Christian Berg, Felix Schlatti, Patrick Schwager, date: 19.08.2014; Number of plants sampled: 150; sampled area: 500 m²; Number seeds collected: 2983 Average 1000 Seed Weight: 0.66 g

Orobanche flava F. W. Schulz (Orobanchaceae) AT-0-GZU-1438 Location: Carinthia, Region Hermagor, Kötschach-Mauthen, Plöckenpass, way from lower Valentinalm to upper Valentinalm; N46.62189 E12.92198, alt: 1284 m; montane beech-spruce forest, leg. Christian Berg, Felix Schlatti, Patrick Schwager, date: 19.08.2014; Number of plants sampled: 50; sampled area: 10000 m²

Orobanche gracilis Sm. (Orobanchaceae) AT-0-GZU-1407 Location: Styria, Region Feldbach, Sankt Anna am Aigen, Nature reseve "Höll", 2 km SW of St. Anna / Aigen; N46.80779 E15.99298, alt: 287 m; Dry grassland (Cirsio panonici - Brachipodietum), leg. Christian Berg, Philip Sengl, Martin Magnes, Anton Drescher, date: 29.06.2014; Number of plants sampled: 30; sampled area: 8000 m²

Paederota lutea Scop. (Scrophulariaceae) AT-0-GZU-1444 Location: Carinthia, Region Völkermarkt, Eisenkappl, Hochobir, way form Eisenkapplerhütte to Hochobir summit; N46.50247 E14.49688, alt: 1865 m; calcareous rocks, leg. Christian Berg, Felix Schlatti, Patrick Schwager, date: 21.08.2014; Number of plants sampled: 220; sampled area: 40000 m²; Number seeds collected: 13014 Average 1000 Seed Weight: 0.07 g

Pedicularis elongata A. Kern (Scrophulariaceae) AT-0-GZU-1435 Location: Carinthia, Region Hermagor, Hermagor - Pressegger See, Nassfeld, Gratnerkofel SW slope; N46.57089 E13.29656, alt: 1822 m; calcareous grassland, leg. Christian Berg, Felix Schlatti, Patrick Schwager, date: 18.08.2014; Number of plants sampled: 20; sampled area: 5000 m²; Number seeds collected: 1222 Average 1000 Seed Weight: 0.86 g

Pedicularis rostratocapitata Crantz (Scrophulariaceae) AT-0-GZU-1442 Location: Carinthia, Region Völkermarkt, Eisenkappl, Hochobir, way from Eisenkapplerhütte to Hochobir summit; N46.50154 E14.49399, alt: 1944 m; calcareous rocky grassland, leg. Christian Berg, Felix Schlatti, Patrick Schwager, date: 20.08.2014; Number of plants sampled: 70; sampled area: 1000 m²; Number seeds collected: 8166 Average 1000 Seed Weight: 0.96 g

Petasites paradoxus (Retz.) Baumg. (Asteraceae) AT-0-GZU-1403 Location: Styria, Region Liezen, Ramsau / Dachstein, north slope of Sattelberg, 4 km E from Ramsau am Dachstein; N47.42313 E13.69759, alt: 1046 m; calcareous scree, leg. Christian Berg,, date: 29.05.2014; Number of plants sampled: 200; sampled area: 20000 m²; Number seeds collected: 36676 Average 1000 Seed Weight: 0.46 g

Poa hybrida Gaudin (Poaceae) AT-0-GZU-1429 Location: Styria, Region Mürzzuschlag, Altenberg an der Rax, Schneealpe, 9,5 km NW Mürzzuschlag; N47.68159 E15.60768, alt: 1500 m; tall herb vegetation, leg. Christian Berg, Ursula Brosch, Patrick Schwager, Oliver Sonnleitner, Viola Bongers, Rene Michalski, date: 07.08.2014; Number of plants sampled: 200; sampled area: 25000 m²; Number seeds collected: 103569 Average 1000 Seed Weight: 0.32 g

Potentilla micrantha RAMOND ex DC. (Rosaceae) AT-0-GZU-1401 Location: Styria, Region Graz, Graz-Gösting, Plabutsch, summit region; N47.08973 E15.38565, alt: 754 m; marginal vegetation of beech forest, leg. Christian Berg, Patrick Schwager, date: 15.05.2014; Number of plants sampled: 65; sampled area: 5000 m²; Number seeds collected: 2880 Average 1000 Seed Weight: 0.46 g

Primula wulfeniana Schott (Primulaceae) AT-0-GZU-1449 Location: Carinthia, Region Völkermarkt, Eisenkappl / Sankt Margarethen, track to Felsentor; N46.45672 E14.66743, alt: 1388 m; calcareous rocky grassland and scree, leg. Christian Berg, Felix Schlatti, Patrick Schwager, date: 22.08.2014; Number of plants sampled: 300; sampled area: 200 m²; Number seeds collected: 5972 Average 1000 Seed Weight: 0.39 g

Ranunculus montanus Willd. (Ranunculaceae) AT-0-GZU-1411 Location: Styria, Region Liezen, Gröbming, Stoderzinken, 6 km NW of Gröbming; N47.45683 E13.82272, alt: 1853 m; calcareous scree and krummholz, leg. Christian Berg, Gerwin Heber, date: 04.07.2014; Number of plants sampled: 200; sampled area: 5000 m²; Number seeds collected: 6106 Average 1000 Seed Weight: 0.89 g

Ranunculus nemorosus DC. (Ranunculaceae) AT-0-GZU-1419 Location: Styria, Region Mürzzuschlag, Altenberg an der Rax, Schneealpe, 9 km NW Mürzzuschlag; N47.06304 E16.09858, alt: 1460 m; marginal vegetation and low herb vegetation, leg. Christian Berg, Patrick Schwager, date: 18.07.2014; Number of plants sampled: 200; sampled area: 10000 m²; Number seeds collected: 16321 Average 1000 Seed Weight: 1.39 g

Rhinanthus glacialis Personnat (Scrophulariaceae) AT-0-GZU-1417 Location: Styria, Region Liezen, Ramsau / Dachstein, road from Vordere Ramsau to Weißenbach; 1 km S Vordere Ramsau; N47.42235 E13.72392, alt: 865 m; ruderal calcareous scree on road bank, leg. Christian Berg, Patrick Schwager, Oliver Sonnleitner, date: 15.07.2014; Number of plants sampled: 600; sampled area: 15000 m²; Number seeds collected: 13652 Average 1000 Seed Weight: 3.17 g

Rumex thyrsoflorus Fingerh. (Polygonaceae) AT-0-GZU-1409 Location: Styria, Region Graz-Umgebung, Feldkirchen, access road to Graz Airport; N46.99998 E15.44579, alt: 337 m; ruderal grassland on roadside, leg. Christian Berg,, date: 03.07.2014; Number of plants sampled: 100; sampled area: 5000 m²; Number seeds collected: 228265 Average 1000 Seed Weight: 0.34 g

Saxifraga androsacea L. (Saxifragaceae) AT-0-GZU-1412 Location: Styria, Region Liezen, Gröbming, Stoderzinken, 6,5 km NW Gröbming; N47.45964 E13.81767, alt: 1797 m; calcareous rocky grassland, leg. Christian Berg, Gerwin Heber, date: 04.07.2014; Number of plants sampled: 200; sampled area: 30000 m²; Number seeds collected: 10467 Average 1000 Seed Weight: 0.06 g

Saxifraga crustata Vest (Saxifragaceae) AT-0-GZU-1448 Location: Carinthia, Region Völkermarkt, Eisenkappl, Hochobir, way form Eisenkapplerhütte to Hochobir summit; N46.50247 E14.49688, alt: 1865 m; calcareous rocks, leg. Christian Berg, Felix Schlatti, Patrick Schwager, date: 21.08.2014; Number of plants sampled: 22; sampled area: 50 m²; Number seeds collected: 1108 Average 1000 Seed Weight: 0.12 g

Saxifraga paradoxa Köchinger (Saxifragaceae) AT-0-GZU-1452 Location: Styria, Region Deutschlandsberg, Deutschlandsberg, Deutschlandsberger Klause; 1.5 km W Deutschlandsberg; N46.81364 E15.1945, alt: 469 m; ravine on silicateous shady and moist rockwalls, leg. Christian Berg,, date: 03.07.2014; Number of plants sampled: 25; sampled area: 50 m²; Number seeds collected: 1833 Average 1000 Seed Weight: 0.03 g

Scrophularia juratensis Schleich. (Scrophulariaceae) AT-0-GZU-1441 Location: Carinthia, Region Hermagor, Kötschach-Mauthen, Plöckenpass, way from lower Valentinalm to upper Valentinalm; N46.619929 E12.911374, alt: 1400 m; slightly ruderal calcareous scree, leg. Christian Berg, Felix Schlatti, Patrick Schwager, date: 20.08.2014; Number of plants sampled: 75; sampled area: 10000 m²; Number seeds collected: 27069 Average 1000 Seed Weight: 0.26 g

Sedum atratum L. (Crassulaceae) AT-0-GZU-1420 Location: Styria, Region Mürzzuschlag, Altenberg an der Rax, Schneealpe, 10 km NW Mürzzuschlag; N47.45964 E13.81767, alt: 1662 m; calcareous scree, leg. Christian Berg, Patrick Schwager, date: 18.07.2014; Number of plants sampled: 100; sampled area: 100 m²; Number seeds collected: 51950 Average 1000 Seed Weight: 0.02 g

Soldanella pusilla Baumg. (Primulaceae) AT-0-GZU-1428 Location: Styria, Region Judenburg, Pusterwald, Wölzer Tauern, 3,1 km NW Lachtal; N47.27403 E14.35179, alt: 2115 m; snowbed community, leg. Christian Berg, Patrick Schwager, Oliver Sonnleitner, Laurenz Stieber, Ulrike Straußberger, Monika Gaber, date: 06.08.2014; Number of plants sampled: 150; sampled area: 5000 m²; Number seeds collected: 1133 Average 1000 Seed Weight: 0.045 g

Tephrosieris crispa (Jacq.) Rchb. (Asteraceae) AT-0-GZU-1413 Location: Styria, Region Weiz, Fladnitz an der Teichalm, Teichalm, 7 km N of Fladnitz an der Teichalm; N47.34804 E15.46812, alt: 1181 m; bog forest, leg. Christian Berg,, date: 05.07.2014; Number of plants sampled: 180; sampled area: 20000 m²; Number seeds collected: 75415 Average 1000 Seed Weight: 0.59 g

Thalictrum lucidum L. (Ranunculaceae) AT-0-GZU-1415 Location: Styria, Region Liezen, Trautenfels, beneath main road B320 and railway, 3,5 km SW Stainach; N47.51388 E14.07226, alt: 654 m; abandoned wetland meadow with tall herb vegetation, leg. Christian Berg, Patrick Schwager, Oliver Sonnleitner, date: 15.07.2014; Number of plants sampled: 80; sampled area: 20000 m²; Number seeds collected: 62303 Average 1000 Seed Weight: 0.59 g

Thesium alpinum L. (Santalaceae) AT-0-GZU-1451 Location: Styria, Region Liezen, Ramsau / Dachstein, Sattelberg, NE slope; N47.42733 E13.71978, alt: 911 m; calcareous scree, leg. Christian Berg, Patrick Schwager, Oliver Sonnleitner, date: 15.07.2014; Number of plants sampled: 150; sampled area: 10000 m²; Number seeds collected: 1431 Average 1000 Seed Weight: 2.17 g

Valeriana montana L. (Valerianaceae) AT-0-GZU-1433 Location: Carinthia, Region Hermagor, Hermagor - Pressegger See, Nassfeld, Gratnerkofel SW slope; N46.56573 E13.28987, alt: 1636 m; tall herb vegetation, leg. Christian Berg, Felix Schlatti, Patrick Schwager, date: 18.08.2014; Number of plants sampled: 350; sampled area: 20000 m²; Number seeds collected: 12272 Average 1000 Seed Weight: 1.3 g

Valeriana saxatilis L. (Valerianaceae) AT-0-GZU-1416 Location: Styria, Region Liezen, Ramsau / Dachstein, northE slope of Sattelberg; 5 km E Ramsau am Dachstein; N47.42733 E13.71978, alt: 911 m; calcareous scree, leg. Christian Berg, Patrick Schwager, Oliver Sonnleitner, date: 15.07.2014; Number of plants sampled: 300; sampled area: 10000 m²; Number seeds collected: 1615 Average 1000 Seed Weight: 0.66 g

Willemetia stipitata (Jacq.) Dalla Torre (Asteraceae) AT-0-GZU-1422 Location: Styria, Region Judenburg, Obdach, Zirbizkogel, Ochsenboden, 12 km SW Judenburg; N47.08532 E14.55954, alt: 1947 m; moist fen with *Carex nigra*, leg. Christian Berg,, date: 02.08.2014; Number of plants sampled: 575; sampled area: 10000 m²; Number seeds collected: 19023 Average 1000 Seed Weight: 0.56 g

Wulfenia carinthiaca Jacq. (Scrophulariaceae) AT-0-GZU-1434 Location: Carinthia, Region Hermagor, Hermagor - Pressegger See, Nassfeld, Gratnerkofel SW slope; N46.56573 E13.28987, alt: 1636 m; marginal communities of *Alnus viridis* krummholz, leg. Christian Berg, Felix Schlatti, Patrick Schwager, date: 18.08.2014; Number of plants sampled: 230; sampled area: 5000 m²; Number seeds collected: 68450 Average 1000 Seed Weight: 0.28 g

Fundortsverzeichnis / Field collection data / Localités de collection

ÖSTERREICH

Steiermark

Südöstliches Alpenvorland

Murtal

- N 1** Graz, Thondorf, N47.014° E15.471°, 330 m; Äcker und Randgebüsche, 05.07.2013 (UB, CB)
- N 2** Grenzmur, Auengebiet, ca. 600 m SE Oberschwarza, N46.708° E15.664°, 320 m; Hartholz-Auwald, 29.05.2013 (AD, PS, CB)
- N 3** Wisiak-Mühle bei Oberschwarza, 3.3 km SE Straß, N46.708° E15.657°, 250 m; Ruderalvegetation, 03.07.2014 (CB)

Weststeirisches Hügelland

- N 4** Kraubath in der Weststeiermark, an der Stainzerbahn Richtung Preding, N46.851° E15.357°, 300 m; Buchen-Mischwald und Säume, 15.09.2013 (FS)

Oststeirisches Hügelland

- N 5** Östliche Umgebung von Graz, Schillingsdorf, N47.11253°-N47.1131° E15.5474°-E15.582°, 570-580 m; Magerrasen, Wegränder, Straßenböschungen, Gärten, 3.-10.06.2014 (AD)
- N 6** Östliche Umgebung von Graz, Schillingsdorf, N47.112°-N47.113° E15.54°-E15.582°, 570-580 m; Magerrasen, Wegränder, Straßenböschungen, Gärten, 20.07.2013 (AD)
- N 7** Östliche Umgebung von Graz, Schillingsdorf, Glantschenbachtal, Kapfenberger Teich N47.108° E 15.547° 550 m; quellige Stelle im Laubmischwald, 18.07.2013 (AD)
- N 8** Graz, Rießstraße, 1.1 km WSW Schillingsdorf, N47.098° E15.531°, 560 m; Straßenböschung und Waldsäume, 10.07.2013 (JW, CB)
- N 9** Graz, Vasoldsberg, Selchengraben, N47.002° E15.573°, 355 m; Streuobstwiesen, 13.-18.06.2013 (RP, SP)
- N 10** Graz, Vasoldsberg, Selchengraben, N47.002° E15.573°, 355 m; Streuobstwiesen, 08.07.2013 (RP, SP)
- N 11** Hartberger Gmoos, N47.274° E15.976°, 320 m; Feuchtwiese und Ruderalflächen, 16.07.2013 (UB, PS, CB)
- N 12** Leitersdorf im Raabtal, N46.944° E15.938°, 275 m; Ruderalfläche, 18.09.2013 (AD, JW)
- N 13** Lafnitztal, 2 km NNW Wörth, N47.233° E16.082°, 310 m; Feuchtwiesen, 16.07.2013 (UB, PS, CB)
- N 14** St. Anna am Aigen, Hölle 46,8081° N / 15,9931° E, 285 m; Halbtrockenrasen; 29.06.2014 (CB, PhS, MM, AD)

Südsteiermark

- N 15** Kainberg, ca. 2,3 km NW Leibnitz, N46.789° E15.519°, 300 m; ruderale Straßenrandsituation, 03.07.2014 (CB)

Steirisches Randgebirge

Grazer Bergland

- N 16** Schöckl, N-Abhang, Weg von Schöcklkreuz Richtung Schöcklplateau; N47,205° E15,481°, 1150 m; montaner Mischwald; 15.09.2014 (PG)
- N 17** Schöckl, N-Abhang; Weg von Schöcklkreuz Richtung Schöcklplateau; N47,203° E15,467°, 1350 m; hochmontane Weiderasen und Hochstaudenfluren; 15.09.2014 (PG)
- N 18** Pfaffenkogel ca. 2 km SW Kleinstübing, N47.166° E15.31°, 700 m; Schlagfluren. 28.09.2014 (CB, GB)
- N 19** Schöckl, S-Abhang, Römerweg, N47,196° E15,478°, 1060 m; Hochstaudenflur, 06.05.2014 (CB, GB)
- N 20** Teichalm, N47.348° E15.468°, 1180 m; bodensaures Moorgebiet, 05.07.2014 (CB)
- N 21** Rein bei Graz, Wald, ca. 1 km NW Stift Rein, N47.139° E15.274°, 500 m; Kalk-Buchenwald, 25.06.201 (PS, CB)
- N 22** Thal, 6 km NW Graz Stadtzentrum, N47.082° E15.368°, 460 m; Eichen-Hainbuchen-Wald, ost-exponierter Hang, 09.05.2013 (PS)
- N 23** Fladnitzberg, ca. 2 km NNE Fladnitz an der Teichalm, N47.301° E15.487°, 960 m, montaner Buchenwald, 05.07.2014 (CB)
- N 24** Weizklamm, 6.6 km NW Weiz, N47.27° E15.581°, 670 m; Eichen-Hainbuchen-Wald, 23.05.2014 (UB, CB)
- N 27** Graz, Plabutsch, südlich Fürstenstand, N47.08° E15.378°, 700 m; Buchenwald, 25.06.2014 (CB, PS)
- N 28** Graz, Buchkogel, N47.034° E15.376°; 520 m; nährstoffreiche Laubwald-Saumgesellschaften, 25.06.2014 (CB, PS)

Koralpe

- N 29** Deutschlandsberg, Straßenböschung bei der Burg; N46.815° E15.198°, 520 m; Laubwald-Saum, 27.05.2014 (CB, AD, PS)
- N 30** Deutschlandsberger Klause; 1.5 Km W Deutschlandsberg; N46.814°, E15.194°, 470 m; Schluchtwald 03.07.2014 (CB, AD, PS)
- N 31** Deutschlandsberger Klause; 1.5 Km W Deutschlandsberg; N46.814°, E15.194°, 470 m; Schluchtwald 27.05.2014 (CB, AD, PS)
- N 32** Gressenberg, 15 km W Deutschlandsberg, N46.829° E15.064°, 1260 m; offene Straßenböschung an einem Fichtenforst, 03.07.2014 (CB)
- N 33** Handalm, N46.843° E15.026°, 1770 m; Borstgras- und Felsrasen, 20.09.2013 (FS)
- N 34** Weg zur Bärenalpe, N46.826° E15.014°, 1525 m; hochmontane Waldsäume, 06.08.2013 (AD, JW, CB)
- N 35** Handalm, 700 m NE der Weinebene, N46.846° E15.022°, 1840 m; alpine Rasen und Hochstaudenvegetation, 17.8.2014 (FS)

Steirisch-Niederösterreichische Kalkalpen

Dachstein – Totes Gebirge

- N 36** Dachstein Südwand, 4 km NW Ramsau, N47.453° E13.621°, 1780 m; subalpine Hochstaudenfluren, 10.09.2013 (PS, CB)
- N 37** Dachstein Südwand, 4 km NW Ramsau am Dachstein, N 48.456° E14.622°, 1810 m; Kalk-Schuttfluren, 10.09.2013 (PS, CB)
- N 38** Ramsau am Dachstein, NE-Abhang des Sattelberges, 5 km E Ramsau am Dachstein, N47.423°, E13.697°, 1030 m; ruhende Kalkschuttflur und montaner Fichtenwald; 29.05.2014 (CB, GB)

- N 39** Ramsau am Dachstein, NE-Abhang des Sattelberges 5 km E Ramsau am Dachstein, N47.427°, E13.72°, 910m; ruhende Kalkschuttflur, 15.07.2014 (CB, PC, OS)
- N 40** Ramsau am Dachstein, N47.424° E13.67°, 1140 m; Fettweiden, 12.08.2013 (CB, GB)
- N 41** Ausseer Land, Gössl, am Fuße der Gössler Wand, N47.643° E13.91°, 730 m; Gebüsche und Waldsäume, 22.8.2013 (CB, GB)
- N 42** Stoderzinken, 6 km NW Gröbming, N47.453° E13.824°, 1573 m; Kalkfels, 13.08.2013 (PS, CB)
- N 43** Stoderzinken, 6 km NW Gröbming, N47.457° E13.823°, 1850 m; Kalkfelsrasen 04.07.2014 (CB, GH)
- N 44** Bräuningzinken, Totes Gebirge, Losergruppe, 7 km Nördlich Bad Aussee, N47.675° E13.792°, 1800 m; alpine Felsrasen, 22.08.2013 (PS, CB)
- N 43** Bad Mitterndorf, Tauplitzalm, N47.597° E14.004°, 1600 m; kalkreiche Weiderasen, 23.08.2013 (CB, GB)

Hochschwabgruppe

- N 46** Präbichl, Polster, 5,5 km W Eisenerz; Polsterkar, N47.532° E14.967°, 1600 m; kalkreiche Hochstaudenfluren, 03.08.2014 (CB)
- N 47** Tragöß, Trenchtling, Weg von der Hiaslegg-Hütte zum Edelweißboden; 21 km NW Bruck an der Mur, N48.52° E16.04°, 1390 m; Hochstaudenfluren, 04.09.2013 (PS, CB)
- N 48** Tragöß, Pichl-Großdorf, N47.505° E15.033°, 1040 m; kalkreich-felsige Straßenböschung, ca. 1 km SW der Hiaslegg-Hütte, 04.09.2013 (PS, CB)
- N 49** Mariazell, an der Ungarnstraße in Richtung Kreuzberg – Halltal, N47,764° E15,329°, 870 m; Straßenböschung, 20.10.2013 (CS)
- N 50** Wildalpen, Siebenseegebiet, ca. 2 km S Wildalpen, N47.648° E14.985°, 785 m; montaner Buchenwald, 23.06.2013 (CB)

Eisenerzer Alpen

- N 51** Gesäuse, Gsengscharte, N47.568° E14.594°, 800 m; Kalkschuttfluren, 04.07.2014 (GH, CB)
- N 52** Gesäuse, Untere Koderalm, ca. 2.7 km NE Johnsbach. N47.546° E14.642°, 1500 m; blockreicher montaner Buchenwald, 05.09.2014 (CB, GB)

Mürzsteger Alpen

- N 56** Mariazell, W-Ufer des Erlaufsees, 5 km NW Mariazell, N47.792 E15.262, 830 m; Seggenreiches Verlandungsmoor, 22.06.2013 (AD, CB)

Rax-Schneeberg-Gruppe

- N 57** Weg zur Schneealpe, ca. 4,3 km NW Kapellen, N47.6823° E15.6044°, 1600 m; subalpine Hochstauden und Felsfluren, 02.09.2013 (PS, CB)
- N 58** Weg zur Schneealpe, ca. 4,3 km NW Kapellen, N47.6823° E15.6044°, 1600 m; subalpine Hochstauden und Felsfluren, 18.07.2014 (PS, CB)
- N 59** Weg zur Schneealpe, ca. 4,3 km NW Kapellen, N47.6823° E15.6044°, 1600 m; subalpine Hochstauden und Felsfluren, 07.08.2014 (CB, PS, UB, OS, VB, RM)
- N 60** Schneealpe Plateau, ca. 12 km NW Mürzzuschlag, N47.696° E15.609°, 1700 m; subalpine Rasen und Felsfluren, 02.09.2013 (PS, CB)

Niedere Tauern

Ennstal

- N 61** Ennstal 1 km SW Schloss Trautenfels, N47.514° E14.071°, 645 m; Niedermoor-Wiese, 15.07.2014 (CB)

Schladminger Tauern

- N 62** Haus im Ennstal, Hauser Kaibling, W Bärfallspitze, N47.365° E13.775°, 1790 m; silikatische Magerrasen und Felsfluren, 12.09.2013 (PS, CB)
- N 63** Schladminger Tauern, Sankt Nikolai im Sölketal, Sölkpass, Weg zur Hornfeldspitze, 6 km SE Sankt Nikolai im Sölketal, N47.272° E14.083°, 1890 m; bodensaure Zwergstrauchheiden, 12.09.2013 (PS, CB)

Rottenmanner und Wölzer Tauern

- N 64** Bösensteingruppe, Gefrorener See, N47.451° E14.403°, 2070 m; alpine Matten; 4.9.2014 (GB, CB)
- N 65** Pölsental, ca. 4.5 km SW Hohentauern, N47.416° E14.427°, 1270 m; montane Waldsäume, 31.08.2014 (GB, CB)
- N 66** Wölzer Tauern, 8 km NW Oberzeiring, N47.267° E14.376°, 1930 m; alpine *Nardus*-Rasen; 05.09.2013 (PS, CB)
- N 67** Wölzer Tauern, 8 km NW Oberzeiring, N47.267° E14.376°, 1930 m; alpine *Nardus*-Rasen; 06.08.2014 (CB, PS, OS, LS, US, MG)
- N 68** Wölzer Tauern, 8 km NW Oberzeiring, N47.267° E14.376°, 1930 m; alpine *Nardus*-Rasen; 23.07.2014 (BO, CB)
- N 69** Wölzer Tauern, Höhenweg zwischen Niederem und Hohen Zinken N47.271° E14.34°, 2100–2220 m; alpine Felsfluren und Rasen; 06.08.2014 (CB, PS, OS, LS, US, MG)

Seckauer Tauern

- N 70** Gulsen, Südhang unterhalb des Mittagkogels, N47.283° E14.926°, 720 m; Serpentin-Felsrasen; 27.09.2014 (CB)

Lavantaler Alpen

Seetaler Alpen

- N 71** Adelsberg am Neumarkter Sattel, ca. 2 km SSE Teufenbach, N47.115° E14.374°, 1030 m; 03.09.2014 (CB, GB)
- N 72** Zirbitzkogelgebiet, Ochsenboden, ca. 1,2 km N des Zirbitzkogel-Gipfels, N47.082° E14.563°, 1980 m; alpine Rasen und Felsfluren, 08.09.2013 (CB, GB)
- N 73** Zirbitzkogelgebiet; Zirbitzkogel-Gipfel, N47.065°, E14.566°, 2320 m; alpine Rasen und Felsfluren, 08.09.2013 (CB, GB)

Sammler / Collectors / Collecteurs

Christian BERG (CB)	Bernhard OCEPEK (BO)
Gabriele BERG (GB)	Roya PAYANDEH (RP)
Viola Bongers (VB)	Simin PAYANDEH (SP)
Ursula BROSCHE (UB)	Patrick SCHWAGER (PS)
Anton DRESCHER (AD)	Christian SCHEUER (CS)
Monika GABER (MG)	Philipp SENGL (PhS)
Peter GIGERL (PG)	Friedrich STEFFAN (FS)
Gerwin HEBER (GH)	Ulrike STRAUßBERGER (US)
Martin MAGNES (MM)	Laurenz STIEBER (LS)
René MICHALSKI (RM)	Jonathan WILFLING (JW)

Artenliste

Samen von Wildstandorten / Seeds collected in the field / Graines récoltées dans la nature

Samen von Wildstandorten / Seeds collected in the field /

Graines récoltées dans la nature

Polypodiopsida

Aspleniaceae

- 1 *Asplenium cuneifolium* Viv. N 70
AT-0-GZU-14 101

Dryopteridaceae

- 2 *Polystichum lonchitis* (L.) Roth N 42
AT-0-GZU-13 197

Woodsiaceae

- 3 *Athyrium filix-femina* (L.) Roth N 35
AT-0-GZU-14 102

Pinopsida

Pinaceae

- 4 § *Pinus cembra* L. N 64
AT-0-GZU-14 103

Liliopsida (Monocots)

Alliaceae

- 5 *Allium schoenoprasum* L. N 44
AT-0-GZU-13 116

Cyperaceae

- 6 *Carex alba* Scop. N 50
AT-0-GZU-13 132
- 7 *Carex brachystachys* Schrank N 51
AT-0-GZU-14 104
- 8 *Carex digitata* L. N 24
AT-0-GZU-14 105
- 9 *Carex ferruginea* Scop. subsp. *ferruginea* N 59
AT-0-GZU-14 106
- 10 *Carex flacca* Schreb. N 21
AT-0-GZU-14 107
- 11 *Carex mucronata* All. N 43
AT-0-GZU-14 108
- 12 *Carex pallescens* L. N 56
AT-0-GZU-13 134
- 13 *Carex panicea* L. N 56
AT-0-GZU-13 135

14	<i>Carex paniculata</i> L. AT-0-GZU-14 109	N 20	
15	<i>Carex pendula</i> Huds. AT-0-GZU-13 133	N 7	
16	<i>Carex pilulifera</i> L. AT-0-GZU-13 131	N 34	
17	<i>Carex rostrata</i> Stokes AT-0-GZU-14 110	N 20	
18	<i>Carex sempervirens</i> Vill. AT-0-GZU-14 111	N 35	
19	<i>Carex vaginata</i> Tausch AT-0-GZU-14 112	N 68	
20	<i>Eriophorum angustifolium</i> Honck. AT-0-GZU-13 154		N 56
21	<i>Scirpus sylvaticus</i> L. AT-0-GZU-13 218	N 13	
Iridaceae			
22	<i>Crocus vernus</i> (L.)Hill subsp. <i>vernus</i> AT-0-GZU-14 113		N 31
23	<i>Iris sibirica</i> L. AT-0-GZU-14 114	N 61	
Juncaceae			
24	<i>Juncus acutiflorus</i> Ehrh. ex Hoffm. AT-0-GZU-13 174		N 13
25	! <i>Juncus ensifolius</i> Wikstr. AT-0-GZU-14 115	N 65	
26	<i>Luzula luzuloides</i> (Lam.)Dandy & Wilm. subsp. <i>luzuloides</i> AT-0-GZU-14 116		N 35
Melanthiaceae			
27	<i>Veratrum album</i> L. AT-0-GZU-13 238	N 72	
Orchidaceae			
28	<i>Cephalanthera damasonium</i> (Mill.)Druce AT-0-GZU-14 117		N 21
29	<i>Epipactis microphylla</i> (Ehrh.)Sw. AT-0-GZU-14 118	N 28	
30	<i>Neottia nidus-avis</i> (L.)Rich. AT-0-GZU-14 119	N 23	
Poaceae			
31	<i>Bromus benekenii</i> (Lange)Trimen AT-0-GZU-13 123	N 41	
32	<i>Calamagrostis canescens</i> (Weber)Roth AT-0-GZU-13 124		N 13
33	<i>Calamagrostis villosa</i> (Chaix)J.F.Gmel. AT-0-GZU-14 120		N 71
34	<i>Deschampsia flexuosa</i> (L.)Trin. AT-0-GZU-14 121	N 35	
35	<i>Glyceria maxima</i> (Hartm.)Holmb. AT-0-GZU-13 162	N 13	

- 36 Helictotrichon pubescens (Huds.)Pilg. subsp. pubescens N 6
AT-0-GZU-13 166
- 37 Melica nutans L. N 2
AT-0-GZU-13 187
- 38 Oreochloa disticha (Wulfen)Link N 35
AT-0-GZU-14 122
- 39 Poa stiriaca Fritsch & Hayek N 28
AT-0-GZU-14 123
- 40 Sesleria caerulea (L.)Arduin. N 24
AT-0-GZU-14 124

Ruscaceae

- 41 Polygonatum verticillatum (L.)All. N 17
AT-0-GZU-14 125

Tofieldiaceae

- 42 Tofieldia calyculata (L.)Wahlenb. N 18
AT-0-GZU-14 126

Rosopsida (Eudicots)

Adoxaceae

- 43 Viburnum opulus L. N 18
AT-0-GZU-14 127

Apiaceae

- 44 Aethusa cynapium L. N 49
AT-0-GZU-13 114
- 45 Anthriscus sylvestris (L.)Hoffm. N 28
AT-0-GZU-14 128
- 46 Chaerophyllum hirsutum L. N 36
AT-0-GZU-13 140
- 47 Chaerophyllum villarsii Koch N 64
AT-0-GZU-14 129
- 48 ! Conium maculatum L. N 71
AT-0-GZU-14 130
- 49 Daucus carota L. subsp. carota N 4
AT-0-GZU-13 149
- 50 Laserpitium latifolium L. N 41
AT-0-GZU-13 177
- 51 Meum athamanticum Jacq. N 43
AT-0-GZU-13 188
- 52 Myrrhis odorata (L.)Scop. N 40
AT-0-GZU-13 190
- 53 Pastinaca sativa L. subsp. sativa N 71
AT-0-GZU-14 131
- 54 Peucedanum ostruthium (L.)W.D.J.Koch N 72
AT-0-GZU-13 192
- 55 Pleurospermum austriacum (L.)Hoffm. N 57
AT-0-GZU-13 195
- 56 Seseli libanotis (L.)W.D.J.Koch N 71
AT-0-GZU-14 132

Asteraceae

- 57 *Arnica montana* L. N 64
AT-0-GZU-14 133
- 58 *Aster amellus* L. N 71
AT-0-GZU-14 134
- 59 *Carlina vulgaris* L. N 18
AT-0-GZU-14 135
- 60 *Centaurea jacea* L. N 13
AT-0-GZU-13 138
- 61 *Centaurea montana* L. N 59
AT-0-GZU-14 136
- 62 *Centaurea pseudophrygia* C.A.Mey. N 64
AT-0-GZU-14 137
- 63 *Chlorocrepis staticifolia* Grieseb. N 51
AT-0-GZU-14 138
- 64 *Cirsium carniolicum* Scop. N 46
AT-0-GZU-14 139
- 65 *Cirsium pannonicum* (L.f.)Link N 14
AT-0-GZU-14 140
- 66 *Cirsium waldsteinii* Rouy N 67
AT-0-GZU-14 141
- 67 *Erigeron acris* L. subsp. *acris* N 71
AT-0-GZU-14 142
- 68 *Erigeron glabratus* Bluff & Fingerh. N 58
AT-0-GZU-14 143
- 69 *Hieracium intybaceum* All. N 35
AT-0-GZU-14 144
- 70 *Hieracium laevigatum* Willd. N 64
AT-0-GZU-14 145
- 71 *Hieracium pilosella* L. N 5
AT-0-GZU-14 146
- 72 *Hieracium pilosum* Schleich. ex Froel. N 60
AT-0-GZU-13 169
- 73 *Hieracium sabaudum* L. N 18
AT-0-GZU-14 147
- 74 *Homogyne alpina* (L.)Cass. N 67
AT-0-GZU-14 148
- 75 *Hypochaeris maculata* L. N 14
AT-0-GZU-14 149
- 76 *Hypochaeris uniflora* Vill. N 72
AT-0-GZU-13 173
- 77 *Inula conyzae* (Griess.)Meikle N 18
AT-0-GZU-14 150
- 78 ! *Lapsana communis* L. subsp. *communis* N 28
AT-0-GZU-14 151
- 79 *Leontodon helveticus* Mérat N 69
AT-0-GZU-14 152
- 80 *Leucanthemum atratum* (Jacq.)DC. subsp. *halleri* (Suter)Heywood N 37
AT-0-GZU-13 181

81	<i>Mycelis muralis</i> (L.)Dumort. AT-0-GZU-14 153	N 28	
82	<i>Petasites albus</i> (L.)Gaertn. AT-0-GZU-14 154	N 19	
83	<i>Petasites hybridus</i> (L.)Gärttn., B.Mey. & Scherb. AT-0-GZU-14 155		N 19
84	<i>Petasites paradoxus</i> (Retz.)Baumg. AT-0-GZU-14 156	N 38	
85	<i>Picris hieracioides</i> L. subsp. <i>hieracioides</i> AT-0-GZU-14 157		N 15
86	<i>Prenanthes purpurea</i> L. AT-0-GZU-13 200	N 41	
87	<i>Saussurea pygmaea</i> (Jacq.)Spreng. AT-0-GZU-14 158	N 59	
88	<i>Senecio abrotanifolius</i> L. AT-0-GZU-13 219	N 37	
89	<i>Senecio hercynicus</i> Herborg AT-0-GZU-14 159	N 18	
90	<i>Senecio incanus</i> L. subsp. <i>carniolicus</i> (Willd.)Braun-Blanq. AT-0-GZU-14 160		N 69
91	! <i>Senecio jacobaea</i> L. AT-0-GZU-14 161	N 71	
92	<i>Senecio subalpinus</i> W.D.J.Koch AT-0-GZU-13 221	N 47	
93	<i>Sonchus asper</i> (L.)Hill subsp. <i>asper</i> AT-0-GZU-13 228	N 1	
94	<i>Taraxacum</i> sect. <i>Alpina</i> G.E.Haglund AT-0-GZU-13 232	N 37	
95	! <i>Taraxacum</i> sect. <i>Ruderalia</i> Kirschner, H.Ollg. & Stepánek AT-0-GZU-14 162		N 24
96	<i>Tephrosieris capitata</i> (Wahlenb.)Griseb. & Schenk AT-0-GZU-14 163		N 68
97	<i>Tephrosieris crispa</i> (Jacq.)Rchb. AT-0-GZU-14 164	N 20	
98	<i>Tragopogon pratensis</i> L. subsp. <i>orientalis</i> (L.)Čelak AT-0-GZU-13 235		N 6
99	<i>Tussilago farfara</i> L. AT-0-GZU-14 165	N 19	
100	<i>Willemetia stipitata</i> (Jacq.)DallaTorre AT-0-GZU-14 166	N 20	

Berberidaceae

101	<i>Berberis vulgaris</i> L. AT-0-GZU-14 167	N 18	
-----	------------------------------------------------	------	--

Boraginaceae

102	<i>Anchusa officinalis</i> L. AT-0-GZU-14 168	N 3	
103	<i>Lithospermum officinale</i> L. AT-0-GZU-14 169	N 18	
104	<i>Pulmonaria officinalis</i> L. AT-0-GZU-14 170	N 22	

Brassicaceae

- 105 Cardamine trifolia L. N 31
AT-0-GZU-14 171
- 106 Cardamine waldsteinii Dyer N 31
AT-0-GZU-14 172
- 107 Kerneria saxatilis (L.)Rchb. N 27
AT-0-GZU-14 173
- 108 ! Lepidium virginicum L. N 1
AT-0-GZU-13 180
- 109 ! Thlaspi arvese L. N 11
AT-0-GZU-13 234

Campanulaceae

- 110 Campanula alpina Jacq. N 67
AT-0-GZU-14 174
- 111 Campanula barbata L. N 33
AT-0-GZU-13 128
- 112 ! Campanula rapunculoides L. N 16
AT-0-GZU-14 175
- 113 Campanula thyrsoides L. subsp. thyrsoides N 48
AT-0-GZU-13 127
- 114 Phyteuma confusum A.Kern. N 67
AT-0-GZU-14 176
- 115 Phyteuma persicifolium Hoppe N 72
AT-0-GZU-13 193
- 116 Phyteuma spicatum L. N 30
AT-0-GZU-14 177

Caprifoliaceae

- 117 Knautia drymeia Heuff. N 8
AT-0-GZU-13 175
- 118 Scabiosa ochroleuca L. N 71
AT-0-GZU-14 178
- 119 Valeriana celtica L. subsp. celtica N 67
AT-0-GZU-14 179
- 120 Valeriana tripteris L. N 24
AT-0-GZU-14 180

Caryophyllaceae

- 121 Arenaria ciliata L. N 59
AT-0-GZU-14 181
- 122 Cerastium alpinum L. N 73
AT-0-GZU-13 139
- 123 Cerastium eriophorum Kit. ex Schult. N 68
AT-0-GZU-14 182
- 124 Dianthus alpinus L. N 59
AT-0-GZU-14 183
- 125 Dianthus carthusianorum L. subsp. carthusianorum N 14
AT-0-GZU-14 184
- 126 Moehringia muscosa L. N 35
AT-0-GZU-14 185
- 127 Pseudostellaria europaea Schaeftlein N 31
AT-0-GZU-14 186

- 128 *Silene acaulis* (L.)Jacq. N 69
AT-0-GZU-14 187
- 129 *Silene alpestris* Jacq. N 57
AT-0-GZU-13 222
- 130 *Silene dioica* (L.)Clairv. N 58
AT-0-GZU-14 188
- 131 *Silene nutans* L. N 6
AT-0-GZU-13 223
- 132 *Silene viscaria* (L.)Jess. N 29
AT-0-GZU-14 189
- Celastraceae**
- 133 *Euonymus latifolius* (L.)Mill. N 41
AT-0-GZU-13 155
- Cistaceae**
- 134 *Helianthemum nummularium* (L.)Mill. subsp. *obscurum* (Čelak)Holub N 10
AT-0-GZU-13 165
- Convolvulaceae**
- 135 *Calystegia sepium* (L.)R.Br. N 12
AT-0-GZU-13 126
- Cornaceae**
- 136 *Cornus sanguinea* L. N 18
AT-0-GZU-14 190
- Crassulaceae**
- 137 *Rhodiola rosea* L. N 72
AT-0-GZU-13 212
- Ericaceae**
- 138 *Rhododendron ferrugineum* L. N 33
AT-0-GZU-13 213
- Euphorbiaceae**
- 139 *Mercurialis perennis* L. N 24
AT-0-GZU-14 191
- Fabaceae**
- 140 *Astragalus glycyphyllos* L. N 71
AT-0-GZU-14 192
- 141 *Chamaespartium sagittale* (L.)P.E.Gibbs N 32
AT-0-GZU-14 193
- 142 *Genista tinctoria* L. N 71
AT-0-GZU-14 194
- 143 *Lathyrus niger* (L.)Bernh. N 28
AT-0-GZU-14 195
- 144 *Lathyrus pratensis* L. N 10
AT-0-GZU-13 178
- 145 *Lathyrus vernus* (L.)Bernh. subsp. *vernus* N 6
AT-0-GZU-13 179
- 146 *Vicia oroboides* Wulfen N 9
AT-0-GZU-13 240

Gentianaceae

- 147 *Gentiana acaulis* L. N 69
AT-0-GZU-14 196
- 148 *Gentiana asclepiadea* L. N 18
AT-0-GZU-14 197

Hypericaceae

- 149 *Hypericum hircinum* L. N 17
AT-0-GZU-14 198

Lamiaceae

- 150 *Origanum vulgare* L. N 71
AT-0-GZU-14 199
- 151 *Salvia pratensis* L. subsp. *pratensis* N 5
AT-0-GZU-14 200
- 152 *Stachys officinalis* (L.) Franch. N 13
AT-0-GZU-13 229
- 153 *Stachys palustris* L. N 11
AT-0-GZU-13 230
- 154 *Stachys recta* L. subsp. *recta* N 71
AT-0-GZU-14 201

Lentibulariaceae

- 155 *Pinguicula alpina* L. N 39
AT-0-GZU-14 202

Orobanchaceae

- 156 *Pedicularis recutita* L. N 64
AT-0-GZU-14 203
- 157 *Rhinanthus alectorolophus* (Scop.) Pollich N 9
AT-0-GZU-13 211

Plantaginaceae

- 158 *Veronica bellidioides* L. N 72
AT-0-GZU-13 239
- 159 *Veronica officinalis* L. N 28
AT-0-GZU-14 204

Polygonaceae

- 160 *Rumex arifolius* All. N 58
AT-0-GZU-14 205

Primulaceae

- 161 *Cyclamen purpurascens* Mill. N 21
AT-0-GZU-14 206
- 162 *Primula elatior* (L.) Hill. N 57
AT-0-GZU-13 202

Ranunculaceae

- 163 *Actaea spicata* L. N 17
AT-0-GZU-14 207
- 164 ! *Clematis vitalba* L. N 18
AT-0-GZU-14 208
- 165 *Helleborus niger* L. subsp. *niger* N 38
AT-0-GZU-14 209

- 166 *Pulsatilla alpina* (L.)Delarbre subsp. *austriaca* Aichele & Schwegler N 35
AT-0-GZU-14 210
- 167 *Pulsatilla alpina* (L.)Delarbre subsp. *austriaca* Aichele & Schwegler N 69
AT-0-GZU-14 211
- 168 *Ranunculus aconitifolius* L. N 63
AT-0-GZU-13 208
- 169 *Ranunculus platanifolius* L. N 35
AT-0-GZU-14 212
- 170 *Thalictrum aquilegiifolium* L. N 36
AT-0-GZU-13 233

Rosaceae

- 171 *Agrimonia eupatoria* L. N 4
AT-0-GZU-13 115
- 172 *Aruncus dioicus* (Walter)Fernald N 27
AT-0-GZU-14 213
- 173 *Crataegus monogyna* Jacq. N 18
AT-0-GZU-14 214
- 174 *Filipendula ulmaria* (L.)Maxim. N 14
AT-0-GZU-14 215
- 175 *Geum montanum* L. N 69
AT-0-GZU-14 216
- 176 *Potentilla aurea* L. N 69
AT-0-GZU-14 217
- 177 *Prunus padus* L. subsp. *padus* N 1
AT-0-GZU-13 204
- 178 *Rosa pendulina* L. N 17
AT-0-GZU-14 218
- 179 *Sanguisorba officinalis* L. N 4
AT-0-GZU-13 215
- 180 *Sorbus aria* (L.)Crantz N 18
AT-0-GZU-14 219

Santalaceae

- 181 *Thesium linophyllum* L. N 14
AT-0-GZU-14 220

Scrophulariaceae

- 182 *Verbascum austriacum* Schott ex Roem. & Schult. N 18
AT-0-GZU-14 221

Solanaceae

- 183 *Atropa bella-donna* L. N 47
AT-0-GZU-13 122

Thymelaeaceae

- 184 *Daphne mezereum* L. N 51
AT-0-GZU-14 222

**Samen von kultivierten Arten / Seeds collected in the Garden /
Graines récoltées dans le Jardin**

Polypodiopsida

Pteridaceae

- 201 G *Acrostichum aureum* L.
XX-0-GZU-05 150564 BG Liberec 2004: 364

Magnoliopsida (Basic groups)

Nymphaeaceae

- 202 G *Victoria cruziana* Orb.
XX-0-GZU-11 101032 BG Stuttgart Wilhelma 2009: 571

Liliopsida (Monocots)

Alliaceae

- 203 *Allium altaicum* Pall.
XX-0-GZU-13 200177 comm. Mauer Gorazd, Slowenien 2013
- 204 *Allium cyrilli* Ten.
XX-0-GZU-97 500089 ITSZ Prague 1997: 13
- 205 *Allium flavum* L.
XX-0-GZU-YY 704091 ohne Herkunft
- 206 *Allium kermesinum* Rchb.
AT-0-GZU-03 400243 leg. F. Steffan 2003 N: Slowenien; Steiner Alpen, Zoys Hütte, Suhidol
- 207 *Allium narcissiflorum* Vill.
XX-0-GZU-00 400223 BG Moskwa 1990: 287
- 208 *Allium pskemense* B.Fedtsch.
XX-0-GZU-92 200061 BG København 1991: 44
- 209 *Allium sikkimense* Baker
XX-0-GZU-YY 410145 ohne Herkunft
- 210 *Allium stellatum* Nutt. ex Ker Gawl.
XX-0-GZU-12 420668 BG Tübingen 2011: 27
- 211 *Allium turkestanicum* Regel
XX-0-GZU-97 411039 BG ITSZ CZU Praque 1997: 44
- 212 *Allium ursinum* L.
XX-0-GZU-YY 600159 ohne Herkunft

Amaryllidaceae

- 213 *Leucojum aestivum* L.
XX-0-GZU-YY 350167 ohne Herkunft

Araceae

- 214 *Arum italicum* Mill.
HR-0-GZU-06 500105 leg. U. & W. Starmühler, 16.07.2006 N: Kroatien, Istrien, Quarner Bucht, otok Krk/isola Veglia/Insel Vögl's, NE Omišalj/Castelmuschio, Halbinsel Lanterna, SE Voz/Vos, N45°14,071', E14°34,872', 24m alt.; Schibiak.
- 215 § *Sauromatum venosum* (Dryand. ex Aiton) Kunth
XX-0-GZU-03 181010 comm. Kampitz 10/2003
- 216 G§ *Typhonodorum lindleyanum* Schott
XX-0-GZU-04 101014 Bjorn Malkmus, Deutschland 10/2004

Arecaceae

- 217 G *Howea forsteriana* (F.Muell.)Becc.
XX-0-GZU-YY 110001 Altbestand

Asparagaceae

- 218 G *Asparagus setaceus* (Kunth)Jessop
XX-0-GZU-YY 181097 ohne Herkunft
- 219 G *Autonoe latifolia* (Willd. ex Schult. & Schult.f.)Speta
ES-0-GZU-05 180999 leg: J. Hafellner 04/2005 N: Teneriffa, 04.2005
- 220 *Galtonia princeps* (Baker)Decne.
XX-0-GZU-98 700614 BG St. Gallen 1998: 683
- 221 *Hosta minor* (Baker)Nakai
XX-0-GZU-YY 350190 ohne Herkunft

Asphodelaceae

- 222 *Asphodeline lutea* (L.)Rchb.
XX-0-GZU-YY 500121 ohne Herkunft
- 223 G *Gasteria carinata* (Mill.)Duval var. *verrucosa* (Mill.)Van Jaarsv.
XX-0-GZU-YY 170637 ohne Herkunft
- 224 G *Gasteria obliqua* (Aiton)Duval
XX-0-GZU-YY 170625 ohne Herkunft

Bromeliaceae

- 225 G *Puya mirabilis* (Mez)L.B.Sm.
XX-0-GZU-98 140032 ohne Herkunft
- 226 G *Tillandsia caliginosa* W.Till
XX-0-GZU-YY 120601 ohne Herkunft
- 227 G *Tillandsia mauryana* L.B.Sm.
XX-0-GZU-YY 120614 ohne Herkunft

Colchicaceae

- 228 *Disporum sessile* (Thunb.)D.Don ex Schult. & Schult.f.
XX-0-GZU-01 210043 BG Regensburg 2000/2001: 277

Commelinaceae

- 229 G *Amisochloa hispida* (A.Rich.)D.Y.Hong
TW-0-GZU-06 150352 leg. F.J. Brosch 1/90 N: N-Taiwan, Waldunterwuchs

Cyperaceae

- 230 G *Carex baccans* Nees
VN-0-GZU-04 100650 BG Vácrtót 1991: 5 N: Vietnam
- 231 G *Carex extensa* Gooden.
FR-0-GZU-04 182838 BG Meise N: Frankreich; Gard, le grau-du-Roi, L'Espiguette
- 232 *Carex grayi* Carey
XX-0-GZU-YY 210059 ohne Herkunft
- 233 *Carex spec.*
HR-0-GZU-00 500109 comm. H. Teppner 2000 N: Kroatien; Opatija, Park der Villa Angiolina
- 234 G *Cyperus alternifolius* L. subsp. *flabelliformis* (Rottb.) Kuk. "Nana"
XX-0-GZU-04 181105 ohne Herkunft
- 235 G *Kyllinga nemoralis* (J.R.Forst. & G.Forst.)Dandy ex Hutch. & Dalziel
XX-0-GZU-06 160099 BG Tallinensis 2006: 641
- 236 G *Scleria melaleuca* Rchb. ex Schldl. & Cham.
CR-0-GZU-02 150355 leg. G. Prenner 14.03.2002 N: Costa Rica; Esquinas

Dioscoreaceae

- 237 G *Dioscorea bulbifera* L.
XX-0-GZU-97 110623 BG Innsbruck, comm. Georg Gärtner 02/1997

Iridaceae

- 238 G *Anomatheca laxa* (Thunb.)Goldblatt
AU-0-GZU-11 110036 BG Ferrara 2010: 299
- 239 *Crocus tommasinianus* Herb.
XX-0-GZU-00 701947 BG Wisley 2000: 306
- 240 *Gladiolus italicus* Mill.
IT-0-GZU-10 1001 leg. H. Teppner 1998 N: Italien; Toskana, NNE Grosseto, 200 m; cult. H. Teppner
- 241 *Gladiolus palustris* Gaudin
XX-0-GZU-08 701361 comm. H. Fuchs, Hof, Deutschland 2008
- 242 *Iris bracteata* S.Watson
US-0-GZU-09 420705 leg. F. Steffan 2009 N: USA, Oregon, Eugene
- 243 *Iris reticulata* M.Bieb. var. *bakeriana* (Forster)B.Mathew & Wendelbo
XX-0-GZU-YY 200153 ohne Herkunft
- 244 *Iris sibirica* L. subsp. *erirrhiza* (Pospichal)T.Wraber
FR-0-GZU-00 703338 BG Ljubljana 1999: 569 N: Korsika; leg: Wraber
- 245 *Iris variegata* L.
XX-0-GZU-10 500506 leg. F. Steffan 2010 N: Österreich; Niederösterreich, Weinviertel, Burg Falkenstein
- 246 *Sisyrinchium striatum* Sm.
XX-0-GZU-YY 701577 ohne Herkunft

Liliaceae

- 247 *Erythronium dens-canis* L.
XX-0-GZU-YY 260076 ohne Herkunft
- 248 *Fritillaria meleagris* L.
XX-0-GZU-YY 400273 ohne Herkunft
- 249 *Tricyrtis hirta* (Thunb.)Hook. "Alba"
XX-0-GZU-08 190317 BG Okamoto 2008: 139
- 250 *Tricyrtis maculata* (D.Don)J.F.Macbr.
XX-0-GZU-83 350113 BG Zürich 1983: 229

Melanthiaceae

- 251 *Veratrum nigrum* L.
AT-0-GZU-YY 300079 ohne Herkunft
- 252 *Zigadenus elegans* Pursh
XX-0-GZU-01 950374 BG Regensburg 2000/2001: 0463 BG Kiel: 950374

Poaceae

- 253 *Agrostis perennans* (Walter)Tuckerm.
XX-0-GZU-YY 420584 ohne Herkunft
- 254 *Bouteloua gracilis* (Kunth)Griffiths
SI-0-GZU-06 510181 comm. Maur Gorazd, Slowenien 2006 N: Slowenien; Šentjur
- 255 *Bromus rigidus* Roth
DE-0-GOET-07 456 BG Göttingen 2010: 1095 BG Siena, Italien, Valianino/Vescovado di Murlo
- 256 G *Chloris barbata* (L.)Sw.
NL-0-GZU-96 100462 BG Salzburg 1995: 1019 N: Kleine Antillen; Sint Maarten, Grand Etang de Simsonbai, Flughafen "Princess Juliana" SE, Hügel "Billy Folly", 4/95
- 257 *Coix lacryma-jobi* L.
XX-0-GZU-YY 530048 ohne Herkunft
- 258 *Festuca rupicola* Heuff.
AT-0-GZU-YY 220008 subspontan

- 259 G *Himalayacalamus falconeri* (Hook.f. ex Munro)P.C.Keng
IN-0-GZU-95 110269 comm. G. Nograsedk 1995, life plant Indien 13°
- 260 G *Hyparrhenia hirta* (L.)Stapf
XX-0-GZU-96 130261 BG Uni Palermo 1995:850 Italien, Sizilien, Catanzaro, La mezia Terme, Lago Gizzzeria, 09.1995
- 261 G *Lasiacis oaxacensis* (Steud.)Hitchcock ex Chase var. *oaxacensis*
PA-0-GZU-02 100424 leg. A. Lang & I. Teppner 3/2001 N: Panama, Barro Colorado Island
- 262 *Melica altissima* L.
XX-0-GZU-03 500075 BG Tartu 2002: 497
- 263 *Secale cereale* L.
XX-0-GZU-YY 620215 Getreidemarkt
- 264 *Sesleria tenuifolia* Schrad.
HR-0-GZU-00 500103 leg. H. Teppner 2000 N: Kroatien; Istrien, Opatija, Taleinschnitt, Lerčica, ca. 100m (Niederwald mit *Quercus pubescens*, *Fraxinus ornus*, *Carpinus orientalis*, *Laurus nobilis*)
- 265 *Stipa ichu* (Ruiz & Pav.)Kunth
XX-0-GZU-05 510050 BG TU Dresden 2005: 339
- 266 *Themeda triandra* Forssk. subsp. *japonica* (Willd.)T.Koyama
XX-0-GZU-01 700155 Schaugarten Hermannshof, Weinheim 2000: 311

Zingiberaceae

- 267 G *Alpinia calcarata* (Haw.)Roscoe
XX-0-GZU-12 101322 Himmelreich Kräuter Grambach, 4.2012
- 268 G *Hedychium gardnerianum* Sheppard ex Ker-Gawl.
XX-0-GZU-08 101137 comm. Heribert Ortner, Graz, 08/2008 Mauritius
- 269 G *Hedychium muluense* R.M.Sm.
XX-0-GZU-09 120730 BG Kiel 2008/09: 116
- 270 *Roscoea cautleoides* Gagnep.
XX-0-GZU-84 411181 BG Göttingen 1983:803

Rosopsida (Eudicots)

Acanthaceae

- 271 *Acanthus hungaricus* (Borbás)Baen.
XX-0-GZU-00 500071 BG Târgu-Mureş 1999: 14

Amaranthaceae

- 272 G *Achyranthes aspera* L.
XX-0-GZU-96 100740 BG Salzburg 1995: 12
- 273 G *Achyranthes sicula* (L.)All.
XX-0-GZU-99 130361 BG Amay 1998: p. 11

Apiaceae

- 274 *Ammi majus* L.
XX-0-GZU-YY 600116 ohne Herkunft
- 275 *Ammi visnaga* (L.)Lam.
XX-0-GZU-YY 600113 BG Nantes 2005: 1141
- 276 *Anethum graveolens* L.
XX-0-GZU-13 350372 Kauf Bauernmarkt Kaiser-Josef-Platz Graz 2014
- 277 *Angelica archangelica* L.
XX-0-GZU-YY 600243 Altbestand
- 278 *Angelica atropurpurea* L.
CA-0-GZU-10 701270 BG Montreal 2009: 28 N: Canada, Quebec, 5m
- 279 G *Bupleurum fruticosum* L.
FR-0-GZU-97 130356 BG Nancy 1996 N: Frankreich, Languedoc, Cirque de Moureze, Garique
- 280 *Conium maculatum* L.
XX-0-GZU-YY 600130 ohne Herkunft

- 281 *Coriandrum sativum* L.
XX-0-GZU-YY 600246 ohne Herkunft
- 282 *Eryngium amethystinum* L.
XX-0-GZU-09 500447 BG Bochum 2008: 193
- 283 *Eryngium creticum* Lam.
XX-0-GZU-03 700374 BG Krefeld 2002: 1221
- 284 *Eryngium pandanifolium* Cham. & Schltdl.
XX-0-GZU-05 510039 BG Krefeld 2005: 1231
- 285 *Eryngium yuccifolium* Michx.
XX-0-GZU-06 510058 Schaugarten Hermannshof, Weinheim 2006: 34 Illinois, Northeastern, Cook, Dekalb, Lake Counties, 29.9.03
- 286 *Eryngium yuccifolium* Michx.
XX-0-GZU-94 210011 BG Chicago-Glencoe 1993: 42
- 287 *Ferulago sylvatica* (Besser) Rchb.
RO-0-GZU-99 400319 BG Cluj-Napoca 1998: 2053 N: Rumänien; Distr. Bihor, Munții Pădurea-Craiului
- 288 *Foeniculum vulgare* Mill. subsp. *vulgare* var. *vulgare*
ES-0-GZU-01 500031 BG Hamburg 1999/2000: 39 N: Gran Canaria, Cumbres, Ayataca, Straßenrand, leg. Kuschel 08.02.1999
- 289 *Hacquetia epipactis* (Scop.) DC.
XX-0-GZU-YY 610483 ohne Herkunft
- 290 *Ligusticum lucidum* Mill.
XX-0-GZU-YY 701591 comm. Hoppenberger ex Alpengarten Villach 2009
- 291 *Opopanax chironium* (L.) Koch
XX-0-GZU-YY 400429 ohne Herkunft
- 292 *Peucedanum austriacum* KOCH subsp. *rablense* (Wulfen) Čelak
IT-0-GZU-88 400359 leg. T. Ster 1988 N: Italien; Julische Alpen, Iöf di Montasio, Via Alta, 1570 m
- 293 *Seseli gummiferum* Pall. ex Sm.
XX-0-GZU-10 500520 Gärtnerei Wagner 2010
- 294 ! *Smyrniium perfoliatum* L.
XX-0-GZU-10 500026 comm. C. Berg ex BG Wien 2010

Apocynaceae

- 295 *Amsonia tabernaemontana* Walter
XX-0-GZU-10 420658 BG Cluj Napoca 2010: 171
- 296 *Apocynum cannabinum* L.
US-0-GZU-90 700376 BG East Lansing 1989-90: 383 N: USA Clinton Co, Michigan floodplain
- 297 *Asclepias incarnata* L.
XX-0-GZU-12 420695 Schaugarten Hermannshof, Weinheim 2011: 56
- 298 *Asclepias labriformis* M.E. Jones
US-0-GZU-11 420672 leg. F. Steffan 2011 N: USA, Utah, Zion National Park
- 299 *Asclepias tuberosa* L.
XX-0-POTSD- 2003-0416 comm. C. Berg ex BG Potsdam 2011, life plant
- 300 *Vincetoxicum nigrum* (L.) Moench
XX-0-STGAL-106 1987 BG. St. Gallen 2010: 2272

Araliaceae

- 301 G *Hydrocotyle dissecta* Hook.
XX-0-STGAL-01 399 BG St. Gallen 2008: 5819

Asteraceae

- 302 G *Acmella oleracea* (L.) R.K. Jansen
XX-0-GZU-09 160301 BG Göttingen 1995: 505 (erh. als *Spilanthes*)
- 303 *Anaphalis margaritacea* (L.) Benth. & Hook.f. var. *angustior* (Miq.) Nakai
XX-0-GZU-92 420503 BG Champex 1992: 294

- 304 *Andryala agardhii* Haens. ex DC.
XX-0-GZU-86 500343 BG Brno 1986: 175
- 305 G *Argyranthemum frutescens* (L.)Sch.Bip.
XX-0-GZU-06 160257 ohne Herkunft
- 306 *Arnica angustifolia* Vahl
US-0-FRP- 23761 Palmengarten Frankfurt 2011 N: USA, Montana, Glacier National Park, Two
Medicine
- 307 *Arnica chamissonis* Less.
XX-0-GZU-12 420642 BG Jibou 2011: 82
- 308 *Arnica longifolia* D.C.Eaton
XX-0-GZU-11 420649 BG Marburg 2010 2010: 36 N: USA; Wyoming, Yellowstone National Park
- 309 *Arnica nevadensis* A.Gray
XX-0-GZU-11 420646 BG Jena 2010: 807
- 310 *Artemisia absinthium* L.
HR-0-GZU-08 500505 leg. W. Mucher, U. Starmühler 26.05.2002 N: Kroatien, Istrien, Porto Albano,
Gondolli
- 311 *Aster alpinus* L.
XX-0-GZU-YY 400010 ohne Herkunft
- 312 *Aster alpinus* L.
XX-0-GZU-06 703347 BG Alpino Paradisia, Cogne 2006-2007: 1176
- 313 *Aster amellus* L.
IT-0-GZU-04 703039 BG Alpino Paradisia, Cogne 2003-2004: 102 N: Italien; Aymavilles, Pont d'Ael,
900 m
- 314 *Aster ciliolatus* Lindl.
XX-0-GZU-01 420552 BG Holden Arboretum 2001: 552
- 315 *Aster mongolicus* Franch.
XX-0-GZU-YY 201009 BG Wageningen 1993: 20015
- 316 G *Asteriscus maritimus* (L.)Less.
XX-0-GZU-04 130365 BG Bonn 1995: 985 N: Portugal; Algarve, zwischen Armacao de Pera u.
Portimao bei Carvoeira
- 317 *Calendula officinalis* L.
XX-0-GZU-YY 600178 ohne Herkunft
- 318 *Carlina acanthifolia* All.
XX-0-GZU-YY 500252 BG Alpino Paradisia, Cogne 2004-2005: 115 N: Italien
- 319 *Carthamus tinctorius* L.
XX-0-GZU-YY 600170 ohne Herkunft
- 320 *Centaurea apolepa* Moretti subsp. *carueliana* (Micheletti)Dostál
IT-0-BONN- 31382 BG Bonn 2012: 31382 N: Italien; Alpi Apuane, Pian della Fioba, Amadei,
Pistoiesi,1000m, BG Pisa (Gianni Bedini) 24.09.2008
- 321 G *Centratherum punctatum* Cass.
IN-0-GZU-YY 150397 leg. K. Marquart 2007 N: Indien; Karnataka, Uttara Kannada, Gokarna
- 322 G *Chaptalia ignota* Burkart
XX-0-GZU-94 150193 BG Utrecht
- 323 *Cnicus benedictus* L.
XX-0-GZU-YY 600217 ohne Herkunft
- 324 *Coreopsis palmata* Nutt.
US-0-GZU-06 700706 Schaugarten Hermannshof, Weinheim 2005/2006: 79 N: USA; Wisconsin,
Castle Rock
- 325 *Coreopsis tinctoria* Nutt. var. *atkinsoniana* (Douglas ex Lindl.)H.M.Parker ex
E.B.Sm.
XX-0-GZU-99 420545 BG Stuttgart-Hohenheim 1999: 226
- 326 *Cosmos sulphureus* Cav.
XX-0-GZU-12 420328 BG St. Gallen 2011: 722
- 327 *Cynara cardunculus* L. *Scolymus*-Grp.
XX-0-GZU-YY 600219 ohne Herkunft

- 328 *Dieteria canescens* (Pursh)Nutt.
US-0-GZU-11 420698 leg. F. Steffan 2011 N: USA, Wyoming, Yellowstone National Park
- 329 *Echinacea tennesseensis* (Beadle)Small
XX-0-GZU-10 703962 BG Prag (Zahrada) 2009: 37
- 330 *Erigeron nanus* Nutt.
XX-0-GZU-11 420643 BG Jena 2011: 6005
- 331 *Erigeron peregrinus* (Pursh)Greene subsp. *callianthemus* (Greene)Cronquist
XX-0-GZU-11 704010 BG Linz 2011: 202
- 332 *Eriophyllum lanatum* (Pursh)J.Forbes
US-0-GZU-11 420699 leg. F. Steffan 2011 N: USA, Wyoming, Yellowstone National Park
- 333 G *Felicia amelloides* (L.)Voss.
XX-0-GZU-11 160407 Ville de Clermont-Ferrand 2011: p. 8
- 334 *Gaillardia pinnatifida* Torr.
US-0-GZU-11 420635 leg. F. Steffan 2011 N: USA; Utah, Zion Nation Park, 1130m
- 335 *Gaillardia pulchella* Foug.
XX-0-GZU-10 701353 BG Alplains-Kiowa 2010: 70914-15 N: N-Mexiko
- 336 *Helianthus annuus* L.
US-0-GZU-11 420329 leg. F. Steffan 2011 N: USA; Utah; Burns, Warmsprings Road 83
- 337 *Helichrysum arenarium* (L.)Moench
PL-0-GZU-90 411032 BG Wroclaw 1989: 1207 N: Polen; Wroclaw, Gorzów Karwin
- 338 *Helichrysum italicum* (Roth)G.Don
XX-0-GZU-10 500359 FA. Wagner, Kapfenstein, Österreich 2010; live plant
- 339 *Helichrysum stoechas* (L.)Moench
XX-0-GZU-03 182597 Schaugarten Hermannshof, Weinheim 2002: 512
- 340 *Hieracium aurantiacum* L.
AT-0-GZU-09 400030 leg. F. Steffan 2009 N: Österreich; Koralpe, N46.8066°-46,8144° / E14.8172-14,99245°, ca.1800 m
- 341 *Hieracium jankae* R.Uechtr.
XX-0-GZU-03 400342 BG Vácrtót 2002: 819
- 342 *Hieracium pilosella* L.
XX-0-GZU-YY 400173 subspontan
- 343 *Inula montana* L.
IT-0-GZU-09 701503 BG Cogne 2008-2009: 189 N: Italien; Aymavilles,1200 m
- 344 *Inula salicina* L.
AT-0-GZU-08 32 leg. R. Gosch, Ch. Berg, P. Gigerl 19.08.2008, N: Österreich; St. Anna am Aigen: NSG Höll, N46 48 28.6 E15 59 35.1, 282 m, Halbtrockenrasen.
- 345 *Leontopodium calocephalum* Diels
XX-0-GZU-06 703251 BG Linz 2005: 522
- 346 *Leontopodium discolor* Beauverd
RU-0-GZU-07 700447 leg. G. Böhme, Rabenau, Deutschland 2004 N: Russland; Sachalin Distr. Tymorsky
- 347 *Leontopodium himalayanum* DC.
XX-0-GZU-97 700482 BG Kiel 1996/97: 335
- 348 *Leontopodium jacotianum* Beauverd
XX-0-GZU-05 703192 BG Lausanne 1996: 145
- 349 *Leontopodium kurilense* Takeda
RU-0-GZU-04 703136 leg. G. Böhme, Rabenau, Deutschland 2004 N: Russland; Kurilen, Insel Itrup
- 350 *Leontopodium leontopodioides* (Willd.)Beauverd
XX-0-GZU-05 700192 BG Vácrtót 2004: 838
- 351 *Leontopodium palibinianum* Beauverd
XX-0-GZU-07 700346 BG Brno 2006-2007: 153
- 352 *Leontopodium souliei* Beauverd
XX-0-GZU-85 411134 BG Basel 1984: 789
- 353 *Leontopodium stoechas* Hand.-Mazz.
XX-0-GZU-06 703257 BG Kiel 2005/06: 224

- 354 *Leontopodium stracheyi* (Hook.f.)C.B.Clarke
XX-0-GZU-YY 701797 ohne Herkunft
- 355 *Leontopodium wilsonii* Beauverd
XX-0-GZU-06 703308 BG Kiel 2005/06: 225
- 356 *Liatris graminifolia* (Walter)Willd.
XX-0-GZU-03 700315 BG Ulm 2002/2003: 58
- 357 *Liatris scariosa* (L.)Willd.
XX-0-GZU-00 210038 BG Klagenfurt 2007: 74
- 358 *Liatris spicata* (L.)Willd.
XX-0-GZU-YY 210068 Altbestand
- 359 *Liatris squarrosa* (L.)Michx.
XX-0-GZU-09 420334 Schaugarten Hermannshof, Weinheim 2009: 134 Missouri Easy Wild Flower Seeds)
- 360 *Marshallia grandiflora* Beadle & F.E.Boynton
XX-0-GZU-04 702594 BG Bonn 1999/00: 148
- 361 G *Mutisia coccinea* A.St.-Hil.
XX-0-STGAL- 27/2008 BG St. Gallen 2011: 1369
- 362 G *Pluchea odorata* (L.)Cass.
XX-0-GZU-96 100463 BG Salzburg 1995: 194 N: Kleine Antillen; Sint Maarten, Grand Etang de Simsonbai, Flughafen "Princess Juliana" SE, Hügel "Billy Folly", 4/95
- 363 *Ratibida columnifera* (Nutt.)Wooton
XX-0-GZU-10 701440 Schaugarten Hermannshof, Weinheim 2009: 104
- 364 *Rudbeckia fulgida* Aiton subsp. *sullivantii* (E.F.Boynton & Beadle)Cronquist
XX-0-GZU-01 420555 BG East Lansing 2001: 262 N: USA; Michigan, Lenawee Co.; 83°56'W/41°58'N; Southern Fen, River Raisin Fen
- 365 *Rudbeckia maxima* Nutt.
XX-0-GZU-12 420717 Schaugarten Hermannshof, Weinheim 2011/2012 Jelitto Seeds
- 366 *Santolina chamaecyparissus* L.
XX-0-GZU-95 500317 BG Wien 1995: 296
- 367 *Silphium perfoliatum* L.
XX-0-GZU-04 420575 BG Lublin 2004: 534
- 368 *Silybum marianum* (L.)Gaertn.
XX-0-GZU-YY 600125 Altbestand
- 369 G *Sonchus masguindalii* Pau & Font Quer
XX-0-GZU-06 160243 comm. H. Greger ex BG Wien Marocco
- 370 *Stokesia laevis* (Hill)Greene
XX-0-GZU-99 510194 BG Zürich 1998: 262
- 371 *Tanacetum balsamita* L.
XX-0-GZU-YY 620061 ohne Herkunft
- 372 *Tragopogon porrifolius* L.
GR-0-GZU-09 500442 leg. Ch. Berg 04/2009 N: Griechenland; Peloponnes, bei Aigio
- 373 *Vernonia fasciculata* Michx.
XX-0-GZU-95 420547 BG Nový Dvur 1995: 66
- 374 *Xanthisma texanum* DC.
XX-0-GZU-13 210081 BG Bayreuth 2013: 111

Begoniaceae

- 375 *Begonia grandis* Dryand. subsp. *evansiana* (Andrews.)Irmsh.
XX-0-GZU-02 411205 Fa. Wagner, Kapfenstein, Österreich 2002; live plant
- 376 G *Begonia sutherlandii* Hook.f.
XX-0-GZU-03 110033 Stadtgartenamt 107 Anb. Nr. 502 Alpinum

Berberidaceae

- 377 *Epimedium alpinum* L.
SI-0-GZU-93 610335 leg. F. Steffan & F. Kummert 1993 N: Slowenien; oberes Sava-Tal bei Vrhovo, 30 km S Celje, Straßenrand; ca. 200 m;

378 *Epimedium parralderianum* Coss.

XX-0-GZU-YY 201022 ohne Herkunft

379 *Mahonia bealei* (Fortune)Carrière

XX-0-GZU-YY 200158 Altbestand

Betulaceae

380 *Alnus glutinosa* (L.)Gaertn.

AT-0-GZU-93 630191 comm. Teppner, 13.4.1993 N: Österreich; Steiermark, Reinischkogel, Sommereben N Wassermann, ca. 800 m;

Boraginaceae

381 *Alkanna orientalis* (L.)Boiss.

XX-0-GZU-01 500613 BG Halle 2001: 92

382 *Cerithe glabra* Mill.

XX-0-M-2002/ 0723 BG München 2012: p. 12

383 *Cerithe minor* L. subsp. *minor*

AT-0-GZU-02 400357 leg. P. Gigerl 09/2002 N: Österreich; Steiermark, Grazer Bergland, Hochlantsch; 47,3625° N / 15,425° E; 1500-1700 m

384 *Echium vulgare* L.

AT-0-GZU-01 400431 leg. P. Gigerl 08/2001 N: Burgenland, Donnerskirchen; Ostalpen [47°56'28"N/16°42'39"E], Leithagebirge ca. 200m, Trockenrasen.

385 G *Echium wildpretii* H.Pearson ex Hook.f.

XX-0-GZU-94 130123 BG Orotava 1994: 19 N: Spanien; Kanarische Inseln, Teneriffa, Izaña, 2000 m

386 *Lappula squarrosa* (Retz.)Dumort.

XX-0-GOET 11395 BG Göttingen 2010: 286 N: Italien; Tartsch/Südtirol

387 *Lithospermum officinale* L.

XX-0-GZU-YY 600185 ohne Herkunft

388 *Nama rothrockii* A.Gray

US-0-GZU-11 420711 Alplains Seeds 2011: 7479814 N: USA; Californien, Tulare County, 2134 m

389 *Onosma arenaria* Waldst. & Kit. subsp. *arenaria*

XX-0-GZU-07 700136 comm. H. Teppner, BG Mainz N: Deutschland; Mainz, Großer Sand

Brassicaceae

390 *Aethionema diastrophis* Bunge

XX-0-STGAL- 227/1995 BG St. Gallen 2010: 3526

392 *Aethionema grandiflorum* Boiss. & Hohen. *Pulchellum*-Grp.

XX-0-GZU-YY 411040 ohne Herkunft

391 *Aethionema grandiflorum* Boiss. & Hohen.

XX-0-GZU-YY 500609 Altbestand

393 *Aethionema stylosum* DC.

XX-0-GZU-98 411162 BG Meyrin 1997: 296

394 *Alyssum wulfenianum* Bernh.

XX-0-GZU-05 400227 BG St. Gallen 2004: 2830

395 *Arabis ciliata* Clairv.

XX-0-GZU-05 400064 BG Trento 2005: 25

396 *Arabis drabiformis* Boiss.

XX-0-GZU-11 420697 BG Grenoble 2010: 1461

397 *Aubrieta deltoidea* (L.)DC.

TR-0-GZU-02 710002 leg. F. Steffan 2002 N: Türkei; Antalya, Suklikent; ca 800-900m

398 *Boechera lemmonii* (S.Watson)W.A.Weber

US-0-GZU-11 420696 BG Göteborg 2011 N: USA: WA Cascades, Goat Rocks

399 *Cardamine waldsteinii* Dyer

SI-0-GZU-YY 610328 leg. Ch. Berg, life plant N: Slowenien; N Jugorje, ca. 10 km SO Nove Mesto; Buchenwald

400 *Draba magellanica* Lam.

XX-0-GZU-12 420718 BG Kiel 2011/2012: 284

- 401 *Draba oligosperma* Hook.
CA-0-GZU-YY 703964 BG Göttingen 332: 216 N: Kanada: Alberta, Rocky Mts - Bomft Springs
- 402 *Draba paysonii* J.F.Macbr.
XX-0-GZU-12 420631 BG Kiel 2011/2012: 285
- 403 *Erysimum pulchellum* (Willd.)J.Gay
XX-0-GZU-10 701348 Fa. Alplains Seeds, Kiowa, USA 2008: 70896
- 404 *Hesperis matronalis* L. subsp. *matronalis*
XX-0-GZU-YY 701499 Altbestand
- 405 *Iberis amara* L.
XX-0-0-HOH-SYS 13741 BG Stuttgart-Hohenheim 2013: 331
- 406 *Iberis pruitii* Tineo
XX-0-GZU-93 500282 BG Warszawa 1993: 208
- 407 *Iberis saxatilis* L.
XX-0-GZU-YY 500245 ohne Herkunft
- 408 *Lesquerella arctica* (Wormsk. ex Hornem.)S.Watson
XX-0-GZU-11 704079 BG Jena 2010: 9097

Calceolariaceae

- 409 *Calceolaria biflora* Lam.
AR-0-M-2002 0915 Palmengarten Frankfurt 2011: 43 N: Argentinien, Santa Cruzm Calafate, Magellanes peninsula 50°29'09" 72°53'09"

Campanulaceae

- 410 G *Azorina vidalii* (H.C.Watson)Feer
XX-0-OZ-1999 0391 BG Zürich 2004: 61
- 411 *Campanula alliariifolia* Willd.
XX-0-GZU-00 201013 BG Caen 1999-2000: 1542
- 412 *Campanula americana* L.
US-0-GZU-97 210025 BG München 1996/97: 491 N: USA; Michigan, Ingham Co.
- 413 *Campanula latifolia* L.
AT-0-GZU-YY 280010 subspontan
- 414 *Campanula poscharskyana* Degen
XX-0-GZU-YY 400157 ohne Herkunft
- 415 *Campanula pyramidalis* L.
IT-0-GZU-03 701942 BG Trieste 2003: 12 N: Italien Triest Sistiana 10 m
- 416 *Campanula pyramidalis* L.
IT-0-GZU-04 500077 BG Trieste 2004: 11 N: Italien Triest Sistiana 10 m
- 417 *Campanula pyramidalis* L.
HR-0-GZU-12 500616 leg. C. Friedrich 02.11.2010 N: Kroatien; am Straßenrand zw. Moscenicka Draga und Abzweigung nach Brestova
- 418 *Campanula thyrsoides* L. subsp. *thyrsoides*
CH-0-GZU-97 400094 leg. P. Gigerl 1997 N: Schweiz; Appenzell, Hoher Kasten, ca: 1650 m
- 419 *Campanula thyrsoides* L. subsp. *thyrsoides*
AT-0-GZU-09 400432 comm. G. Hoppenberger ex Alpengarten Villach 2009
- 420 *Edraianthus parnassicus* (Boiss. & Spruner)Halácsy
XX-0-GZU-04 700852 comm. H. Voigtmann, Deutschland, Schneeberg 1997
- 421 *Lobelia cardinalis* L.
XX-0-GZU-08 420310 BG Berlin Univ. 2008: 164
- 422 *Lobelia inflata* L.
XX-0-GZU-YY 600133 BG Michigan 2002: 26
- 423 *Lobelia kalmii* L.
XX-0-GZU-12 420712 BG Siauliai 2011: 347 BG Vácrátót, Hungary, 2007
- 424 *Phyteuma persicifolium* Hoppe
AT-0-GZU-04 400073 leg. A. Drescher 2004 N: Österreich; Kärnten, Afritzer Berge, zw. Buchholz u. Arriach; 970 m

- 425 *Platycodon grandiflorus* (Jacq.)A.DC. "Rosea"
XX-0-GZU-98 200424 Fa. Viellieber, Graz, Österreich 1998, live plant
- 426 G *Trachelium caeruleum* L.
PT-0-GZU-06 180776 BG Berlin-Dahlem 2006:308 N: Portugal; Madeira, Funchal, Silikat, leg: Royl

Caprifoliaceae

- 427 *Centranthus ruber* (L.)DC. "Alba"
XX-0-GZU-99 220129 comm. F. Steffan 1999 Italien; Como, Villa Cypressi
- 428 *Cephalaria alpina* (L.)Schrad. ex Roem. & Schult.
XX-0-GZU-98 400392 BG Antwerpen 1997/98: 530
- 429 *Cephalaria leucantha* (L.)Schrad. ex Roem. & Schult.
HR-0-GZU-09 500618 leg. P. Gigerl N: Kroatien, N-Dalmatien, von Drage ca 5 km in Richtung Vodice; 43,8675° N / 15,5817° E, 20-50 m; lockere Macchien; VII/2008
- 430 *Dipsacus fullonum* L.
XX-0-GZU-95 500469 BG Cairate Eliano Pallaro
- 431 *Morina longifolia* Wall.
XX-0-M-1985 0416 Palmengarten Frankfurt 2011: 53 BG München
- 432 *Patrinia scabiosifolia* Fisch.
XX-0-GZU-04 701413 BG Dresden 2003: 408
- 433 G *Pterocephalus dumetorus* (Brouss.)Coul.
XX-0-GZU-96 130113 BG Berlin-Dahlem 1995:797 N: Spanien; Teneriffa, leg. Voggenreiter s.n.
- 434 *Scabiosa argentea* L.
RO-0-GZU-97 500014 BG Cluj-Napoca 1997: 2222 N: Rumänien; Distr. Constanța, Vama Veche
- 435 *Scabiosa georgica* Sulak.
XX-0-GZU-YY 704094 BG Nantes 2009: 854
- 436 *Scabiosa lucida* Vill.
AT-0-GZU-01 400251 leg. H. Teppner 2001 N: Österreich; Kärnten, Turracherhöhe, Kornock; N46,9111° E13,8611°, ca. 1980 m
- 437 *Succisella inflexa* Kluk
XX-0-GZU-05 400343 BG Wrocław 2004: 116
- 438 § *Triosteum himalayanum* Wall.
XX-0-GZU-04 350114 BG Zürich 2003: 238
- 439 *Valeriana officinalis* L.
XX-0-GZU-YY 600236 ohne Herkunft

Caryophyllaceae

- 440 *Arenaria gracilis* Waldst. & Kit.
XX-0-GZU-YY 500521 Altbestand
- 441 *Dianthus armeria* L.
AT-0-GZU-YY 702548 subspontan
- 442 *Dianthus knappii* (Pant.)Asch. & Kanitz ex Borbás
XX-0-GZU-89 500205 BG Warszawa 1989: 337
- 443 *Dianthus sylvestris* Wulfen
IT-0-GZU-11 500538 BG Göttingen 2010: 435. N: Italien, Gardasee, Mt. Baldo-Masir
- 444 *Dianthus velebiticus* Borbás
XX-0-GZU-73 500301 BG Budapest 1972: 249
- 445 *Minuartia laricifolia* (L.)Schinz & Thell.
XX-0-GZU-97 400377 leg. K. Marquart & F. Steffan 1997 N: Italien; Aostatal, Cogne
- 446 *Saponaria persica* Boiss.
XX-0-GZU-99 410146 BG Cluj-Napoca 1994: 809
- 447 *Saponaria sicula* Raf. subsp. *intermedia* (Simmer)Chater
XX-0-GZU-98 500374 BG Marburg 1996: 392 N: Griechenland; Epirus, Ioannina, Smolikas-Oros, 110m
- 448 *Silene chungtienensis* W.W.Sm.
CN-0-MB- 1059/99 BG Akureyri 2011 ex BG Marburg 2010: 148 N: CN: Yunnan, Chuntien Plat., 3659 m:

- 449 *Silene graefferi* Guss.
XX-0-GZU-YY 400128 ohne Herkunft
- 450 *Silene hookeri* Nutt. ex Torr. & A.Gray
XX-0-MB 1983/355 BG Marburg 2010: 650
- 451 *Silene pendula* L.
XX-0-GZU-01 500053 BG Nantes 2000: 178 N: Frankreich; Sucé-sur, Erdre
- 452 *Silene regia* Sims
US-0-GZU-10 701456 Schaugarten Hermannshof, Weinheim 2009: 251 N: USA, Ohio, Neil Diboll
- 453 *Silene vallesia* L. subsp. *vallesia*
XX-0-GZU-85 400209 BG Alpino Paradisia, Cogne 1984-1985: 44 N: Aosta, Val Urtier
- 454 *Silene wallichiana* Klotzsch
TJ-0-GZU-03 701494 leg. G. Böhme, Rabenau, Deutschland 2003 N: Tadschikistan; Pamir Gebirge, Wang Valley; 2300 m

Celastraceae

- 455 *Euonymus nanus* M.Bieb. var. *turcestanicus* (Dieck)Krysht.
XX-0-GZU-YY 411149 comm. J. Poelt

Chenopodiaceae

- 456 G *Einadia nutans* (R.Br.)A.J.Scott subsp. *nutans*
XX-0-GZU-08 160327 BG Grenoble 2008: 1464 N: Australien NSW, 300 m

Cistaceae

- 457 *Cistus sintenisii* Litard.
XX-0-GZU-04 700859 Altbestand, RG
- 458 *Helianthemum apenninum* (L.)Mill.
XX-0-GZU-95 400205 BG Caen 1993/1994: 231
- 459 *Helianthemum oelandicum* (L.)DC. subsp. *alpestre* (Jacq.)Breistr.
AT-0-GZU-96 400074 leg. D. Eret 1996 N: Österreich; Steiermark, Stubalpe

Cleomaceae

- 460 *Polansia trachysperma* Torr. & A.Gray
XX-0-FRP 22096 Palmengarten Frankfurt 2012: 52 ex Botanical Garden, Turku, Finland

Crassulaceae

- 461 *Jovibarba globifera* (L.)J.Parn. subsp. *globifera*
XX-0-GZU-YY 400198 ohne Herkunft
- 462 *Sedum kamtschaticum* Fisch. & C.A.Mey.
XX-0-GZU-04 703141 BG Stuttgart 2004: 290
- 463 *Sedum nevii* A.Gray
XX-0-GZU-79 420522 BG München 1979: p. 11 N: USA, Illinois
- 464 G *Umbilicus rupestris* (Salisb.)Dandy
IT-0-GZU-05 180279 leg. F. Steffan, 2004 N: Italien; Isola d'Elba, SW Teil der Insel, Dan Piero in Campo, ca. 2 km WNW Campo nell'Elba
- 465 G *Umbilicus spec.*
XX-0-GZU-97 130241 BG Salzburg 1996: 386 N: Türkei, 30 km S Ephesos, Priene, 50 m s.m.

Cucurbitaceae

- 466 G *Ecballium elaterium* (L.)A.Rich.
XX-0-GZU-98 130377 BG Siena 1994: p. 8 N. Grosseto, Casa Rossa

Fabaceae

- 467 G *Acacia farnesiana* (L.)Willd.
XX-0-GZU-70 110143 BG Rom 1970
- 468 *Albizia julibrissin* Durazz.
XX-0-GZU-92 530206 BG Antibes 1992: p. 7

- 469 *Amorpha canescens* Pursh
XX-0-POTSD- 2005-0877 BG Potsdam 2011: 229
- 470 *Anthyllis vulneraria* L. subsp. *alpestris* (Schult.)Asch. & Graebn.
SI-0-GZU-95 400077 leg. F. Steffan 1995 N: Slowenien; Julische Alpen, Razor, Mlinarica Quelle,
740 m
- 471 G *Caesalpinia horrida* Spreng.
XX-0-GZU-YY 120268 ohne Herkunft
- 472 *Chamaespartium sagittale* (L.)P.E.Gibbs
XX-0-GZU-94 400107 BG Meyrin 1993: 593
- 473 ! *Galega officinalis* L.
XX-0-GZU-YY 600156 ohne Herkunft
- 474 *Genista hispanica* L. subsp. *occidentalis* Rouy
XX-0-GZU-96 500473 BG Bern
- 475 *Glycine max* (L.)Merr.
XX-0-GZU-YY 600208 ohne Herkunft
- 476 *Glycyrrhiza echinata* L.
XX-0-GZU-00 500027 BG Greifswald 1999: 157
- 477 *Glycyrrhiza glabra* L.
RU-0-GZU-YY 701860 BG Chorog 1989/1990: 1248 N: Russland; Badachschan, 1400-4400 m
- 478 *Hippocrepis emerus* (L.)Lassen subsp. *emerus*
FR-0-GZU-97 610027 BG Samoens 1997: 132 N: Frankreich; Rhone, Alpes-Haute Savoie, 480 m
- 479 G *Neptunia plena* (L.)Benth.
XX-0-GZU-01 101008 BG Dresden 2001: 107
- 480 *Petteria ramentacea* (Sieber)C.Presl
XX-0-GZU-YY 320213 ohne Herkunft
- 481 *Senna alexandrina* Mill.
XX-0-GZU-09 182911 BG Jena 2009: 8882
- 482 G *Sophora tomentosa* L.
MX-0-GZU-95 100008 comm. K. SCHREFLER 1994 N: SE-Mexico, Quinta Rao-Küste; 2.11.1994\$
- 483 *Spartium junceum* L.
XX-0-GZU-07 500208 BG Siena 2006: 667 N: Italien; Crevole/Vescovado di Murlo (Siena), bordo
bosco (360 m s.l.m.)
- 484 *Trigonella foenum-graecum* L.
XX-0-GZU-YY 600169 ohne Herkunft

Gentianaceae

- 485 *Centaurium erythraea* Rafn
XX-0-GZU-YY 600108 ohne Herkunft
- 486 *Gentiana cachemirica* Decne.
XX-0-GZU-08 400430 BG Hjeltestad 2008: 2003.0772

Geraniaceae

- 487 *Geranium dalmaticum* (Beck)Rech.f.
XX-0-GZU-YY 500357 Altbestand
- 488 *Geranium nodosum* L.
XX-0-GZU-YY 220029 leg. K. Marquart & F.Steffan 2008 N: Italien; Grigna Meridional, 1400 m
- 489 *Geranium renardii* Trautv.
XX-0-GZU-YY 500273 BG Dobrovskiego

Gesneriaceae

- 490 *Haberlea ferdinandi-coburgi* Urum.
XX-0-GZU-YY 400020 Altbestand
- 491 *Ramonda myconi* (L.)Rchb.
XX-0-GZU-YY 400029 ohne Herkunft

Grossulariaceae

- 492 *Ribes fasciculatum* Siebold & Zucc.
XX-0-GZU-YY 250664 Altbestand
- 493 *Ribes lacustre* (Pers.)Poir.
XX-0-GZU-07 420715 BG Moskow 2005 - 2007/ Supplementum A.D Seminum 2006: 1084

Hydrangeaceae

- 494 *Deinathe bifida* Maxim.
XX-0-GZU-YY 350163 ohne Herkunft
- 495 *Kirengeshoma koreana* Nakai
XX-0-GZU-87 350112 BG Vancouver 1987: 111
- 496 *Kirengeshoma palmata* Yatabe
XX-0-GZU-YY 350166 ohne Herkunft

Hypericaceae

- 497 *Hypericum olympicum* L.
XX-0-GZU-YY 500218 BG Liberec 1999: 181
- 498 *Hypericum perforatum* L.
XX-0-GZU-YY 600239 Altbestand

Lamiaceae

- 499 *Calamintha nepeta* (L.)Savi
XX-0-GZU-00 500010 BG Bratislava 1999: 152
- 500 *Callicarpa dichotoma* (Lour.)K.Koch "Albifructus"
KR-0-GZU-98 703446 The Nippon Shinyaku Institute, J. Monk, Kyoto 1997: 298 N: Korea
- 501 *Caryopteris incana* (Thunb. ex Houtt.)Miq.
XX-0-GZU-00 540220 BG Beijing 2000: 183
- 502 *Chelonopsis moschata* Miq.
XX-0-GZU-08 350105 BG Matsudo City 2008: 217
- 503 *Collinsonia canadensis* L.
XX-0-GZU-11 703942 BG Zürich 2010: 213
- 504 *Horminum pyrenaicum* L.
XX-0-GZU-YY 400396 ohne Herkunft
- 505 *Horminum pyrenaicum* L. "Roseum"
XX-0-GZU-79 400066 BG Wisley 1979: 514
- 506 *Hyssopus officinalis* L. subsp. *officinalis*
XX-0-GZU-11 500008 BG Stuttgart-Hohenheim 2011: 693
- 507 *Hyssopus seravschanicus* (Dub.)Pazij
TJ-0-GZU-08 700914 leg. G. Böhme, Rabenau, Deutschland 2003 N: Tadschikistan; Pamir Gebirge, Schugnan Range, Darwas, 2600 m
- 508 *Isodon japonicus* (N.L.Burm.)Hara var. *glaucocalyx* (Maxim.)H.W.Li
XX-0-GZU-05 700193 BG Vácrtót 2004: 1020
- 509 *Isodon japonicus* (N.L.Burm.)Hara var. *glaucocalyx* (Maxim.)H.W.Li
XX-0-GZU-05 700395 BG Rostock 1993: 601
- 510 *Isodon kameba* Okuyama ex Ohwi
XX-0-GZU-03 700587 BG Tokyo 2003: 327
- 511 *Lavandula angustifolia* Mill.
XX-0-GZU-YY 600256 ohne Herkunft
- 512 *Lavandula angustifolia* Mill. subsp. *angustifolia*
XX-0-GZU-95 500043 BG Krakau 1994: 404
- 513 *Leonurus cardiaca* L.
XX-0-GZU-YY 600102 ohne Herkunft
- 514 *Micromeria croatica* (Pers.)Schott
XX-0-GZU-08 703268 BG Wien-Belvedere 2008: 4010000655
- 515 *Micromeria dalmatica* Benth.
XX-0-GZU-YY 500320 ohne Herkunft

- 516 *Micromeria thymifolia* (Scop.)Fritsch
IT-0-MJG- 200803102 BG Mainz 2010 N: Italy, Sistania, 75m, 09/2006
- 517 *Monarda citriodora* Cerv & Lag.
XX-0-GZU-00 210036 BG Konstanz 1999: 373
- 518 *Monardella odoratissima* Benth.
US-0-GZU-11 704070 BG Alplains 2010 N: USA: Utah
- 519 *Nepeta cataria* L. var. *cataria*
AT-0-GZU-82 600247 leg. H. Melzer 1982 N: Grazer Bergland, Bärenschützklamm
- 520 *Nepeta melissifolia* Lam.
GR-0-GZU-00 500177 leg. T. Varachnis 2000 N: Griechenland; Kreta, Naxos, ca. 100 m
- 521 *Origanum vulgare* L.
XX-0-GZU-99 500476 Jardin Expérimental Jean Massart, Bruxelles 1998: 267
- 522 *Origanum vulgare* L. subsp. *viridulum* (Martrin-Donos)Nyman
XX-0-GZU-10 500516 Fa. Wagner, Kapfenstein, Österreich 2010; live plant
- 523 G *Salvia canariensis* L. var. *candissima* Bolle
XX-0-GZU-98 130117 BG Hamburg 1997/98: 852 N: Spanien; Gran Canaria, Sur, Fatagatal;
Sträucher am Straßenrand
- 524 *Salvia coahuilensis* Fernald
XX-0-GZU-07 510196 comm. Maur Gorazd, Slowenien 2007
- 525 *Salvia fugax* Pobed.
XX-0-GZU-02 200434 BG Vácrtót 2002: 1108
- 526 *Salvia sclarea* L.
XX-0-GZU-YY 620003 ohne Herkunft
- 527 *Salvia spec.*
XX-0-GZU-00 500041 BG Koblenz 78
- 528 *Salvia tiliifolia* Vahl
XX-0-GZU-13 420633 BG Rennes 2011: 516
- 529 *Salvia verbenaca* L.
XX-0-GZU-09 500497 BG Trieste 2008/09: 541
- 530 *Scutellaria woronowii* Juz.
XX-0-GZU-00 201055 BG Bratislava 2000: 154
- 531 *Stachys alopecuros* (L.)Benth.
AT-0-GZU-08 51 BG Graz 2008: 200 N: Österreich, Aflenzler Staritzen, 9,5 km NNE von Aflenz
Kurort, NNW oberhalb vom Seebergsattel, 47,616° N / 15,2667° E, 1300 m; Weideflächen mit
Hochstauden; VII (HAT, CS, FSch)
- 532 *Stachys officinalis* (L.)Franch.
IT-0-GZU-85 400405 leg. J. Poelt 1985 N: Italien; Triest
- 533 *Teucrium montanum* L.
IT-0-GZU-02 400242 leg. F. Steffan 2002 N: Italien; Friaul, Dogna Tal zwischen Dogna und Inplans;
[46,45° N / 13,3° E]; 500-1050 m
- 534 *Teucrium polium* L.
AL-0-WURZB- 08-771-K-10 comm. F. Steffan life plant ex BG Würzburg 2011 N: N-Albanien Theth
- 535 *Thymus longicaulis* C.Presl
IT-0-GZU-07 701888 BG L'Aquila 2006/2007: 100 N: Italien; Gran Sasso, 1500 m

Lardizabalaceae

- 536 *Akebia quinata* (Houtt.)Decne.
XX-0-GZU-YY 260690 Altbestand
- 537 *Decaisnea fargesii* Franch.
XX-0-GZU-YY 260687 Altbestand
- 538 § *Sinofranchetia chinensis* (Franch.)Hemsl.
XX-0-GZU-00 411199 BG St. Gallen 1999: 707

Linaceae

- 539 *Linum flavum* L.
AT-0-GZU-03 400092 leg. P. Gigerl 08/2002 N: Österreich; Burgenland, Leithagebirge, E-Fuß d.
Leitagebirges, Martal Wald NE Jois [47°58'00"N/16°48'32"E] 160 m

Lythraceae

- 540 G *Heimia salicifolia* (Humb., Bonpl. & Kunth) Link
XX-0-GZU-80 110216 ohne Herkunft

Malvaceae

- 541 G *Abutilon indicum* (L.) Sweet
XX-0-GZU-00 181674 BG Kassel 2000/01: 5 BG Hohenheim
- 542 *Alcea rugosa* Alef.
GE-0-GZU-11 704095 leg. F. Steffan 2011 N: Georgien, Kaukasus, Uplistsikhe
- 543 *Althaea cannabina* L.
XX-0-GZU-09 400426 Gartenbau Ewald Hugin Freiburg 2009
- 544 *Callirhoe bushii* Fernald
US-0-GZU-12 420678 Schaugarten Hermannshof, Weinheim 2011: 485 N: USA, Missouri, White River Range
- 545 *Callirhoe involucrata* (Torr. & A.Gray) A.Gray
XX-0-GZU-10 420623 Schaugarten Hermannshof, Weinheim 2009/2010: 399 N: USA; Kansas, Riley County
- 546 G *Hibiscus coccineus* (Medik.) Walter
XX-0-GZU-06 100895 BG Cluj-Napoca 2005: 1114
- 547 *Hibiscus moscheutos* L. subsp. *moscheutos*
US-0-TUEB- 268 BG Tübingen 2011: 701 Schaugarten Hermannshof, Weinheim 2006
- 548 *Hibiscus trionum* L.
XX-0-GZU-YY 500619 ohne Herkunft
- 549 *Malva neglecta* Wallr.
AT-0-GZU-05 600192 leg. A. Drescher 2005 N: Österreich; Steiermark, Purgstall bei Eggersdorf
- 550 *Malva sylvestris* L.
AT-0-GZU-YY 630373 subspontan
- 551 *Napaea dioica* L.
XX-0-GZU-90 703078 BG Göttingen 1989: 506
- 552 *Sida hermaphrodita* (L.) Rusby
XX-0-GZU-96 210020 BG Potsdam 1995/1996: 716
- 553 *Sidalcea oregana* (Nutt. ex Torr. & A.Gray) A.Gray "Party Girl"
XX-0-GZU-06 510031 BG Cluj-Napoca 2006: 1120

Melastomataceae

- 554 G *Bertolonia houtteana* Van Houtte
XX-0-GZU-03 101325 BG Chemnitz 2002: 563
- 555 G *Calvoa orientalis* Taub.
XX-0-GZU-09 120632 BG Stuttgart 2008/2009: 380 (XX-O-STUTG-1829)

Meliaceae

- 556 G *Turraea heterophylla* Sm.
XX-0-GZU-06 150167 BG Ulm 2005/2006: 368

Myrtaceae

- 557 G *Callistemon phoeniceus* Lindl.
XX-0-GZU-YY 110534 Altbestand
- 558 G *Leptospermum laevigatum* (Sol. ex Gaertn.) F.Muell.
XX-0-GZU-88 110548 New Zealand Seeds, Dr. Jana Monk, Ag Research Limited, Christchurch 2009
- 559 G *Psidium guajava* L.
JM-0-GZU-94 100091 leg. A. Drescher 1994 N: Jamaica; Cou. Surrey, Parish Potland, John Crow Hov.

Nyctaginaceae

- 560 *Mirabilis multiflora* (Torr.) A.Gray
US-0-GZU-11 420710 leg. F. Steffan 2011 N: USA, Utah, Grand Canyon

Ochnaceae

- 561 G *Ochna serrulata* (Hochst.)Walp.
XX-0-GZU-97 140474 Altbestand

Onagraceae

- 562 *Camissoniopsis cheiranthifolia* (Hornem. ex Spreng.)W.L.Wagner & Hoch
XX-0-GZU-12 420639 BG Kiel 2012: 548
- 563 *Clarkia amoena* A.Nelson & J.F.Macbr. subsp. *whitneyi* (A.Gray) H.F.Lewis & M.R.Lewis
XX-0-GZU-11 420629 BG Stuttgart-Hohenheim 2010: 828
- 564 *Clarkia bottae* (Spach)H.F.Lewis & M.R.Lewis
XX-0-MB-1989 515 BG Marburg 2010: 895
- 565 *Clarkia pulchella* Pursh
XX-0-GZU-11 420670 BG Cluj-Napoca 2010: 769
- 566 *Epilobium angustifolium* L.
XX-0-GZU-YY 600207 Altbestand
- 567 G *Fuchsia paniculata* Lindl.
PA-0-GZU-03 110018 BG Utrecht 2002: 84 N: Chiriqui mt. Wood near Guadeloupe 2 km N of Cerro Punta 1800 m
- 568 *Oenothera biennis* L.
AT-0-GZU-YY 540038 subspontan
- 569 *Oenothera odorata* Jacq.
XX-0-GZU-11 420332 Fa. K. Huber, S'Paradieserl, Saxen, Österreich 2010

Oxalidaceae

- 570 G *Oxalis incarnata* L.
XX-0-GZU-71 180967 leg. Poser 1971

Paeoniaceae

- 571 *Paeonia ×suffruticosa* Andrews
XX-0-GZU-97 701259 BG Kyiv 1997: 1117
- 572 *Paeonia officinalis* L. subsp. *villosa*
XX-0-GZU-YY 500298 ohne Herkunft
- 573 *Paeonia rockii* (S.G.Haw & Lauener)T.Hong & J.J.Li
XX-0-GZU-YY 702800 Altbestand

Papaveraceae

- 574 *Argemone grandiflora* Sweet
XX-0-GZU-10 701276 BG Brno Med. 2009/10: 58
- 575 *Argemone mexicana* L.
XX-0-GZU-13 420706 BG Brno Med. 2012/2013: 2
- 576 *Dicentra formosa* (Andrews)Walp.
XX-0-GZU-09 703967 leg. F. Steffan 2009 N: USA, Portland, Mullnomah Falls
- 577 G *Dicentra scandens* (D.Don.)Walp.
XX-0-GZU-YY 190674 BG München 1999: 2073
- 578 *Eschscholzia californica* Cham.
XX-0-GZU-12 420700 BG Angers 2012, Pl. 28
- 579 *Fumaria officinalis* L.
XX-0-GZU-YY 600151 ohne Herkunft
- 580 *Macleaya cordata* (Willd.)R.Br.
XX-0-GZU-YY 560050 Altbestand
- 581 *Papaver orientale* L.
XX-0-GZU-02 500079 Bg Göttingen 2011:2053 N: Türkei; Prov. Gümüşha
- 582 *Papaver pilosum* Sibth. & Sm.
XX-0-GZU-09 500525 BG Leipzig 2008: 490

- 583 *Papaver somniferum* L.
XX-0-GZU-YY 600149 ohne Herkunft
- 584 *Sanguinaria canadensis* L.
XX-0-GZU-YY 420517 ohne Herkunft
- 585 *Stylophorum diphyllum* (Michx.)Nutt.
XX-0-GZU-94 210012 BG Frankfurt 1994: 1091
- 586 *Stylophorum lasiocarpum* (Oliv.)Fedde
XX-0-GZU-97 200440 BG Bern 1997: 862

Passifloraceae

- 587 G *Passiflora edulis* Sims
XX-0-GZU-10 110027 comm. H. Gombotz, 04/2010 Madeira, Funchal, Obstmarkt

Pedaliaceae

- 588 *Proboscidea louisianica* (Mill.)Thell.
XX-0-GZU-YY 580850 ohne Herkunft

Phrymaceae

- 589 *Mimulus eastwoodiae* Rydb.
US-0-GZU-11 420709 leg. F. Steffan 2011 N: USA; Utah, Zion NP, Feuchte Felsen

Phytolaccaceae

- 590 G *Rivina humilis* L.
XX-0-GZU-88 150162 BG Potsdam 1987

Plantaginaceae

- 591 *Digitalis ferruginea* L.
IT-0-GZU-91 500100 leg. Rosi & Marchetti 11/1990 N: Italien; Siena, Tocchi
- 592 *Digitalis grandiflora* Mill.
AT-0-GZU-03 400082 leg. F. Steffan 2003 N: Österreich; Steiermark, Hochschwab, Aufstieg vom Seebergsattel auf die Seeleiten; [47,75° N / 15,3° E]; 1250-1700 m
- 593 *Digitalis purpurea* L.
XX-0-GZU-YY 600101 Altbestand
- 594 *Erinus alpinus* L.
XX-0-GZU-YY 400401 Altbestand
- 595 *Globularia nudicaulis* L.
AT-0-GZU-04 700466 leg. A. Drescher 09/2003 N: Österreich; Nördliche Kalkalpen, Tauplitzalm ca. 900 m
- 596 *Globularia punctata* Lapeyr.
IT-0-GZU-96 400258 leg. T. Ster 1996 N: Italien; Aosta, Cogne, Val Urtier, ca. 1800 m
- 597 *Globularia spec. "Pseudonana"*
XX-0-GZU-07 700173 BG Wien-Belvedere 2006: 4010003879
- 598 *Globularia valentina* Willk.
XX-0-GZU-97 400228 BG Tartu 1996: 270
- 599 *Linaria capraria* Moris & DeNot.
IT-0-GZU-05 500199 leg. F. Steffan 2005 N: Italien; Isola d' Elba, Capo Sant' Andrea, Felsküste: Granit, 20-50m
- 600 *Linaria genistifolia* (L.)Mill. subsp. *dalmatica* (L.)Maire
US-0-GZU-YY 500237 leg. F. Steffan 2011 N: USA; Wyoming, Yellowstone National Park
- 601 *Linaria purpurea* (L.)Mill.
IT-0-GZU-99 400389 BG Siena 1998: 334 N: Italien; Siena, Valiano-Vescovado di Murlo, 308 m
- 602 *Penstemon cobaea* Nutt.
XX-0-GZU-02 420713 North American Rock Garden Society 2001-2002: 2828
- 603 *Penstemon digitalis* Nutt.
XX-0-GZU-09 701417 Schaugarten Hermannshof, Weinheim 2008: 508; tall, pure white form; BG Bonn
- 604 *Penstemon newberryi* A.Gray
XX-0-WURZB- 10-17-R-10 comm. F. Steffan life plant ex BG Würzburg 2011

- 605 *Penstemon smallii* A.Heller
XX-0-2007 BL- 01697 BG Utrecht 2011/2012: 171
- 606 *Penstemon spec. "Red Rocks"*
XX-0-GZU-05 510002 Fa. Kreß, Ort im Innkreis, Österreich 2005
- 607 *Plantago lanceolata* L.
XX-0-GZU-YY 600193 Altbestand
- 608 *Plantago maritima* L. subsp. *maritima*
AT-0-WU-PLAN 130027 BG Wien 2013, life plant N: Burgenland, Seewinkel, Illmitz, leg. F. Rtod, I Simy, 4.4.2011
- 609 *Pseudolysimachion longifolium* (L.)Opiz
RU-0-GZU-03 400385 BG Halle 2003: 1095 N: W-Sibirien, westl. des Jjenissej (60°N 89°E)
- 610 *Pseudolysimachion sachalinense* (T.Yamaz.)T.Yamaz.
XX-0-GZU-00 200445 BG Okamoto 2000: 285
- 611 *Pseudolysimachion spicatum* (L.)Opiz subsp. *spicatum*
IT-0-GZU-05 702478 leg. F. Steffan 2009 N: Italien; Julische Alpen Raculana Tal, Pato 29.09.2005
- 612 G *Veronica plebeia* R.Br.
AU-0-GZU-00 110573 comm. F. Speta, OÖ N: Australien , SydneyRoyal National Park 1.11.1998
- 613 *Veronicastrum sibiricum* (L.)Pennell
XX-0-GZU-80 200446 BG Tokyo (Univ.) 1980: 443
- 614 *Veronicastrum virginicum* (L.)Farw.
XX-0-GZU-09 420716 Schaugarten Hermannshof, Weinheim 2008/2009 N: USA, Wisconsin, Prairie Nursery

Plumbaginaceae

- 615 *Armeria alpina* Willd.
AT-0-GZU-95 400090 leg. K. Marquart & F. Steffan 1995 N: Österreich; Steiermark, Eisenerzer Reichenstein, ca. 2000 m
- 616 *Armeria arenaria* (Pers.)Schult.
XX-0-GZU-00 400060 BG Regensburg 2000: 520

Polemoniaceae

- 617 *Collomia heterophylla* Hook.
XX-0-GOET 08614 BG Göttingen 2010: 1281
- 618 *Gilia capitata* Sims
XX-0-GZU-12 420701 BG Talence Bordeaux 2011: p. 15
- 619 *Polemonium brandegei* (A.Gray)Greene
XX-0-GZU-09 700913 BG Chemnitz 2008: 343
- 620 *Polemonium reptans* L.
XX-0-GZU-01 703661 BG Olomouc 1999: 242 BG. Chicago 1993-75, N: USA Illinois, Lake County,Glencoe Dave Sollenberger & Jim Steffen 1993

Polygonaceae

- 621 *Eriogonum allenii* S.Watson
XX-0-GZU-95 702342 comm: J. Poelt, Graz 1995
- 622 *Eriogonum heracleoides* Nutt.
US-0-GZU-01 420634 Rock Garden Society 2000: 44 N: USA; Kittitas County
- 623 *Fagopyrum esculentum* Moench
XX-0-GZU-YY 600166 ohne Herkunft

Portulacaceae

- 624 G *Anacampseros gracilis* Poelln.
XX-0-GZU-YY 120426 ohne Herkunft

Primulaceae

- 625 *Androsace adfinis* Biroli
XX-0-GZU-YY 701748 Altbestand

- 626 *Androsace adfinis* Biroli subsp. *brigantiaca* (Jord. & Fourn.) Kress
XX-0-GZU-06 700583 BG Torino 2005/2006: 359
- 627 *Androsace sempervivoides* Jacquem. ex Duby
XX-0-GZU-02 703185 BG Meyrin 2001: 907
- 628 G *Ardisia compressa* Kunth
XX-0-GZU-05 150492 Altbestand
- 629 *Primula burmanica* Balf.f. & Kingdon-Ward
XX-0-GZU-YY 350172 ohne Herkunft
- 630 *Primula denticulata* SM.
XX-0-GZU-YY 411145 ohne Herkunft
- 631 *Primula veris* L. subsp. *columnae* (Ten.) Lüdi
XX-0-GZU-12 400428 Giardino Botanico Alpino "Rezia" 2012
- Ranunculaceae**
- 632 *Aconitum carmichaelii* Debeaux "Arendsii"
XX-0-GZU-12 350123 comm. M. Gaber 2012, Österreich; Nestelbach, Steiermark, live plant
- 633 *Aconitum napellus* L.
XX-0-GZU-YY 600154 ohne Herkunft
- 634 *Actaea rubra* (Aiton) Willd.
XX-0-GZU-YY 420612 Altbestand
- 635 *Anemone baldensis* Jacq.
XX-0-GZU-10 400425 BG Zagreb 2009: 1361
- 636 *Anemone palmata* L.
XX-0-GZU-76 500078 BG Valentia 1976
- 637 *Anemone rivularis* Buch.-Ham. ex DC.
XX-0-GZU-10 701268 BG Bonn 3070985 Indien, Himachal Pradesh Parasher, Kulu 2000m;
bis 60cm
- 638 *Aquilegia atrata* W.D.J.Koch
IT-0-GZU-90 400347 leg. F. Steffan 1990 N: Italien; Julische Alpen, Jöf di Montasio, Stuparich
- 639 *Aquilegia canadensis* L.
CA-0-GZU-94 210051 BG Guelph 1994: 7 N: Kanada; Ontario, Wellington Co.
- 641 *Aquilegia chrysantha* A.Gray var. *chaplinae* (Standl. ex Payson) Lott
XX-0-GZU-11 704014 BG Jena 2010: 3950
- 640 *Aquilegia chrysantha* A.Gray
XX-0-GZU-11 210079 Lautaret-Grenoble 2010: 1447
- 642 *Aquilegia formosa* Fisch. ex DC.
XX-0-GZU-03 702383 Shelbourne Nature Garden, Victoria, Canada, 2003
- 643 *Aquilegia olympica* Boiss.
XX-0-GZU-YY 500325 ohne Herkunft
- 644 *Aquilegia saximontana* Rydb.
XX-0-GZU-06 700645 BG Chemnitz 2005: 681
- 645 *Aquilegia scopulorum* Tidestr.
US-0-GZU-11 703956 Österreichische Gartenbaugesellschaft 2011/12: 301 N: USA, Utah, Garfield
County. leg. F Kummert
- 646 *Cimicifuga japonica* (Thunb.) Spreng.
XX-0-GZU-99 350097 BG Brno 1999: 422
- 647 *Cimicifuga racemosa* (L.) Nutt.
XX-0-GZU-96 200450 BG Frankfurt 1996: 1419
- 648 *Cimicifuga ramosa* Nakai "Brunette"
XX-0-GZU-99 210032 Fa. Scherer, Weiz, Österreich 1999 live plant
- 649 *Clematis flammula* L.
XX-0-GZU-01 500033 BG Hohenheim 2000: 1093
- 650 G *Delphinium requienii* DC.
IT-0-GZU-02 130387 leg. Karl 20.07.1996 N: Sardinien; Prov. Nuoro, Tal d. Sisine, N Baunei zw.
Cala Sisine und San Pietro, 100m Kalk, Schotterfluren mit *Ceratonia*, *Quercus ilex*, *Nerium* u.a.

- 651 *Eranthis hyemalis* (L.)Salisb.
XX-0-GZU-YY 310040 ohne Herkunft
- 652 *Isopyrum thalictroides* L.
AT-0-GZU-YY 250071 subspontan
- 653 G *Knowltonia vesicatoria* Sims
XX-0-GZU-01 182057 BG Bayreuth 2000: 583
- 654 *Pulsatilla bogenhardiana* Rchb.
XX-0-GZU-YY 400182 Altbestand
- 655 *Pulsatilla grandis* Wend.
XX-0-GZU-01 400003 ohne Herkunft
- 656 *Pulsatilla halleri* (All.)Willd.
IT-0-GZU-97 400388 leg. F. Steffan & K. Marquart 1997 N: Italien; Aosta, Cogne, 1200 m
- 657 *Pulsatilla nigricans* Storck
HU-0-GZU-09 400427 leg. P. Gigerl 2009 N: Ungarn; Balatonboglár, Gömbkilátó; Trockenrasen
- 658 *Pulsatilla rubra* (Lam.)Delarbre
FR-0-GZU-01 700289 Stadtgartenamt Graz 2000: 375 N: Frankreich Aveyron Luc 600-700 m;
leg. F. Kummert
- 659 *Pulsatilla slavica* (G.Reuss) G.Reuss
XX-0-GZU-97 400131 BG Brno 1996/1997: 507
- 660 *Pulsatilla styriaca* (Pritz.) Simonk.
XX-0-GZU-YY 400265 ohne Herkunft
- 661 *Ranunculus bulbosus* L.
XX-0-GZU-YY 400380 ohne Herkunft
- 662 *Thalictrum flavum* L.
XX-0-GZU-YY 400434 ohne Herkunft
- 663 *Thalictrum minus* L. subsp. *saxatile* Ces.
XX-0-GZU-97 400413 BG Trana 1993: 21 N: Italien; Piemonte, Torino, Val di Susa, Foresto,
prado arido (in cultura a REA) 600 m
- 664 *Trollius altaicus* C.A.Mey.
XX-0-GZU-YY 411186 ohne Herkunft

Rosaceae

- 665 *Agrimonia eupatoria* L.
XX-0-GZU-YY 600206 ohne Herkunft
- 666 *Alchemilla hoppeana* (Rchb.)Dalla Torre
XX-0-GZU-YY 400005 ohne Herkunft
- 667 *Aruncus aethusifolius* (H.Lév.)Nakai
XX-0-GZU-00 350120 Fa. Ledolter, Graz, Österreich 1999 live plant
- 668 *Coluria geoides* (Pall.)Ledeb.
XX-0-GZU-09 411143 BG Jena 2009: 4781
- 669 *Dryas drummondii* Richardson ex Hook.
XX-0-GZU-06 701874 BG Göteborg 1985: 187 N: Russland; NE- Sibirien Tschukotka
- 670 *Drymocallis glandulosa* (Lindl.)Rydb.
US-0-GZU-98 210028 BG København 1997: 2534 N: USA; Idaho, Rocky Mts.
- 671 *Filipendula ulmaria* (L.)Maxim.
AT-0-GZU-07 400421 leg. A. Drescher 2007 N: Österreich; Steiermark, Östliche Umgebung von
Graz, Schaftal, 47,1138 N / 15,5242 E 480m.
- 672 *Geum ×jankae* Pančić
XX-0-GZU-00 400139 BG Târgu-Mureș 1999: 580
- 673 *Geum ×jankae* Beck
XX-0-GZU-00 400338 BG Târgu-Mureș 1999: 584
- 674 *Geum ×sudeticum* Tausch.
XX-0-GZU-YY 400116 ohne Herkunft
- 675 *Geum calthifolium* Sm.
XX-0-GZU-YY 411136 BG Brno 2003-2004: 582

- 676 *Geum roylei* Wall. & F.Bolle
PK-0-GZU-98 411049 BG Berlin-Dahlem 1997: 2049 N: Pakistan, NW Frontier Province, Swat Division, Bhan-Tal, 2500 m, leg. Ern 7641
- 677 *Geum triflorum* Pursh
XX-0-GZU-93 210009 BG Guelph 1993: 7
- 678 *Gillenia stipulata* (Muhl. ex Willd.)Nutt.
XX-0-GZU-03 420702 BG Lausanne 2002: 187
- 679 *Gillenia trifoliata* (L.)Moench
XX-0-GZU-01 700301 BG Tübingen 2000: 958
- 680 *Horkelia californica* Cham. & Schldl.
XX-0-GZU-06 420516 BG Zürich 2006: 431
- 681 *Potentilla atosanguinea* Lodd. ex D.Don
XX-0-GZU-85 411097 BG St. Martin-d'Hères (Lautaret) 1985: 359
- 682 *Potentilla dombeyi* Nestl.
XX-0-GZU-YY 210070 ohne Herkunft
- 683 *Potentilla fissa* Nutt.
XX-0-GZU-93 702958 BG Bern 1992: 735
- 684 *Potentilla kurdica* Boiss. & Hohen.
XX-0-GZU-95 411188 BG Leipzig 1994: 1441
- 685 *Potentilla nicicii* Adamov.
XX-0-GZU-04 411004 BG Tübingen 2004: 768
- 686 *Potentilla recta* L.
FR-0-GZU-96 400032 BG Samoens 1996: 232 N: Frankreich; Rhone Alpes, Haute Savoie, Arthaz-Pont-Notre-Dame, 400 m
- 687 *Potentilla rupestris* L.
XX-0-GZU-YY 500326 ohne Herkunft
- 688 *Potentilla tridentata* Aiton
XX-0-GZU-11 704009 BG Linz 2011: 378
- 689 *Sibiraea altaiensis* (Laxm.)C.K.Schneider var. *croatica* (Degen)Beck
XX-0-GZU-89 200439 BG Campex 1989: 684
- 690 *Spiraea salicifolia* L.
XX-0-GZU-YY 570480 Altbestand

Rubiaceae

- 691 G *Phyllis nobla* L.
XX-0-GZU-98 130112 BG Berlin-Dahlem
- 692 G *Putoria calabrica* (L.f.)DC.
XX-0-GZU-98 130372 BG Lausanne 1998:213
- 693 *Rubia tinctorum* L.
XX-0-GZU-YY 600118 ohne Herkunft

Rutaceae

- 694 G *Cneorum tricoccon* L.
XX-0-GZU-02 130216 BG Halle 2000: 845
- 695 *Ruta graveolens* L.
XX-0-GZU-YY 500116 ohne Herkunft

Salicaceae

- 696 G *Azara uruguayensis* (Speg.)Sleumer
XX-0-GZU-75 110175 Altbestand

Sapindaceae

- 697 G *Sapindus mukorossi* Gaertn.
XX-0-GZU-70 110280 Altbestand

Saxifragaceae

- 698 *Astilbe koreana* (Kom.) Nakai
XX-0-GZU-93 350104 BG Leicester 1993/1994: 48
- 699 *Astilboides tabularis* (Hemsl.) Engl.
XX-0-GZU-YY 350180 ohne Herkunft
- 700 *Bergenia purpurascens* (Hook.f. & Thomson) Engl.
XX-0-GZU-97 410020 BG Zagreb 1997: 1120
- 701 *Heuchera americana* L. var. *americana*
XX-0-GZU-94 210014 BG Kiel 1993/1994: 839
- 702 *Heuchera macrorhiza* Small
XX-0-GZU-12 420704 comm. Mauer Gorazd, Slowenien 2012
- 703 *Heuchera spec.*
XX-0-GZU-YY 210066 ohne Herkunft
- 704 G *Heuchera villosa* Michx.
XX-0-GZU-06 190416 BG Frankfurt 2001: 1751
- 705 *Micranthes pensylvanica* (L.) Haworth
XX-0-GZU-YY 210072 ohne Herkunft
- 706 *Peltoboykinia tellimoides* (Maxim.) H. Hara
XX-0-GZU-99 350095 BG Bielefeld 1998: 169
- 707 *Peltoboykinia watanabei* (Yatabe) H. Hara
XX-0-GZU-97 350094 BG Bielefeld 1996: 90
- 708 *Penthorum sedoides* L.
XX-0-GZU-07 701134 BG East Lansing 1996: 102 N: USA; MI, Ingham Co., 253 m river bank,
Sitenam: MSU Prairie- Planting Wet 10/22/96
- 709 *Rodgersia podophylla* A. Gray
XX-0-GZU-YY 350174 ohne Herkunft
- 710 *Saxifraga marginata* Sternb. var. *coriophylla* (Griesenb.) Engler
XX-0-GZU-YY 400123 Altbestand

Scrophulariaceae

- 711 *Verbascum alpinum* Turra
AT-0-GZU-03 400096 leg. P. Gigerl 09/2003 N: Österreich; Steiermark, Grazer Bergland,
Hochlantsch, 1200 m

Solanaceae

- 712 G *Capsicum anuum* L. var. *acuminatum* Fingerh.
MX-0-GZU-97 150405 leg. P. Gigerl 11/1997 N: Mexiko; Chiapas, Palenque, Unterwuchs
- 713 *Hyoscyamus niger* L.
XX-0-GZU-YY 600140 ohne Herkunft
- 714 *Scopolia carniolica* Jacq.
SI-0-GZU-93 610349 leg. F. Steffan & F. Kummert 18.4.1993 N: Slowenien; Sava-Tal 4 km NNW
Krsko ca. 170 m s.m.
- 715 G *Solanum capsicastrum* Link ex Schauer
XX-0-GZU-00 180538 BG Nijmegen 1989/90: 452

Staphyleaceae

- 716 *Staphylea pinnata* L.
XX-0-GZU-YY 570509 Altbestand

Styracaceae

- 717 *Halesia carolina* L.
XX-0-GZU-YY 420615 Altbestand

Thymelaeaceae

- 718 *Daphne giraldii* Nitsche
XX-0-GZU-10 700037 BG Opava/Novy Dvur 2009/10: 296

- 719 *Daphne laureola* L.
XX-0-GZU-10 703975 Gartenverein Zwickau Rockstoh 350
- 720 *Daphne tangutica* Maxim. Retusa-Gr.
XX-0-GZU-07 702017 Altbestand

Tropaeolaceae

- 721 *Tropaeolum majus* L.
XX-0-GZU-YY 600163 ohne Herkunft

Urticaceae

- 722 G *Parietaria judaica* L.
GR-0-GZU-09 110001 leg. Ch. Berg, 30.4.2009 N: Griechenland; Peloponnes, Aigio

Verbenaceae

- 723 *Verbena macdougalii* A.Heller
XX-0-GZU-00 210034 BG Destelbergen 1999/2000: 354

Violaceae

- 724 *Viola labradorica* Schrank
XX-0-GZU-07 700255 BG Krefeld 2007: 1267

Register der Artenliste / List of species / Catalogue des espèces

Seite 25–33 Wildstandorte, Seite 34–57 Gartenmaterial

<i>Abutilon indicum</i>	49	<i>Allium narcissiflorum</i>	34
<i>Acacia farnesiana</i>	45	<i>Allium pskemense</i>	34
<i>Acanthus hungaricus</i>	37	<i>Allium schoenoprasum</i>	25
<i>Achyranthes aspera</i>	37	<i>Allium sikkimense</i>	34
<i>Achyranthes sicula</i>	37	<i>Allium stellatum</i>	34
<i>Acmella oleracea</i>	38	<i>Allium turkestanicum</i>	34
<i>Aconitum napellus</i>	53	<i>Allium ursinum</i>	34
<i>Acrostichum aureum</i>	34	<i>Alnus glutinosa</i>	42
<i>Actaea rubra</i>	53	<i>Alpinia calcarata</i>	37
<i>Actaea spicata</i>	32	<i>Althaea cannabina</i>	49
<i>Aethionema diastrophis</i>	42	<i>Alyssum wulfenianum</i>	42
<i>Aethionema grandiflorum</i>	42	<i>Amischotolype hispida</i>	35
<i>Aethionema stylosum</i>	42	<i>Ammi majus</i>	37
<i>Aethusa cynapium</i>	27	<i>Ammi visnaga</i>	37
<i>Agrimonia eupatoria</i>	33, 54	<i>Amorpha canescens</i>	46
<i>Agrostis perennans</i>	36	<i>Amsonia tabernaemontana</i>	38
<i>Akebia quinata</i>	48	<i>Anacampseros gracilis</i>	52
<i>Albizia julibrissin</i>	45	<i>Anchusa officinalis</i>	29
<i>Alcea rugosa</i>	49	<i>Androsace adfinis</i>	52, 53
<i>Alchemilla hoppeana</i>	54	<i>Androsace sempervivoides</i>	53
<i>Alkanna orientalis</i>	42	<i>Andryala agardhii</i>	39
<i>Allium altaicum</i>	34	<i>Anemone baldensis</i>	53
<i>Allium cyrilli</i>	34	<i>Anemone palmata</i>	53
<i>Allium flavum</i>	34	<i>Anemone rivularis</i>	53
<i>Allium kermesinum</i>	34	<i>Anethum graveolens</i>	37

Angelica archangelica	37	Bromus rigidus	36
Angelica atropurpurea	37	Bupleurum fruticosum	37
Anomatheca laxa	36	Caesalpinia horrida	46
Anthriscus sylvestris	27	Calamagrostis canescens	26
Apocynum cannabinum	38	Calamagrostis villosa	26
Aquilegia atrata	53	Calamintha nepeta	47
Aquilegia canadensis	53	Calceolaria biflora	43
Aquilegia chrysantha	53	Calendula officinalis	39
Aquilegia formosa	53	Callirhoe bushii	49
Aquilegia olympica	53	Callirhoe involucrata	49
Aquilegia saximontana	53	Callistemon phoeniceus	49
Aquilegia scopulorum	53	Calvoa orientalis	49
Arabis ciliata	42	Calystegia sepium	31
Arabis drabiformis	42	Camissoniopsis cheiranthifolia	50
Ardisia compressa	53	Campanula alliariifolia	43
Arenaria ciliata	30	Campanula alpina	30
Arenaria gracilis	44	Campanula americana	43
Argemone grandiflora	50	Campanula barbata	10, 30
Argemone mexicana	50	Campanula latifolia	43
Argyranthemum frutescens	39	Campanula poscharskyana	43
Armeria alpina	11, 52	Campanula pyramidalis	43
Armeria arenaria	52	Campanula rapunculoides	10, 30
Arnica angustifolia	39	Cardamine trifolia	30
Arnica chamissonis	39	Cardamine waldsteinii	14, 30, 42
Arnica longifolia	39	Carex alba	25
Arnica montana	10, 28	Carex baccans	35
Arnica nevadensis	39	Carex brachystachys	14, 25
Artemisia absinthium	39	Carex digitata	25
Arum italicum	34	Carex extensa	35
Aruncus aethusifolius	54	Carex flacca	25
Aruncus dioicus	33	Carex grayi	35
Asclepias incarnata	38	Carex mucronata	25
Asclepias labriformis	38	Carex pallescens	25
Asclepias tuberosa	38	Carex panicea	25
Asparagus setaceus	35	Carex paniculata	26
Asphodeline lutea	35	Carex pendula	26
Asplenium cuneifolium	25	Carex pilulifera	26
Aster alpinus	39	Carex rostrata	26
Aster amellus	28, 39	Carex sempervirens	26
Aster ciliolatus	39	Carex spec.	35
Aster mongolicus	39	Carex vaginata	26
Asteriscus maritimus	39	Carlina acanthifolia	39
Astilbe koreana	56	Carlina vulgaris	28
Astilboides tabularis	56	Carthamus tinctorius	39
Astragalus glycyphyllos	31	Caryopteris incana	47
Athyrium filix-femina	25	Centaurea jacea	28
Atropa bella-donna	33	Centaurea montana	15, 28
Aubrieta deltoidea	42	Centaurea pseudophrygia	28
Autonoe latifolia	35	Centaureum erythraea	46
Azara uruguayensis	55	Centratherum punctatum	39
Azorina vidalii	43	Cephalanthera damasonium	26
Begonia sutherlandii	41	Cephalaria alpina	44
Berberis vulgaris	29	Cephalaria leucantha	44
Bergenia purpurascens	56	Cerastium alpinum	30
Bertolonia houtteana	49	Cerastium eriophorum	15, 30
Boechera lemmonii	42	Cerinthe glabra	42
Bouteloua gracilis	36	Chaerophyllum hirsutum	27
Bromus benekenii	26	Chaerophyllum villarsii	11, 27

<i>Chamaespartium sagittale</i>	31, 46	<i>Edraianthus parnassicus</i>	43
<i>Chaptalia ignota</i>	39	<i>Epilobium angustifolium</i>	10, 50
<i>Chelonopsis moschata</i>	47	<i>Epimedium alpinum</i>	41
<i>Chloris barbata</i>	36	<i>Epimedium parralderianum</i>	42
<i>Chlorocrepis staticifolia</i>	11, 28	<i>Epipactis microphylla</i>	26
<i>Cimicifuga japonica</i>	53	<i>Eranthis hyemalis</i>	54
<i>Cimicifuga racemosa</i>	53	<i>Erigeron glabratus</i>	28
<i>Cirsium carniolicum</i>	15, 28	<i>Erigeron nanus</i>	40
<i>Cirsium pannonicum</i>	28	<i>Erinus alpinus</i>	51
<i>Cirsium waldsteinii</i>	11, 28	<i>Eriogonum allenii</i>	52
<i>Cistus sintenisii</i>	45	<i>Eriogonum heracleoides</i>	52
<i>Clarkia pulchella</i>	50	<i>Eriophorum angustifolium</i>	26
<i>Clematis flammula</i>	53	<i>Eriophyllum lanatum</i>	40
<i>Clematis vitalba</i>	32	<i>Eryngium amethystinum</i>	38
<i>Cneorum tricoccon</i>	55	<i>Eryngium creticum</i>	38
<i>Cnicus benedictus</i>	39	<i>Eryngium pandanifolium</i>	38
<i>Coix lacryma-jobi</i>	36	<i>Eryngium yuccifolium</i>	38
<i>Collinsonia canadensis</i>	47	<i>Erysimum pulchellum</i>	43
<i>Collomia heterophylla</i>	52	<i>Erythronium dens-canis</i>	36
<i>Coluria geoides</i>	54	<i>Eschscholzia californica</i>	50
<i>Conium maculatum</i>	27, 37	<i>Euonymus latifolius</i>	31
<i>Coreopsis palmata</i>	39	<i>Fagopyrum esculentum</i>	52
<i>Coriandrum sativum</i>	38	<i>Felicia amelloides</i>	40
<i>Cornus sanguinea</i>	31	<i>Ferulago sylvatica</i>	38
<i>Cosmos sulphureus</i>	39	<i>Festuca rupicola</i>	36
<i>Crataegus monogyna</i>	33	<i>Filipendula ulmaria</i>	33, 54
<i>Crocus tommasinianus</i>	36	<i>Fritillaria meleagris</i>	36
<i>Cyclamen purpurascens</i>	16, 32	<i>Fuchsia paniculata</i>	50
<i>Daphne giraldii</i>	56	<i>Fumaria officinalis</i>	50
<i>Daphne laureola</i>	57	<i>Gaillardia pinnatifida</i>	40
<i>Daphne mezereum</i>	33	<i>Gaillardia pulchella</i>	40
<i>Decaisnea fargesii</i>	48	<i>Galega officinalis</i>	46
<i>Deinante bifida</i>	47	<i>Galtonia princeps</i>	35
<i>Delphinium requienii</i>	53	<i>Gasteria obliqua</i>	35
<i>Deschampsia flexuosa</i>	26	<i>Genista tinctoria</i>	31
<i>Dianthus alpinus</i>	11, 30	<i>Gentiana acaulis</i>	10, 32
<i>Dianthus armeria</i>	44	<i>Gentiana asclepiadea</i>	32
<i>Dianthus knappii</i>	44	<i>Gentiana cachemirica</i>	46
<i>Dianthus sylvestris</i>	44	<i>Geranium dalmaticum</i>	46
<i>Dianthus velebeticus</i>	44	<i>Geranium nodosum</i>	46
<i>Dicentra formosa</i>	50	<i>Geranium renardii</i>	46
<i>Dicentra scandens</i>	50	<i>Geum xjankae</i>	54
<i>Dieteria canescens</i>	40	<i>Geum xsudeticum</i>	54
<i>Digitalis ferruginea</i>	51	<i>Geum calthifolium</i>	54
<i>Digitalis grandiflora</i>	51	<i>Geum montanum</i>	33
<i>Digitalis purpurea</i>	51	<i>Geum roylei</i>	55
<i>Dioscorea bulbifera</i>	36	<i>Geum triflorum</i>	55
<i>Dipsacus fullonum</i>	44	<i>Gilia capitata</i>	52
<i>Disporum sessile</i>	35	<i>Gillenia stipulata</i>	55
<i>Draba magellanica</i>	42	<i>Gillenia trifoliata</i>	55
<i>Draba oligosperma</i>	43	<i>Gladiolus italicus</i>	36
<i>Draba paysonii</i>	43	<i>Gladiolus palustris</i>	36
<i>Dryas drummondii</i>	54	<i>Globularia nudicaulis</i>	51
<i>Drymocallis glandulosa</i>	54	<i>Globularia punctata</i>	51
<i>Ecballium elaterium</i>	45	<i>Globularia valentina</i>	51
<i>Echinacea tennesseensis</i>	40	<i>Glyceria maxima</i>	26
<i>Echium vulgare</i>	42	<i>Glycine max</i>	46
<i>Echium wildpretii</i>	42	<i>Glycyrrhiza echinata</i>	46

Glycyrrhiza glabra	46	Lappula squarrosa	42
Haberlea ferdinandi-coburgi	46	Laserpitium latifolium	27
Hacquetia epipactis	38	Lathyrus niger	31
Halesia carolina	56	Lathyrus pratensis	31
Hedychium gardnerianum	37	Lavandula angustifolia	47
Hedychium muluense	37	Leontodon helveticus	17, 28
Heimia salicifolia	49	Leontopodium calocephalum	40
Helianthemum apenninum	45	Leontopodium discolor	40
Helianthus annuus	40	Leontopodium himalayanum	40
Helichrysum arenarium	40	Leontopodium jacotianum	40
Helichrysum italicum	40	Leontopodium kurilense	40
Helichrysum stoechas	40	Leontopodium leontopodioides	40
Heuchera macrorrhiza	56	Leontopodium palibinianum	40
Heuchera spec.	56	Leontopodium souliei	40
Heuchera villosa	56	Leontopodium stoechas	40
Hibiscus coccineus	49	Leontopodium stracheyi	41
Hibiscus trionum	49	Leontopodium wilsonii	41
Hieracium aurantiacum	40	Leonurus cardiaca	47
Hieracium intybaceum	28	Lepidium virginicum	30
Hieracium jankae	40	Leptospermum laevigatum	49
Hieracium laevigatum	28	Lesquerella arctica	43
Hieracium pilosella	16, 28, 40	Leucojum aestivum	34
Hieracium pilosum	28	Liatris graminifolia	41
Hieracium sabaudum	28	Liatris scariosa	41
Himalayacalamus falconeri	37	Liatris spicata	41
Homogyne alpina	28	Liatris squarrosa	41
Horkelia californica	55	Ligusticum lucidum	38
Horminum pyrenaicum	47	Linaria capraria	51
Hosta minor	35	Linaria purpurea	51
Howea forsteriana	35	Linum flavum	48
Hydrocotyle dissecta	38	Lithospermum officinale	29, 42
Hyoscyamus niger	56	Lobelia cardinalis	43
Hyparrhenia hirta	37	Lobelia inflata	43
Hypericum hircinum	32	Lobelia kalmii	43
Hypericum olympicum	47	Macleaya cordata	50
Hypericum perforatum	47	Mahonia bealei	42
Hypochaeris maculata	28	Malva neglecta	49
Hypochaeris uniflora	28	Malva sylvestris	49
Hyssopus seravschanicus	47	Marshallia grandiflora	41
Iberis amara	43	Melica altissima	37
Iberis pruitii	43	Melica nutans	27
Iberis saxatilis	43	Mercurialis perennis	31
Inula conyzae	28	Meum athamanticum	27
Inula montana	40	Micranthes pennsylvanica	56
Inula salicina	40	Micromeria croatica	47
Iris bracteata	36	Micromeria dalmatica	47
Iris sibirica	26, 36	Micromeria thymifolia	48
Iris variegata	36	Mimulus eastwoodiae	51
Isodon kameba	47	Minuartia laricifolia	44
Isopyrum thalictroides	54	Mirabilis multiflora	49
Juncus acutiflorus	26	Moehringia muscosa	17, 30
Juncus ensifolius	26	Monarda citriodora	48
Kerneria saxatilis	30	Monardella odoratissima	48
Kirengeshoma koreana	47	Morina longifolia	44
Kirengeshoma palmata	47	Mutisia coccinea	41
Knautia drymeia	30	Mycelis muralis	29
Knowltonia vesicatoria	54	Myrrhis odorata	27
Kyllinga nemoralis	35	Nama rothrockii	42

Napaea dioica	49	Primula denticulata	53
Neottia nidus-avis	26	Primula elatior	32
Nepeta melissifolia	48	Proboscidea louisianica	51
Neptunia plena	46	Pseudolysimachion longifolium	52
Ochna serrulata	50	Pseudolysimachion sachalinense	52
Oenothera biennis	11, 50	Pseudostellaria europaea	30
Oenothera odorata	50	Psidium guajava	49
Opopanax chironium	38	Pterocephalus dumetorus	44
Oreochloa disticha	27	Pulmonaria officinalis	29
Origanum vulgare	32, 48	Pulsatilla bogenhardiana	54
Oxalis incarnata	50	Pulsatilla grandis	54
Paeonia ×suffruticosa	50	Pulsatilla halleri	54
Paeonia officinalis	50	Pulsatilla nigricans	54
Paeonia rockii	50	Pulsatilla rubra	54
Papaver orientale	50	Pulsatilla slavica	54
Papaver pilosum	50	Pulsatilla styriaca	54
Papaver somniferum	51	Putoria calabrica	55
Parietaria judaica	57	Puya mirabilis	35
Passiflora edulis	51	Ramonda myconi	46
Patrinia scabiosifolia	44	Ranunculus aconitifolius	33
Pedicularis recutita	32	Ranunculus bulbosus	54
Peltoboykinia tellimoides	56	Ranunculus platanifolius	33
Peltoboykinia watanabei	56	Ratibida columnifera	41
Penstemon cobaea	51	Rhinanthus alectorolophus	32
Penstemon digitalis	51	Rhodiola rosea	11, 31
Penstemon newberryi	51	Rhododendron ferrugineum	31
Penstemon smallii	52	Ribes fasciculatum	47
Penthorum sedoides	56	Ribes lacustre	47
Petasites albus	10, 29	Rivina humilis	51
Petasites hybridus	29	Rodgersia podophylla	56
Petasites paradoxus	18, 29	Rosa pendulina	33
Petteria ramentacea	46	Roscoea caudleoides	37
Peucedanum ostruthium	27	Rubia tinctorum	55
Phyllis nobla	55	Rudbeckia maxima	41
Phyteuma confusum	30	Rumex arifolius	32
Phyteuma persicifolium	30, 43	Ruta graveolens	55
Phyteuma spicatum	10, 30	Salvia coahuilensis	48
Pinguicula alpina	32	Salvia fugax	48
Pinus cembra	8, 25	Salvia sclarea	48
Plantago lanceolata	52	Salvia tiliifolia	48
Pleurospermum austriacum	27	Salvia verbenaca	48
Pluchea odorata	41	Sanguinaria canadensis	51
Poa stiriaca	27	Sanguisorba officinalis	33
Polansia trachysperma	45	Santolina chamaecyparissus	41
Polemonium reptans	52	Sapindus mukorossi	55
Polygonatum verticillatum	27	Saponaria persica	44
Polystichum lonchitis	25	Sauromatum venosum	34
Potentilla atosanguinea	55	Saussurea pygmaea	29
Potentilla aurea	33	Scabiosa argentea	44
Potentilla dombeyi	55	Scabiosa georgica	44
Potentilla fissa	55	Scabiosa lucida	44
Potentilla kurdica	55	Scabiosa ochroleuca	30
Potentilla nicicii	55	Scirpus sylvaticus	26
Potentilla recta	55	Scleria melaleuca	35
Potentilla rupestris	55	Scopolia carniolica	56
Potentilla tridentata	55	Scutellaria woronowii	48
Prenanthes purpurea	29	Secale cereale	37
Primula burmanica	53	Sedum kamtschaticum	45

<i>Sedum nevii</i>	45	<i>Tephrosieris capitata</i>	29
<i>Senecio abrotanifolius</i>	29	<i>Tephrosieris crispa</i>	20, 29
<i>Senecio hercynicus</i>	29	<i>Teucrium montanum</i>	48
<i>Senecio jacobaea</i>	29	<i>Teucrium polium</i>	48
<i>Senecio subalpinus</i>	29	<i>Thalictrum aquilegifolium</i>	33
<i>Senna alexandrina</i>	46	<i>Thalictrum flavum</i>	54
<i>Seseli gummiferum</i>	38	<i>Thesium linophyllum</i>	33
<i>Seseli libanotis</i>	27	<i>Thlaspi arvense</i>	30
<i>Sesleria caerulea</i>	27	<i>Thymus longicaulis</i>	48
<i>Sesleria tenuifolia</i>	37	<i>Tillandsia caliginosa</i>	35
<i>Sida hermaphrodita</i>	49	<i>Tillandsia mauryana</i>	35
<i>Sidalcea oregana</i>	49	<i>Tofieldia calyculata</i>	27
<i>Silene acaulis</i>	31	<i>Trachelium caeruleum</i>	44
<i>Silene alpestris</i>	31	<i>Tragopogon porrifolius</i>	41
<i>Silene chungtienensis</i>	44	<i>Tricyrtis maculata</i>	36
<i>Silene dioica</i>	31	<i>Trigonella foenum-graecum</i>	46
<i>Silene graefferi</i>	45	<i>Triosteum himalayanum</i>	44
<i>Silene hookeri</i>	45	<i>Trollius altaicus</i>	54
<i>Silene nutans</i>	31	<i>Tropaeolum majus</i>	57
<i>Silene pendula</i>	45	<i>Turraea heterophylla</i>	49
<i>Silene regia</i>	45	<i>Tussilago farfara</i>	10, 29
<i>Silene viscaria</i>	31	<i>Typhonodorum lindleyanum</i>	34
<i>Silene wallichiana</i>	45	<i>Umblicus rupestris</i>	45
<i>Silphium perfoliatum</i>	41	<i>Umblicus spec.</i>	45
<i>Silybum marianum</i>	41	<i>Valeriana officinalis</i>	44
<i>Sinofranchetia chinensis</i>	48	<i>Valeriana tripteris</i>	30
<i>Sisyrinchium striatum</i>	36	<i>Veratrum album</i>	26
<i>Smyrniium perfoliatum</i>	38	<i>Veratrum nigrum</i>	36
<i>Solanum capsicastrum</i>	56	<i>Verbascum alpinum</i>	56
<i>Sonchus masguindalii</i>	41	<i>Verbascum austriacum</i>	33
<i>Sophora tomentosa</i>	46	<i>Verbena macdougallii</i>	57
<i>Sorbus aria</i>	33	<i>Vernonia fasciculata</i>	41
<i>Spartium junceum</i>	46	<i>Veronica bellidioides</i>	32
<i>Spiraea salicifolia</i>	55	<i>Veronica officinalis</i>	32
<i>Stachys alopecuroides</i>	48	<i>Veronica plebeia</i>	52
<i>Stachys officinalis</i>	32, 48	<i>Veronicastrum sibiricum</i>	52
<i>Stachys palustris</i>	32	<i>Veronicastrum virginicum</i>	52
<i>Staphylea pinnata</i>	56	<i>Viburnum opulus</i>	27
<i>Stipa ichu</i>	37	<i>Vicia oroboides</i>	31
<i>Stokesia laevis</i>	41	<i>Victoria cruziana</i>	34
<i>Stylophorum diphyllum</i>	51	<i>Vincetoxicum nigrum</i>	38
<i>Stylophorum lasiocarpum</i>	51	<i>Viola labradorica</i>	57
<i>Succisella inflexa</i>	44	<i>Willemetia stipitata</i>	20, 29
<i>Tanacetum balsamita</i>	41	<i>Xanthisma texanum</i>	41
<i>Taraxacum sect. Alpina</i>	29	<i>Zigadenus elegans</i>	36
<i>Taraxacum sect. Ruderalia</i>	29		



Botanischer Garten des Institutes für Pflanzenwissenschaften
der Universität Graz
Bestellformular / Order Form / feuille de commande
Agreement on the supply of plant material

In response to the **Convention on Biological Diversity (CBD, Rio de Janeiro, June 5, 1992)**, the Botanic Garden Graz supplies the seed collections requested below on the following conditions:

- 1) On the basis of this agreement, the material is intended to serve the common good, particularly scientific study, education and the interests of environmental protection.
- 2) Upon accepting plant material from our garden, the recipient is obliged to document and preserve information relating to the material appropriately.
- 3) In the event that scientific publications on the plant material provided are produced, the origin of the material is to be cited. In addition these publications are supposed to be sent to the library of the Institute of Plant Sciences in Graz automatically, without request.
- 4) Intended commercial use by the recipient is not covered by this agreement. The commercialisation is the object of a separate agreement with the country of origin. This agreement underlies the provisions of the CBD, i.e., the user is obliged to share the benefits with the country of origin and to forward relevant information to the authority instructed with the implementation of the CBD.
- 5) The recipient garden will forward information on the material supply on request to the authority instructed with the implementation of the CBD.
- 6) By ordering seeds or other plant material from the Botanic Garden Graz these conditions and the other articles of the convention are accepted.

Orders by email: peter.gigerl@uni-graz.at

Please do not forget to attach the signed and scanned order card if your institution is not an IPEN-member!

Name

Date.....

Institution

Signed.....

Please return this order form **before April 30th 2015**, with numbers you wish to receive

Desiderata:



Sender:

Botanischer Garten
Institut für Pflanzenwissenschaften
der Universität Graz

Holteigasse 6
A – 8010 GRAZ
Austria