

Tema socioculturale: Rapporti interfamiliari e genitori separati

Strutture della lingua: Tratto perfettivo/imperfettivo (passato prossimo – passato remoto/imperfetto)

Destinatari: livello A2+/B1

Testo letterario: Melania G. Mazzucco 2005, *Un giorno perfetto*, Milano, Rizzoli, p. 326f.

Film: *Un giorno perfetto*

Regia: Ferzan Ozpetek (2008)

Paese: Italia

Anno: 2008

Durata: 105´

Genere: drammatico

Interpreti: Isabella Ferrari (Emma Buonocore), Valerio Mastandrea (Antonio Buonocore), Nicole Murgia (Valentina Buonocore), Gabriele Paolini (Kevin Buonocore), Monica Guerritore (Mara), Stefania Sandrelli (Olimpia Tempesta)

Scena: Min. 52:25 – 56:40

Durata: 3-4 lezioni

Obiettivi:

- Dopo le lezioni, gli alunni dovrebbero essere in grado di
 - parlare della propria situazione familiare e di quella di altre famiglie
 - descrivere l'aspetto fisico e il carattere dei protagonisti e fare delle ipotesi sulla rapporto tra di loro
 - scrivere un'e-mail
 - usare i numeri ordinali in modo corretto
 - scrivere una pagina di diario
 - riconoscere il passato remoto
 - usare il passato prossimo e l'imperfetto in modo corretto

E-Mail: johanna.fleisch@gmx.at

A. Guardate le immagini delle due famiglie. Parlatene in gruppi di 3-4 e rispondete alle domande.

a.



b.



- Che tipi di famiglia vedi nelle immagini?
- Quanti figli ci sono?
- Dove sono?
- Sembrano felici?
- Che cosa sta succedendo?

Appunti: _____

B. Prima di vedere la sequenza del film, guarda la copertina del DVD e cerca di rispondere alle domande.





- Che tipo di famiglia vedi?
- Come sembrano le persone?
- Sono felici? Allegre? Tristi?
- Perché il film si intitola *Un giorno perfetto*?
- Che cosa potrebbe succedere in quel giorno?

B1. Gueda una breve sequenza del film *Un giorno perfetto* di Ferzan Ozpetek (52:25 – 56:40)

B2. Dopo aver visto la scena, completa la seguente tabella facendo riferimento prima alla telefonata tra Antonio e Olimpia (1) e poi alla conversazione tra Emma e Mara, la professoressa di sua figlia Valentina.

DOVE?	CHE COSA SUCCEDDE?	PERCHÉ?
(1)		
(2)		

B3. Descrivi i protagonisti. (aspetto fisico, carattere, ecc.) Che rapporto c'è tra Emma e Antonio?

<p style="text-align: center;">Emma</p> 	<p style="text-align: center;">Antonio</p> 
<p>Emma ha gli occhi ...</p> <p>Porta dei vestiti ...</p>	<p>Antonio è alto e ha i capelli ...</p>

gentile – timido – nervoso –
 allegro – triste – calmo –
 simpatico – sensibile – socievole
 – dominante...

- Ha le labbra...
- È alto/basso...
- Porta i vestiti/gioielli...

Espressioni utili

- Ha gli occhi
neri/castani/verdi/azzurri
- Ha i capelli castani/
biondi/neri/rossi/corti/
lunghi/ricci/lisci/mossi

B4. Segna con una croce le affermazioni vere o false e giustifica la tua scelta.

Affermazione	Vero	Falso	Giustificazione
Antonio vuole parlare con Valentina.			
Nonna Olimpia è contenta di sentire Antonio.			
Antonio non vede i suoi figli da più di un anno.			
Emma e la professoressa si vedono spesso.			
Valentina è una ragazza pigra.			
Valentina scrive molto nel suo diario.			
Emma ha perso il lavoro.			

B5. Rispondi alle seguenti domande a scelta multipla.**1. Che tipo di sport fa Valentina?**

- a) Gioca a pallavolo.
- b) Gioca a basket.
- c) Gioca a tennis.

2. Dove si svolge la partita di Valentina?

- a) Fuori città.
- b) A scuola.
- c) Al campo sportivo.

3. Qual è il posto ideale di Valentina?

- a) La Sardegna.
- b) La Siberia.
- c) La Turchia.

4. Da quanto tempo Antonio non vede più i suoi figli?

- a) Da tre mesi.
- b) Da più di un anno.
- c) Da due anni.

5. Come reagisce Emma quando viene a sapere dei problemi di Valentina?

- a) Dice che non riesce ad affrontarli.
- b) Fa finta di non sapere niente.
- c) Chiede aiuto alla professoressa.

6. Perché Emma prende una pillola?

- a) Soffre di mal di testa.
- b) Le fanno male le labbra.
- c) Vuole dimagrire.

B6. Durante la scena, Emma parla del giorno perfetto. Perché lo chiama così? Che cosa le è successo?

-
-
-
-

C. Compito per casa: Immagina di essere stato al bar con Emma e scrivi a un tuo amico/a una tua amica un'e-mail di ca. 100 parole in cui descrivi:

- chi hai incontrato per strada
- che cosa è successo a Emma
- quali sono i suoi problemi
- come si sente lei

LETTURA: *Un giorno perfetto* di Melania G. Mazzucco (p. 326-327)

A. Guarda la copertina e l'indice del libro. Leggi i titoli dei capitoli e prova a inserire le parti del giorno e i numeri ordinali mancanti.



INDICE

NOTTE

prima ora
 seconda ora
 t____ ora
 quarta ora
 quinta ora
 sesta ora

MATTINA

settima ora
 o _____ ora
 nona ora
 d----- ora
 undicesima ora
 dodicesima ora
 t----- ora

PO.....

quattordicesima ora
 quindicesima ora
 s_____ ora
 diciottesima ora
 d_____ ora
 ventesima ora

S.....

ventunesima ora
 venti_____ ora
 v_____ ora
 ventiquattresima ora

B1. Dopo aver letto il testo, cerca di completare la seguente griglia:

Chi?	Che cosa?	Dove?

B2. Completa le seguenti frasi.

1. Tornata a casa, Emma scopre che...

- a) i suoi figli non ci sono.
- b) sua madre Olimpia è ubriaca.
- c) Antonio ha preparato la cena per tutta la famiglia.

3. Emma crede che ...

- a) Antonio possa ancora cambiare.
- b) Olimpia abbia reagito in modo giusto.
- c) Antonio voglia portarle via Valentina.

5. L'avvocata di Emma le ha consigliato di...

- a) fare pace con Antonio.
- b) non fidarsi di Antonio.
- c) trasferirsi in un'altra città.

2. Valentina e Kevin stanno da Antonio fino...

- a) alla settimana successiva.
- b) a domenica sera.
- c) a martedì mattina.

4. Valentina ha mandato un messaggio a Emma, dicendole che...

- a) hanno vinto la partita.
- b) dorme da un'amica.
- c) vuole la pizza per cena.

6. Kevin viene preso dalla festa di Camilla...

- a) da Emma.
- b) da Olimpia.
- c) da Antonio e Valentina.

B3. Abbina le frasi a sinistra (1-3) con i loro sinonimi a destra (a-c).

- | | |
|--|--|
| 1. La pupa non viene a cena. | a) Lei non voleva esagerare troppo. |
| 2. Lei non voleva tirare troppo la corda. | b) Valentina era il suo punto debole. |
| 3. Valentina era il suo tallone d’Achille. | c) La bambina non torna a casa per cena. |

B4. Completa le frasi con 4 parole al massimo.

- a. Emma ha paura di Antonio perché
- b. L’avvocata di Emma le consiglia di
- c. Kevin passa il pomeriggio
- d. Emma cerca di telefonare a Valentina, ma

C. Nel testo, sottolinea le forme del passato remoto e quelle dell’imperfetto usando due colori diversi.

C1. Inserisci 5 frasi al passato remoto e 5 frasi all’imperfetto nella tabella seguente.

Passato remoto	Imperfetto

C2. Sai da quale verbo all'infinito derivano i seguenti verbi?

Passato remoto	Verbo all'infinito
spiegò	spiegare
annuì	
protestò	
aggiunse	
gridò	
sottolineò	
disse	

C.3 Riscrivi le frasi nella colonna di sinistra usando il passato prossimo:

Sottolineò le parole con cattiveria, perché non era giusto che Emma si vergognava di mamma sua.	
Si precipitò al telefono a comporre il numero del cellulare di Valentina.	
Valentina gli sorrise da una cornicetta di finto argento appoggiata sul televisore.	
“Perché non mi hai avvertito!” gridò Emma.	

In due, paragonate queste frasi e fate delle ipotesi sull'uso dei tempi. Rispondete alle domande:

- Quale tempo è molto simile nell'uso al passato prossimo?
- Quando si usano il passato remoto e il passato prossimo?



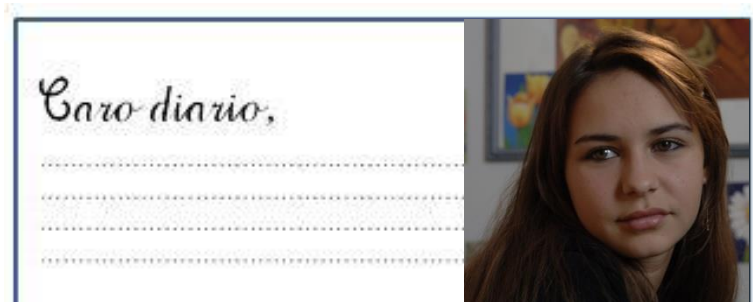
D. Leggi il seguente brano del diario di Valentina.

Ho preso una decisione. Se torna, anche se lei non gli vuole parlare, scendo io. Oh papà, torna anche stanotte! [...] Mi sento che torna. Quando lei gli ha chiuso la serranda in faccia, lui nella macchina si è messo a piangere. La volevo consolare. Piangevo anch'io. Io mi sento sola come lui. Mamma questo non lo capirà mai. (Mazzucco 2005: 124f.)

D1. Mettiti nei panni di Valentina. Speri tanto che i tuoi genitori si rimettano insieme.

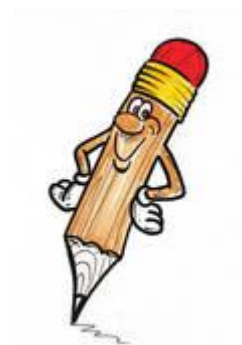
Scrivi una pagina nel tuo diario in cui includi le seguenti informazioni:

- Quali paure hai?
- Che cosa desideri?
- Racconta della tua giornata
- Descrivi come ti sei sentita quando hai scoperto che tuo padre è venuto a prenderti dopo la partita di pallavolo



Ricordati dell'uso dell'imperfetto! Quando lo usiamo? Qual è la differenza tra il passato prossimo e l'imperfetto?

Se non riesci a finire di scrivere la pagina in classe, finiscila a casa!

E. Compito per casa:

Immagina di essere Emma e scrivi un dialogo in cui racconti a tua madre com'è stata la tua giornata e come ti sentivi quando hai

scoperto che Antonio ha preso i bambini per il fine settimana. Ricordati anche della scena che abbiamo visto in classe!